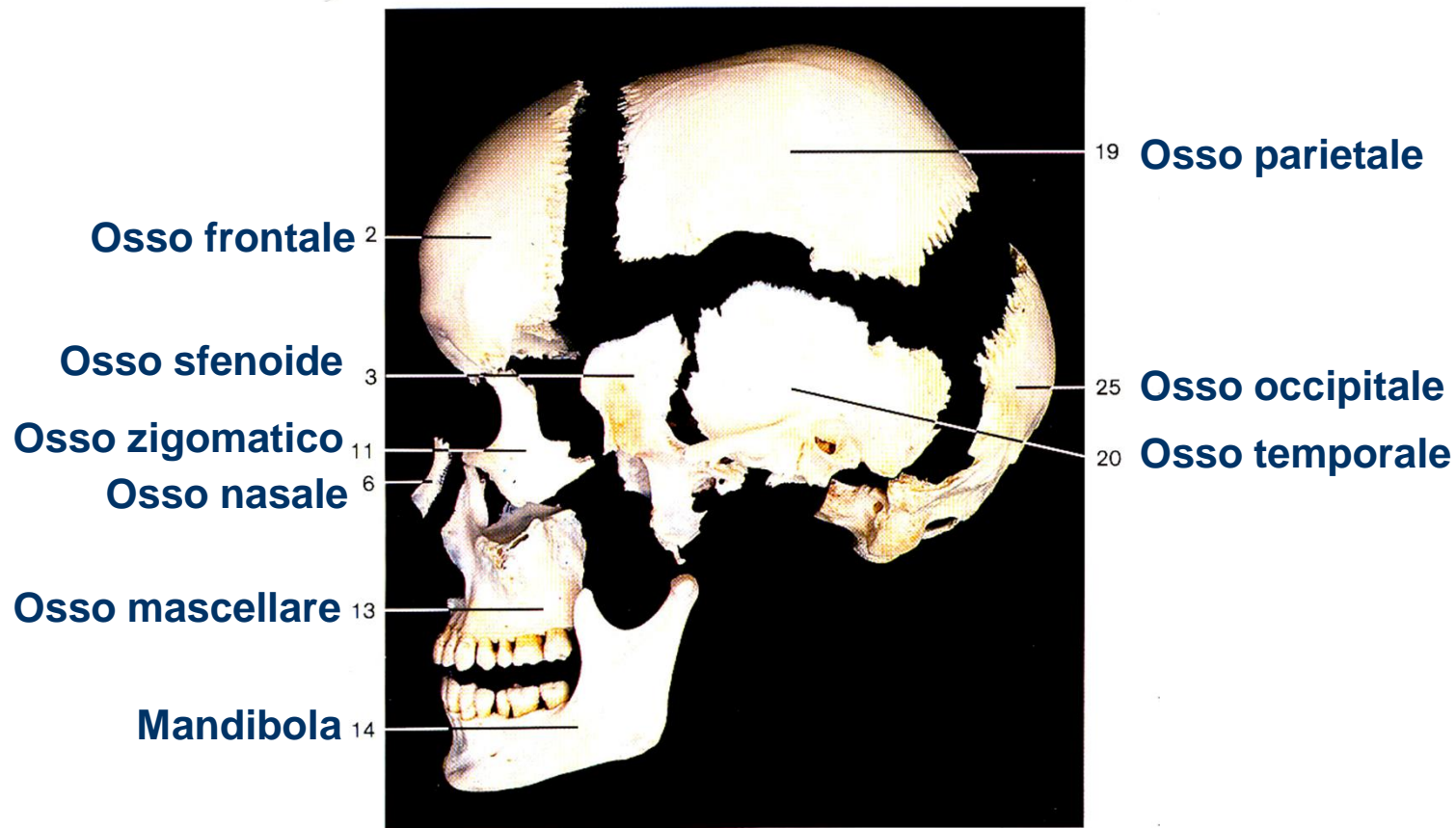


FIGURA 6-2

Suddivisione del cranio. Il cranio può essere diviso in parte cranica e parte facciale. Il cornetto nasale inferiore e le ossa palatine, che appartengono allo scheletro della faccia, non sono visibili in questa proiezione.

Neurocranio: circonda e protegge l'encefalo

Splanchnocranio: circonda la parte iniziale di apparato respiratorio e digerente



Ossa craniche disarticolate viste dalla faccia laterale
(il palatino, il lacrimale, l'etmoidale ed il vomere non sono
[rappresentati]).

Splancnocranio: **mascellare**

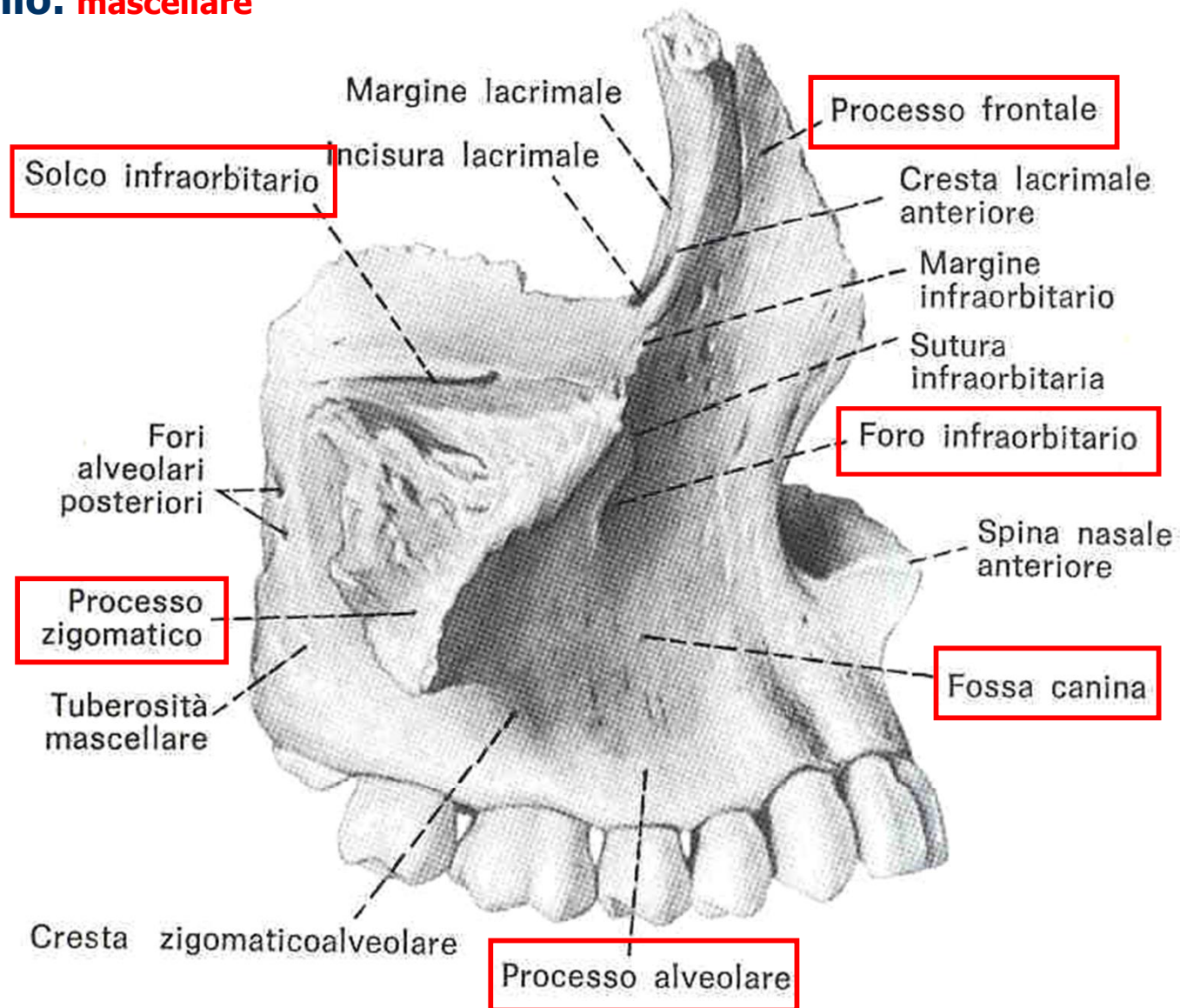


Fig. 2.60 Faccia laterale dell'osso mascellare di destra.

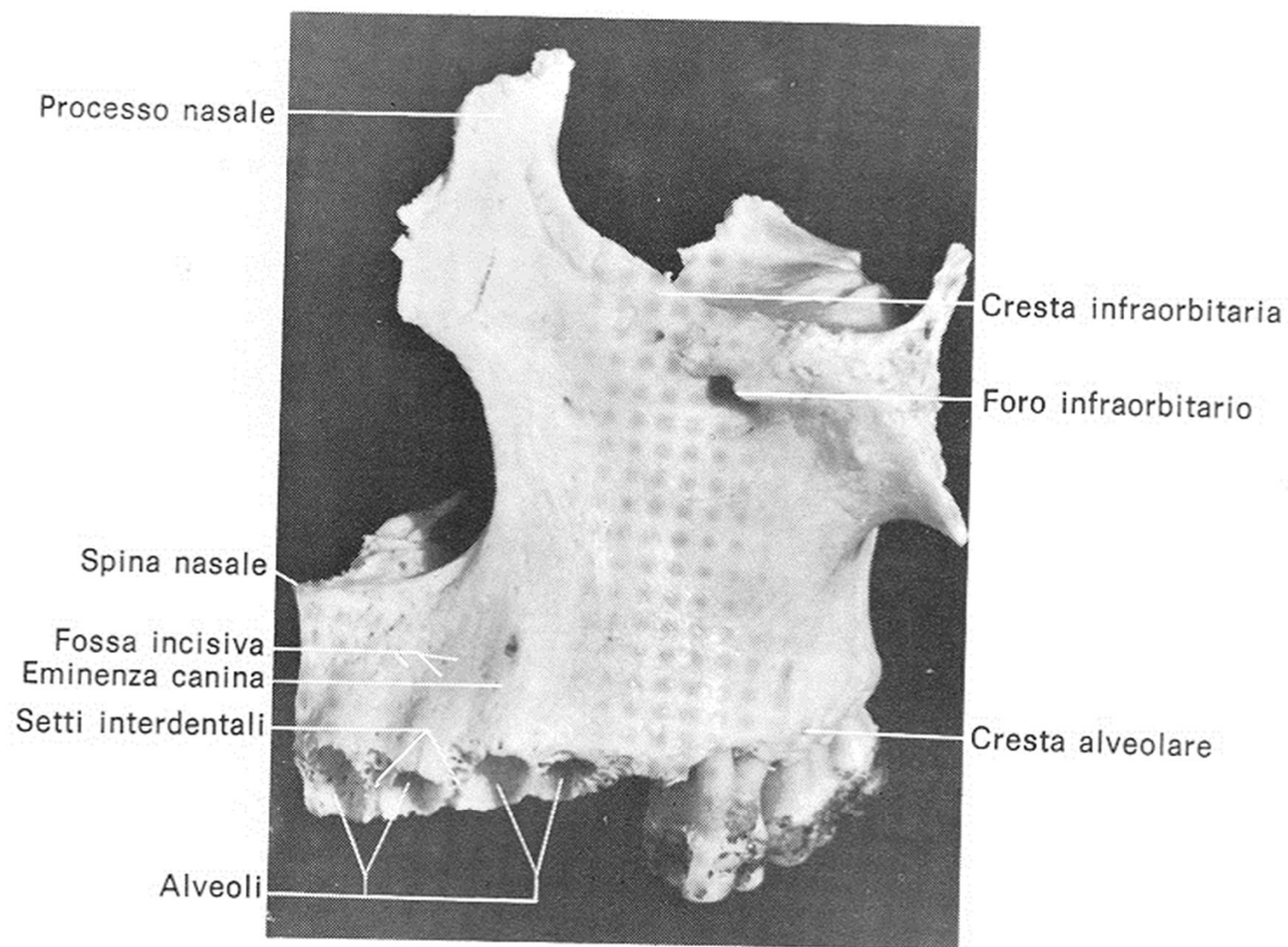


Figura 14-1. Il mascellare visto dall'avanti.

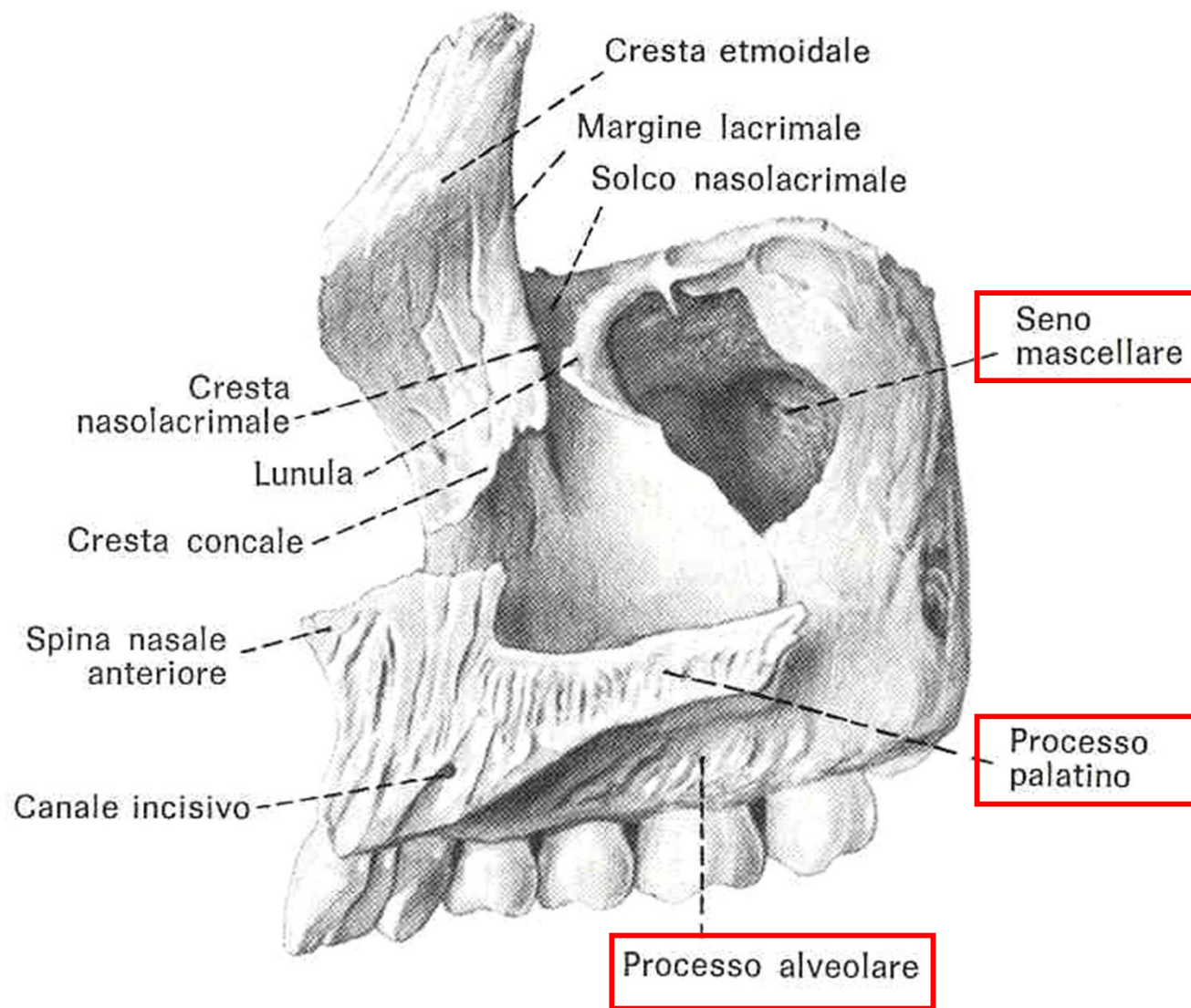


Fig. 2.61 Faccia mediale dell'osso mascellare di destra.

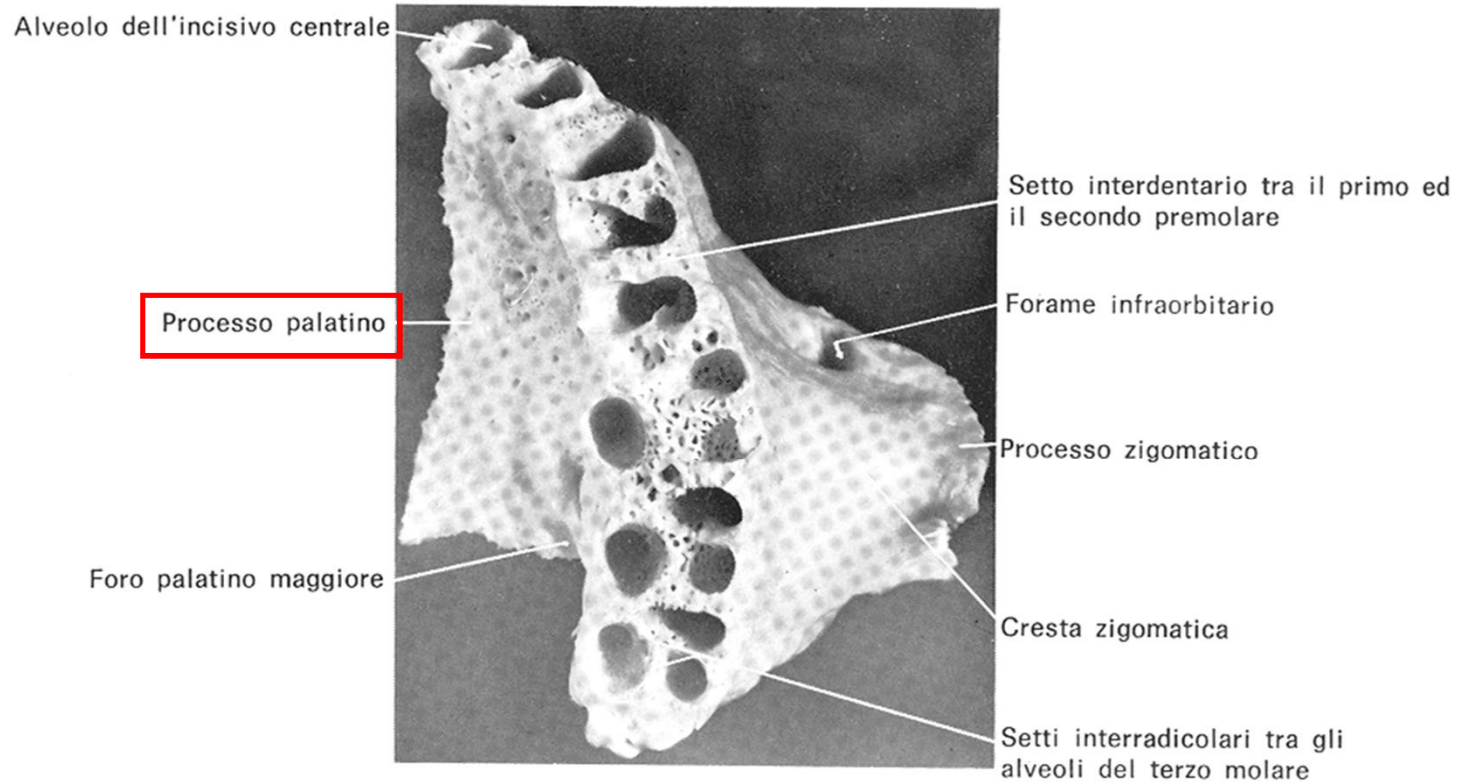


Figura 14-7. Veduta della superficie inferiore del mascellare superiore con il processo alveolare e gli alveoli.

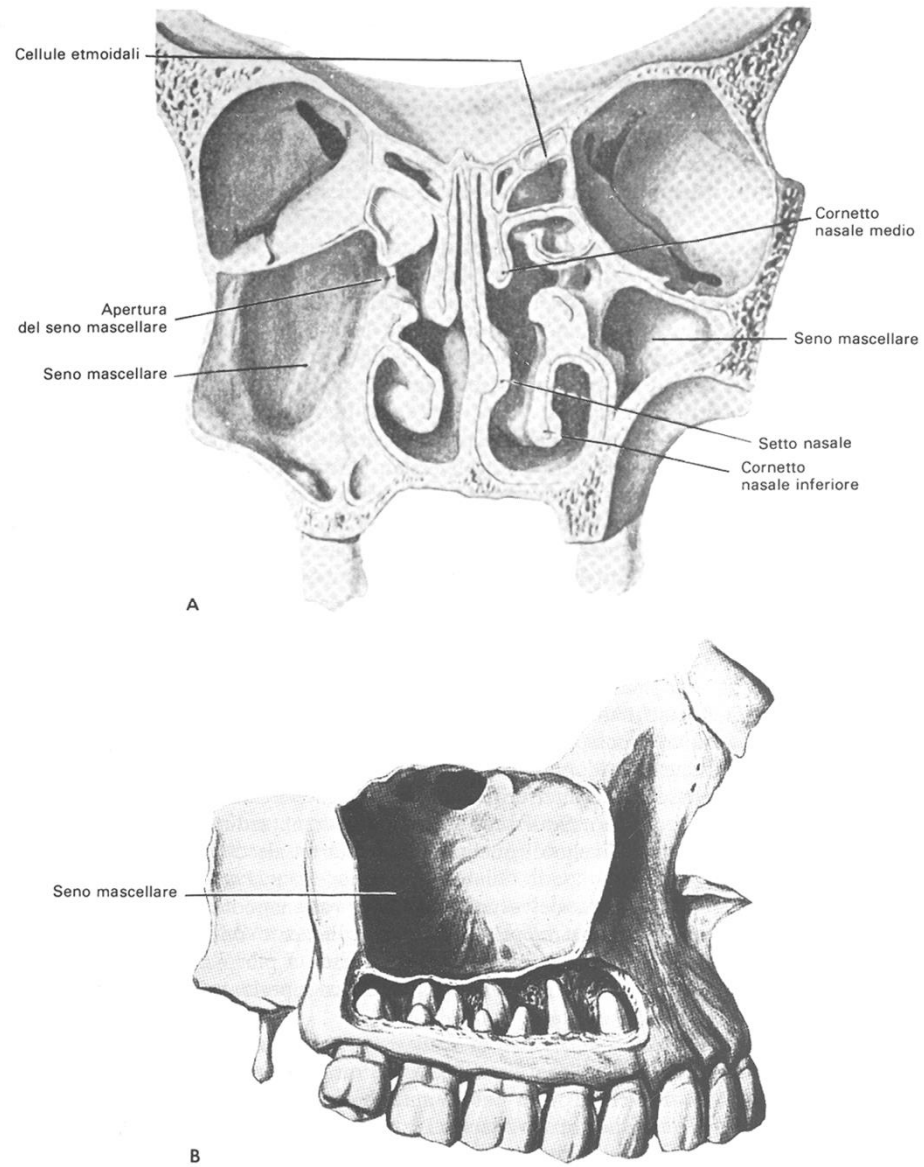


Fig. 2.59 A, sezione frontale delle cavità nasali e dei seni mascellari passante in corrispondenza della loro apertura nelle cavità nasali stesse. Si rilevi la considerevole asimmetria dei seni mascellari destro e sinistro; B, rapporti di un seno mascellare molto voluminoso con i denti dell'arcata superiore.

I rapporti tra le dimensioni di corpo e processi dell'osso mascellare si modificano con l'età

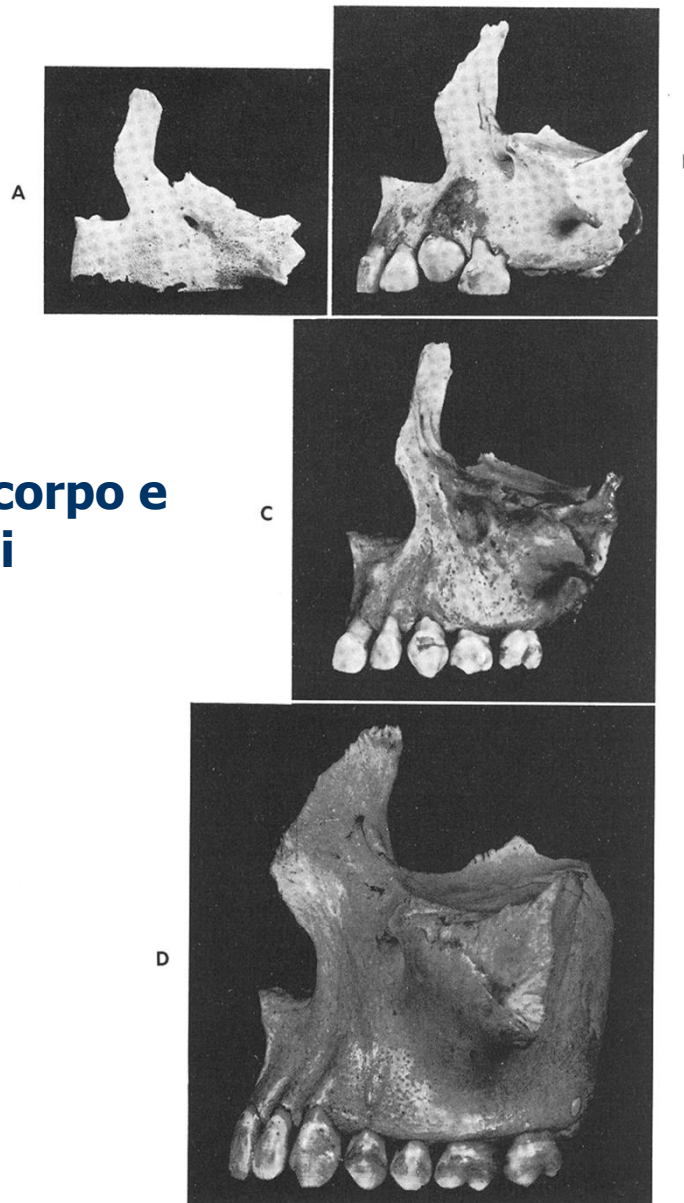


Fig. 2.84 Quattro stadi di sviluppo dell'osso mascellare. A, neonato; B, a 18 mesi; C, a 4 anni; D, a 16 anni.

Palatino

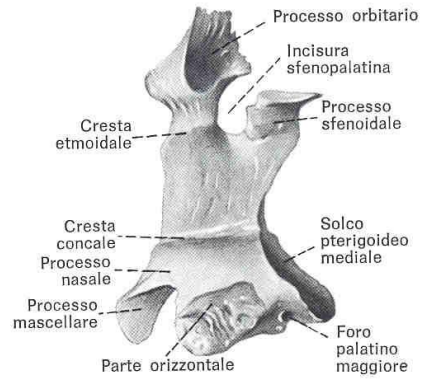


Fig. 2.64 Faccia nasale dell'osso palatino di destra.

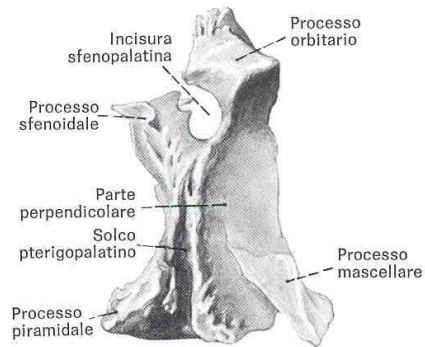


Fig. 2.65 Faccia mascellare dell'osso palatino di destra.

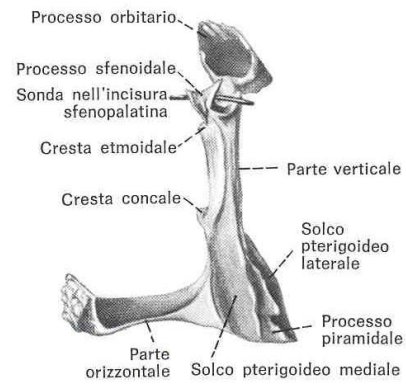


Fig. 2.66 Margine posteriore dell'osso palatino di destra. La parte orizzontale e verticale dell'osso si incontrano ad angolo retto.

Splancnocranio

Mascellare

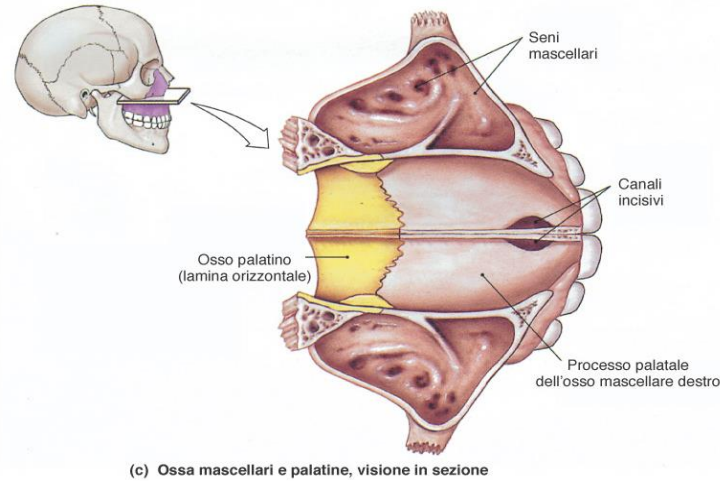
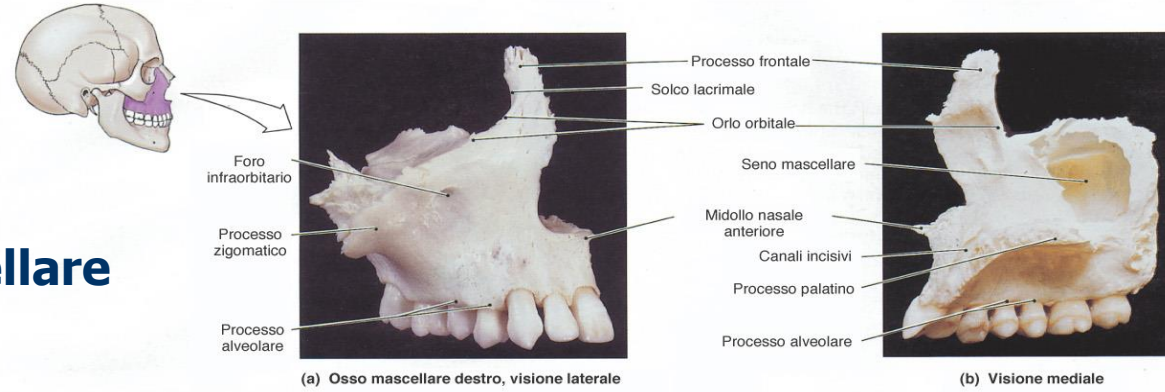
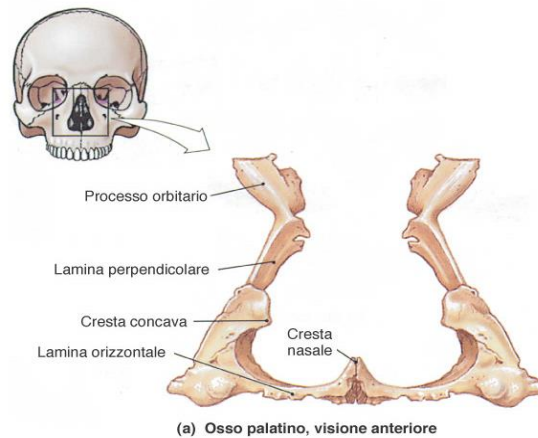


FIGURA 6-12
L'osso mascellare. Visione dell'osso mascellare destro che mostra i principali limiti anatomici sulla (a) superficie anteriore e laterale e (b) sulla superficie mediale. (c) Visione superiore di una sezione orizzontale attraverso sia le ossa mascellari, che mostra l'orientamento dei seni mascellari, sia la struttura del palato duro.



Palatino



Volta cavità orale:

- processi palatini delle ossa mascellari
- processi orizzontali delle ossa palatine

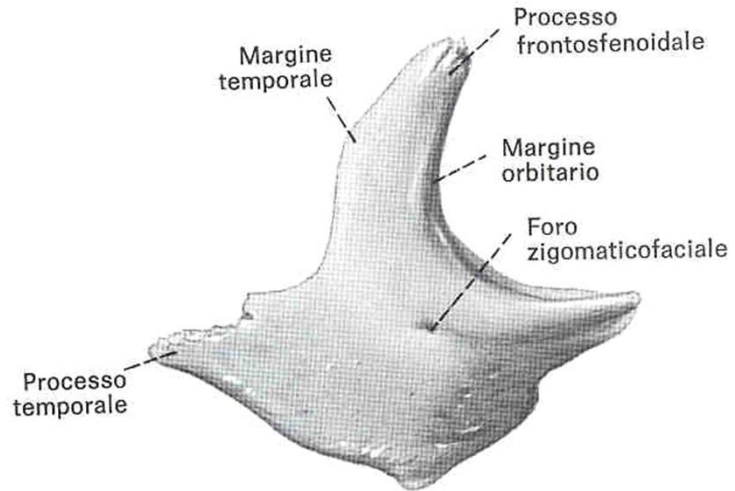


Fig. 2.69 Faccia laterale o malare dell'osso zigomatico di destra.

Zigomatico

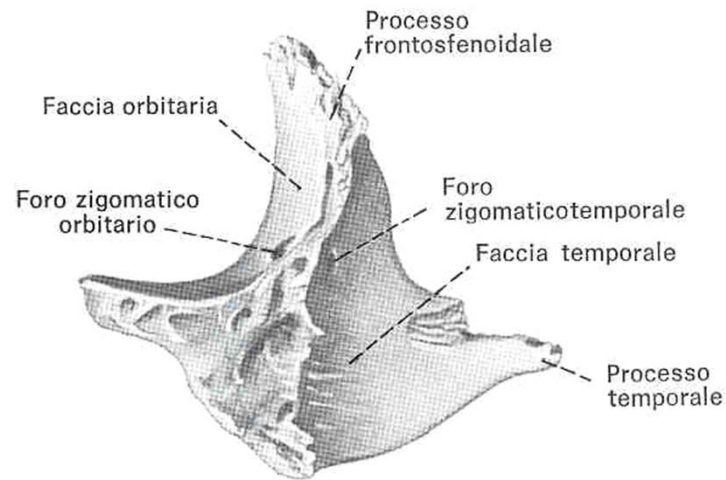


Fig. 2.70 Faccia mediale o temporale dell'osso zigomatico di destra.

Cornetto (conca) inferiore

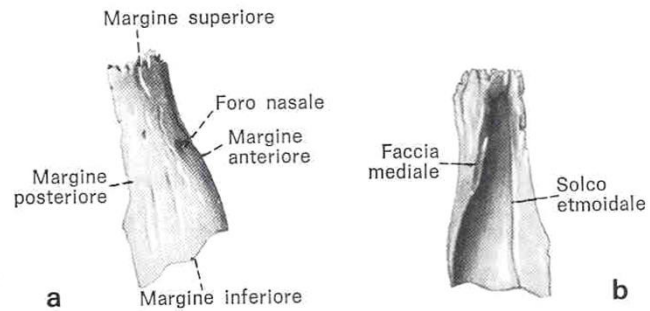


Fig. 2.62 L'osso nasale di destra è visto nelle sue facce anteriore (a) e posteriore (b).

Nasale

Vomere

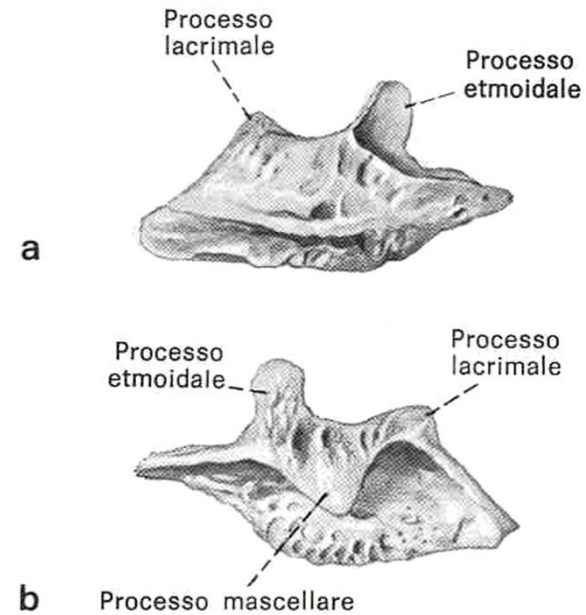


Fig. 2.67 Il cornetto inferiore di destra visto nelle sue facce mediale (a) e laterale (b).



Fig. 2.68 Il vomere in proiezione laterale. Configurazione della superficie destra dell'osso.

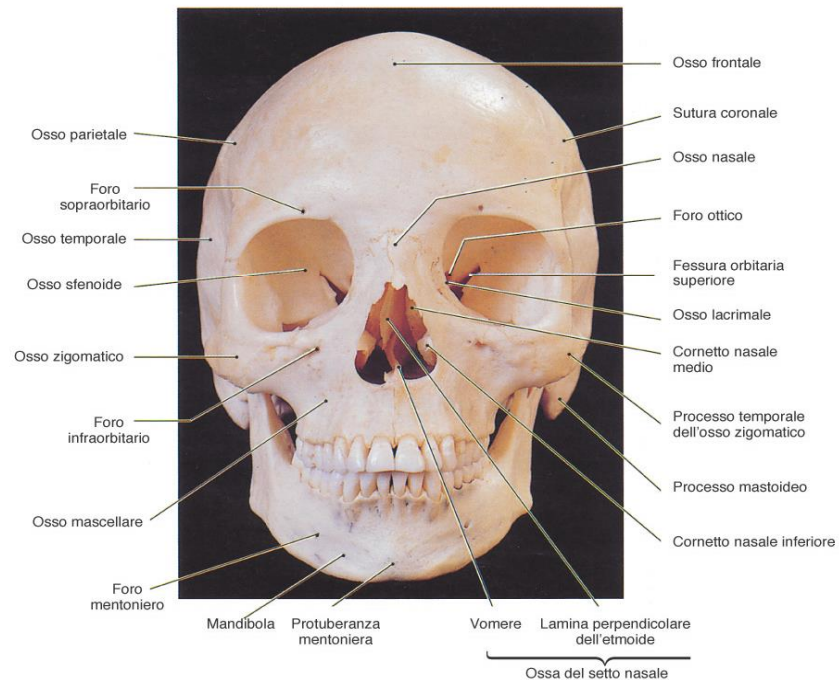
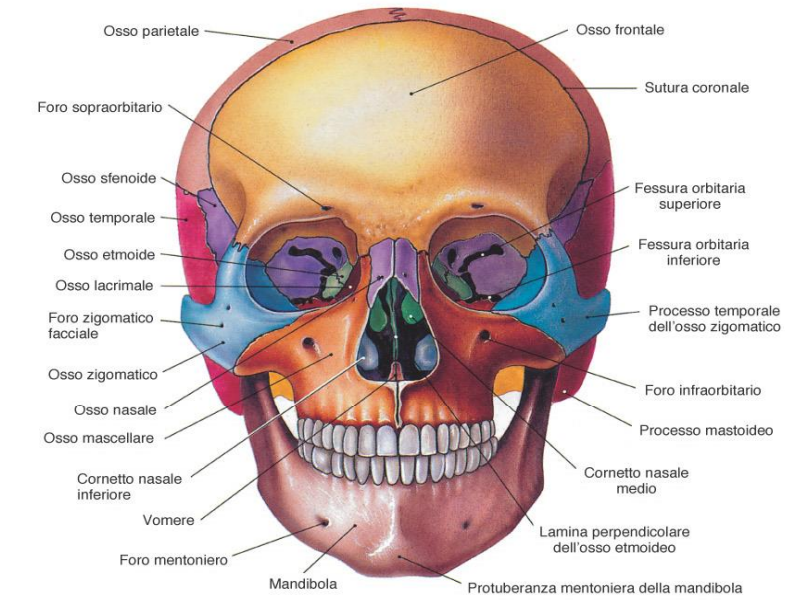


FIGURA 6-3 (continua)

(d) Veduta anteriore

Cavità orbitali

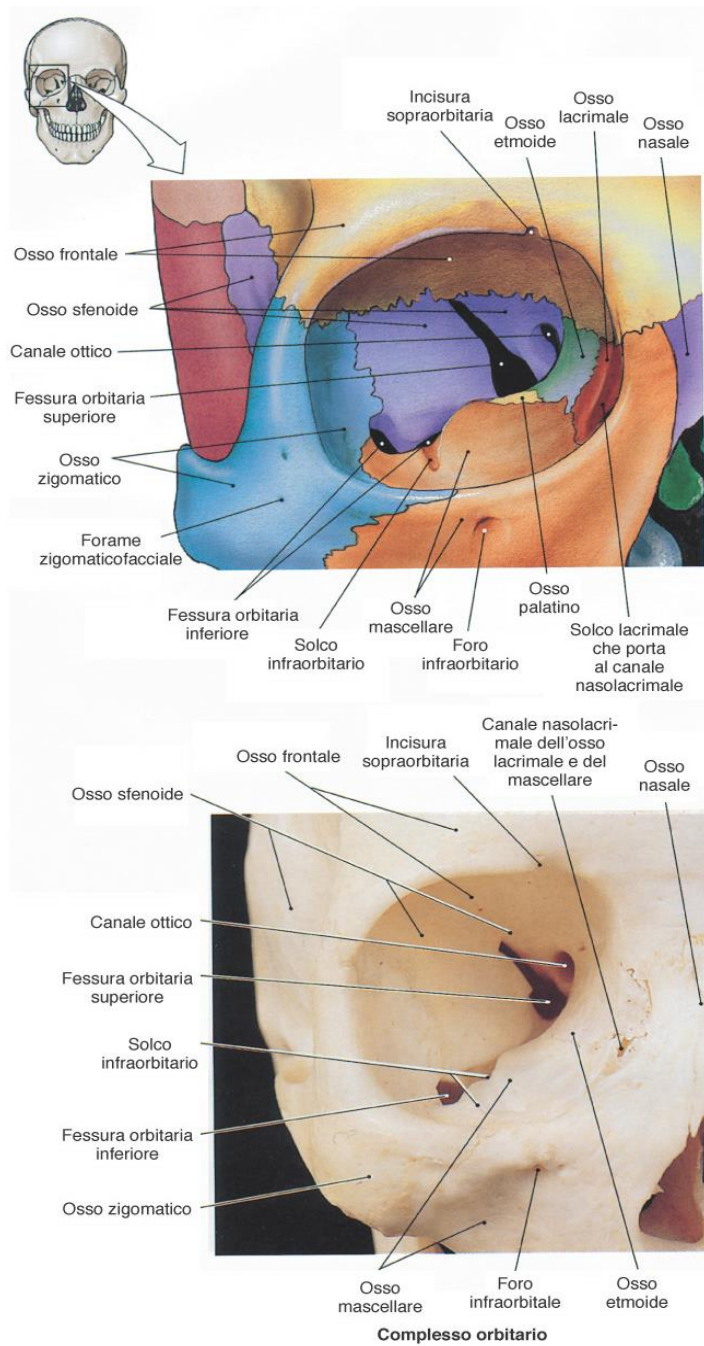
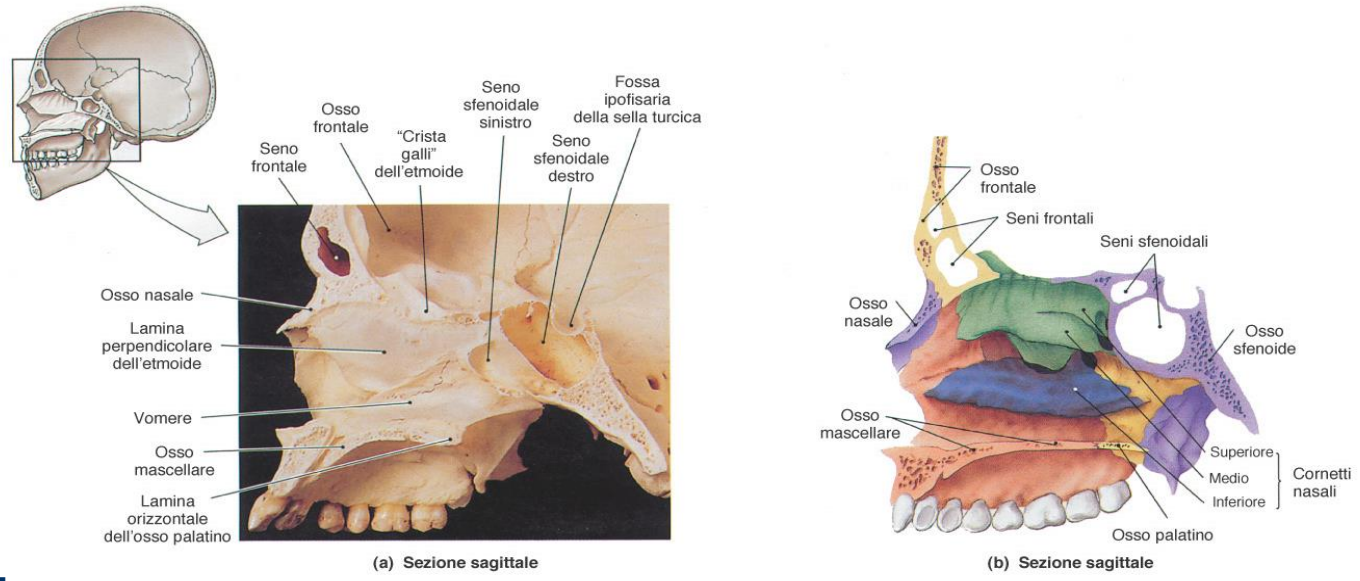


FIGURA 6-15

Il complesso dell'orbita. La struttura del complesso dell'orbita destra. L'orbita, che racchiude e protegge l'occhio, è formata da sette ossa.



Cavità nasali

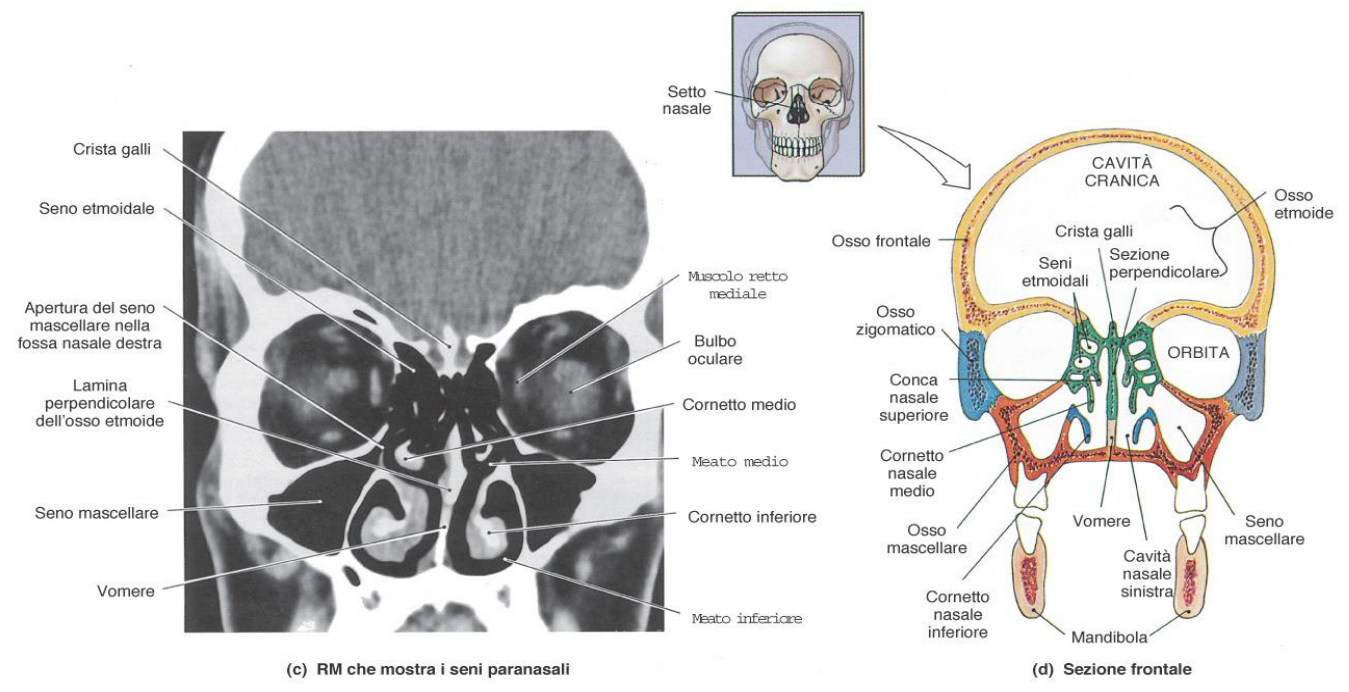
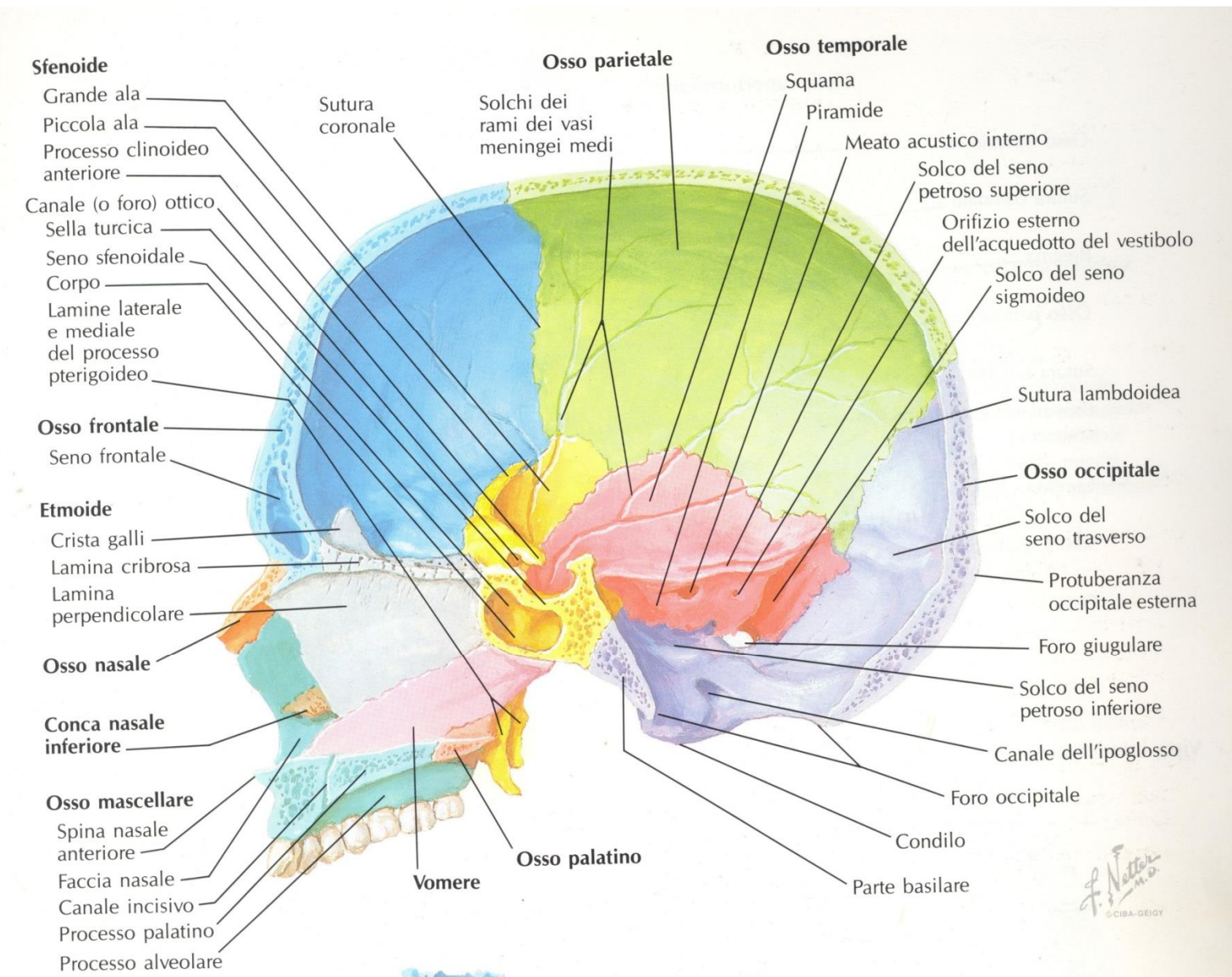


FIGURA 6-16
Il complesso nasale. Sezione del cranio che mostra i rapporti tra le ossa del complesso nasale. **(a)** Sezione sagittale col setto nasale integro. **(b)** Sezione sagittale schematica col setto nasale rimosso per mostrare le principali caratteristiche della parete della cavità nasale destra. **(c)** Una immagine di risonanza che mostra la posizione di diversi seni paranasali. Questo soggetto ha un setto nasale anormale (deviato) che interferisce col flusso aereo normale. **(d)** Sezione frontale schematica che mostra la posizione dei seni paranasali. Vedi *MRI Scan 2a*, p. 766.

Cavità nasali: parete mediale (setto nasale)



Cavità nasali: parete laterale

