



# **PIANO DI EMERGENZA ED EVACUAZIONE**

## **Parte Specifica**

relativo a:

**Palazzo Strozzi – Ex Lavanderie (Ufficio Tecnico)**

**Via Ugo Bassi, 12 – Ferrara (FE)**



**Questo documento contiene tutte le informazioni e le procedure specifiche per la gestione di emergenza ed evacuazione relative all'edificio Palazzo Strozzi - Ex Lavanderia - Ufficio Tecnico**

**Il documento è da intendersi come parte integrante del PIANO DI EMERGENZA ED EVACUAZIONE – PARTE GENERALE in cui sono definite tutte le modalità di attuazione del Sistema di Gestione Antincendio (in esercizio ed in emergenza) definito per l'Università degli Studi di Ferrara.**

<https://www.unife.it/it/studiare/diritti/gestione-emergenze/piani-di-emergenza/parte-generale>



**Revisione marzo 2026**

(firmato digitalmente dal RSPP)



## SOMMARIO

|   |           |
|---|-----------|
| <b>PER L'UTENTE .....</b>   | <b>4</b>  |
| A.1: DESCRIZIONE DELL'EDIFICIO .....  | 4         |
| A.2: PUNTO DI RACCOLTA (LUOGO SICURO): .....  | 4         |
| A.3: LOCALE PRESIDATO PER LE EMERGENZE .....  | 5         |
| A.4: FIGURE ADDETTE ALL'EMERGENZA .....   | 5         |
| ➤ <b>COORDINATORE DELL'EMERGENZA (CE):</b> .....  | 5         |
| ➤ <b>ADDETTI ALLA LOTTA ANTINCENDIO E ALLA GESTIONE DELLE EMERGENZE</b> .....   | 6         |
| ➤ <b>ADDETTI ALL'EVACUAZIONE– PERSONALE DI APPOGGIO</b> .....   | 6         |
| ➤ <b>ADDETTI AL PRIMO SOCCORSO</b> .....  | 6         |
| ➤ <b>ADDETTI BLS D</b> .....  | 7         |
| A.5: ISTRUZIONI OPERATIVE PER LA GESTIONE DELLE EMERGENZE - COMPORTAMENTO DEL PERSONALE, STUDENTI<br>e VISITATORI ..... | 7         |
| INCENDIO – SCHEDA A .....   | 8         |
| TERREMOTO – SCHEDA B .....  | 9         |
| ALLAGAMENTO /ALLUVIONE – SCHEDA C .....   | 10        |
| NUBE TOSSICA - SCHEDA D .....   | 11        |
| ALLARME BOMBA –SCHEDA E .....   | 11        |
| AGGRESSIONE/RAPINA – SCHEDA F .....   | 12        |
| FUGHE DI GAS – SCHEDA G .....   | 12        |
| SPARGIMENTO SOSTANZE CHIMICHE E CONTATTO DIRETTO – SCHEDA H .....   | 13        |
| <b>PER LA SQUADRA DELLE EMERGENZE E PER I SOCCORSI ESTERNI .....</b>  | <b>15</b> |
| B.1: PUNTO DI ACCESSO ALL'EDIFICIO PER I MEZZI DI SOCCORSO: .....   | 15        |
| B.2: COMPITI DELLE FIGURE ADDETTE ALL'EMERGENZA .....   | 15        |
| ➤ <b>COORDINATORE DELL'EMERGENZA (CE)</b> .....   | 15        |
| ➤ <b>ADDETTI ALLA LOTTA ANTINCENDIO E ALLA GESTIONE DELLE EMERGENZE</b> .....   | 18        |
| ➤ <b>ADDETTI ALL'EVACUAZIONE– PERSONALE DI APPOGGIO</b> .....   | 19        |
| ➤ <b>ADDETTI AL PRIMO SOCCORSO</b> .....  | 20        |
| <b>SCHEDA 4: COMPORTAMENTO DEGLI ADDETTI PRIMO SOCCORSO</b> .....   | 20        |
| ➤ <b>ADDETTI BLS D</b> .....  | 21        |
| <b>SCHEDA 5: COMPORTAMENTO DEGLI ADDETTI BLS D</b> .....  | 21        |



|  |           |
|--|-----------|
| B.3: INDICAZIONI PARTICOLARI PER LA GESTIONE DI PERSONE DIVERSAMENTE ABILI.....  | 21        |
| B.4: PROCEDURE DI ASSISTENZA ALLE PERSONE CON ESIGENZE SPECIALI .....            | 21        |
| B.5: PRESIDIO DELL'EDIFICIO AL DI FUORI DELL'ORARIO DI LAVORO .....              | 22        |
| B.6: MEZZI ED IMPIANTI PER LA GESTIONE DELLE EMERGENZE .....                     | 22        |
| B.7: APPONTAMENTI per la GESTIONE delle EMERGENZE .....                          | 23        |
| B.8: ALTRI IMPIANTI PRESENTI NELL'EDIFICIO DA GESTIRE IN CASO DI EMERGENZA ..... | 24        |
| ➤ <b>IMPIANTO ELETTRICO - interruttori generali delle utenze</b> .....           | 24        |
| ➤ <b>PORTA A SCORRERE</b> .....  | 24        |
| <b>RIEPILOGO LINK UTILI</b> .....  | <b>25</b> |

## PER L'UTENTE

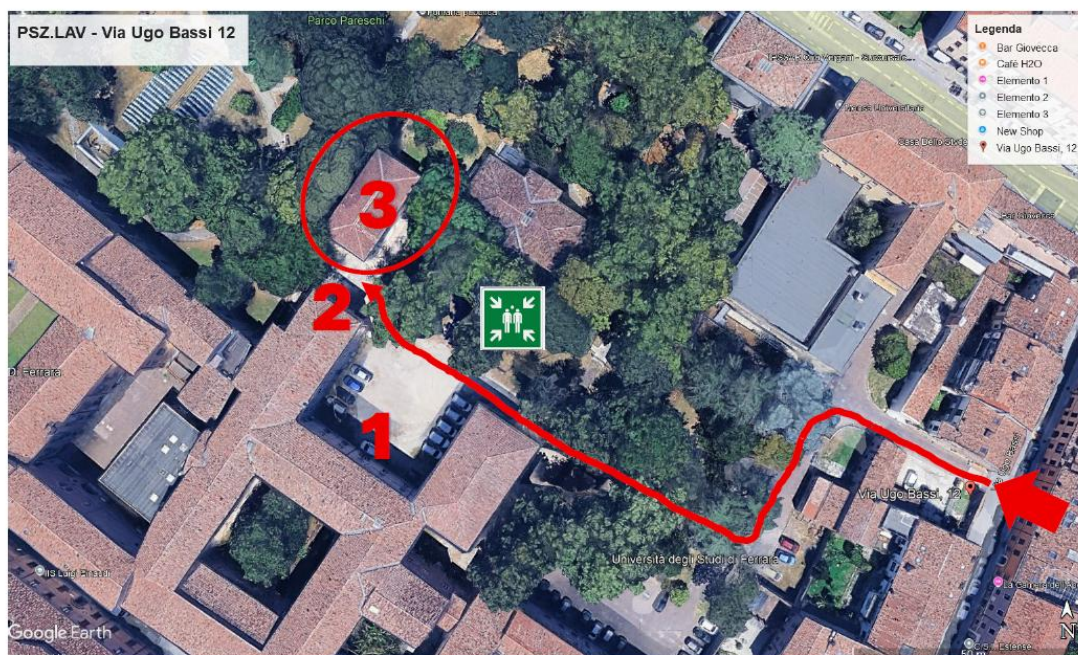
### A.1: DESCRIZIONE DELL'EDIFICIO

Edificio denominato Palazzo Strozzi – Ex Lavanderia – Ufficio Tecnico

L'orario di apertura è dalle 8:00 alle 17:30. La porta risulta chiusa all'utenza; per entrare è necessario suonare il campanello.

### A.2: PUNTO DI RACCOLTA (LUOGO SICURO):

*È un luogo dove le persone possono ritenersi al sicuro dagli effetti di un'emergenza, dove si dovranno radunare le persone in caso di evacuazione per un riscontro visivo delle presenze.*



1: presenza manichetta

2: apertura/chiusura acqua

3: Palazzo Strozzi Ex-lavanderie – Ripartizione Lavori Pubblici



### A.3: LOCALE PRESIDATO PER LE EMERGENZE

*È il locale maggiormente presidiato durante il normale orario di lavoro, dotato di telefono da utilizzare in caso di emergenza per le chiamate ai soccorsi esterni e delle opportune installazioni per la diffusione delle comunicazioni di emergenza.*

Ufficio Gare Lavori Pubblici (PSZ.LAV.PTE.T03)

**Il numero di telefono è:**

**0532 293385**

(risponde Rosa Solimine)

### A.4: FIGURE ADDETTE ALL'EMERGENZA

➤ **COORDINATORE DELL'EMERGENZA (CE):**

*Colui che accentra su di sé l'organizzazione per il controllo e la risoluzione dell'emergenza avente potere decisionale.*

| Cognome Nome           | Telefono                                |
|------------------------|---|
| <b>Luciani Susanna</b> | <b>0532 293155</b><br><b>3336220751</b> |

Nel caso in cui non sia possibile rintracciare il CE, i suoi sostituti sono:

| Cognome Nome                         | Telefono                                |
|--------------------------------------|---|
| <b>1° sostituto: Solimine Rosina</b> | <b>0532 293385</b>                      |
| <b>2° sostituto: Conti Stefano</b>   | <b>0532 293181</b><br><b>3336220059</b> |
| <b>3° sostituto: Manservigi Luca</b> | <b>0532 293117</b><br><b>3336221380</b> |



➤ **ADDETTI ALLA LOTTA ANTINCENDIO E ALLA GESTIONE DELLE EMERGENZE**

*Tali addetti collaborano e contribuiscono a domare le situazioni di emergenza.*

| Cognome Nome    | Telefono                         |
|-----------------|----------------------------------|
| Conti Stefano   | 0532 293181<br><b>3336220059</b> |
| Luciani Susanna | 0532 293155<br><b>3336220751</b> |
| Manservigi Luca | 0532 293117<br><b>3336221380</b> |
| Solimine Rosina | 0532 293385                      |

➤ **ADDETTI ALL'EVACUAZIONE– PERSONALE DI APPOGGIO**

*L'Addetto all'evacuazione provvede a prestare l'assistenza necessaria per l'allontanamento in sicurezza delle persone con difficoltà motorie, visive e uditive o particolarmente vulnerabili. Controlla inoltre l'evacuazione dell'edificio, dirigendo il flusso di persone lungo le vie di fuga, verificando poi che ogni locale sia stato abbandonato.*

Saranno definiti, in caso di necessità, durante l'emergenza.

➤ **ADDETTI AL PRIMO SOCCORSO**

*L'addetto al primo soccorso è il soggetto che soccorre i lavoratori vittime di malore o infortunio a seguito di situazioni di emergenza o nel normale svolgimento del loro lavoro.*

| Cognome Nome         | Telefono                         |
|----------------------|----------------------------------|
| Bentivoglio Carlotta | 0532 293480                      |
| Conti Stefano        | 0532 293181<br><b>3336220059</b> |
| Luciani Susanna      | 0532 293155<br><b>3336220751</b> |
| Manservigi Luca      | 0532 293117<br><b>3336221380</b> |
| Solimine Rosina      | 0532 293385                      |



➤ **ADDETTI BLS**

L'addetto BLS è il soggetto addestrato all'utilizzo del defibrillatore.

| <b>Cognome Nome</b>          | <b>Telefono</b>            |
|------------------------------|----------------------------|
| Bentivoglio Carlotta         | 0532 293480                |
| Capuano Silvia               | 0532 293190<br>0532 293629 |
| Conti Stefano                | 0532 293181<br>3336220059  |
| d'Angelo Aurelio             | 0532 293161<br>3661429652  |
| Dalla Casa Serena            | 0532 293138<br>3336219881  |
| Luciani Susanna              | 0532 293155<br>3336220751  |
| Marchi Enrica                | 0532 293140<br>3336219607  |
| Menegatti Menarini Mariarita | 0532 293168<br>3336221428  |
| Solimine Rosina              | 0532 293385                |

**A.5: ISTRUZIONI OPERATIVE PER LA GESTIONE DELLE EMERGENZE - COMPORTAMENTO DEL PERSONALE, STUDENTI e VISITATORI**

Chiunque venga a conoscenza del verificarsi di un'emergenza (principio d'incendio, infortunio o stato di malore occorso ad una persona, ecc.) deve:

- immediatamente informare dell'accaduto il coordinatore dell'emergenza, o uno degli addetti antincendio o di primo soccorso (nominativi e recapiti telefonici degli addetti devono essere facilmente consultabili tramite apposita cartellonistica esposta in svariati punti dell'edificio);
- avvisare chiunque si trovi nei pressi dell'area interessata dall'emergenza della situazione in atto in modo che questi si allontanino velocemente dalla zona pericolosa e non ostacoli l'intervento dei soccorsi;
- se chi ha rilevato l'emergenza non riesce entro pochi minuti a comunicare con nessuno degli addetti all'emergenza o con il Coordinatore delle Emergenze, deve CHIAMARE DIRETTAMENTE I



SOCCORSI ESTERNI (Vigili del Fuoco tel.115, Pronto Soccorso tel. 118, Carabinieri tel. 112, Pubblica Sicurezza tel. 113).

Nel corso di ogni emergenza tutti devono:

- mantenere la calma, rispettare le disposizioni impartite dal personale addetto e/o dai soccorritori esterni e attenersi alle procedure previste nel piano di Emergenza e di Evacuazione;
- all'ordine di evacuazione/suono della sirena tutte le persone presenti all'interno dell'edificio non direttamente impegnate nella gestione dell'emergenza, devono interrompere immediatamente ogni attività e portarsi nel Punto di Raccolta (situato nel giardino interno e davanti all'ingresso del palazzo), utilizzando i percorsi e le uscite segnalati e seguendo le indicazioni degli addetti della squadra antincendio e di primo soccorso.

Durante lo sfollamento di emergenza occorre:

- abbandonare la zona senza indugi, ordinatamente e con calma (senza correre) e senza creare allarmismi e confusione;
- non tornare indietro per nessun motivo;
- non ingombrare accessi, corridoi, vie di esodo, per consentire il libero passaggio delle persone;
- non ostruire gli accessi dell'edificio, permanendo davanti ad essi dopo l'uscita;
- non uscire dall'edificio portando con sé materiale ingombrante.

**Il personale presente nell'edificio deve supportare l'utenza esterna** presente durante il verificarsi di un'emergenza, collaborando durante le operazioni di evacuazione e accertandosi che questi abbiano raggiunto il punto di raccolta, in particolare in caso di persone con disabilità e/o particolarmente vulnerabili.

## INCENDIO – SCHEDA A

In caso di incendio è prioritario:

- chiudere la porta del locale/ambiente ove si è sviluppato l'incendio (NON a chiave);
- aprire le finestre degli spazi ad uso comune (corridoi, atri, etc.);
- mettere in sicurezza, nel limite del possibile, attrezzature o materiali che possano creare situazione di pericolo (es. infiammabili, strumentazione, ecc.);
- spegnere pc, fotocopiatrici, etc.;
- assistere le persone con impedita o ridotta capacità motoria al fine dell'evacuazione;
- evacuare l'edificio attenendosi alle indicazioni fornite dagli addetti della Squadra;
- è fatto divieto di usare gli ascensori;
- radunarsi al punto di raccolta.

Si ricorda che una situazione di emergenza incendio può essere segnalata:



- premendo i pulsanti manuali di allarme incendio. In questo caso qualunque persona, resasi conto della situazione di emergenza in atto, deve darne immediata comunicazione al CE;
- automaticamente dai sensori del sistema automatico di rivelazione e allarme incendio, di norma presenti in edificio, collegati alle centrali di controllo e segnalazione dell'allarme ed inoltre a distanza a mezzo combinatori telefonici ed installate prevalentemente nel locale portineria di edificio;
- attraverso comunicazione verbale.

## TERREMOTO – SCHEDA B

**Classificazione sismica della zona: comune di Ferrara zona sismica 3 "in questa zona possono verificarsi forti terremoti ma rari"**

### **MISURE DA ATTUARE DURANTE LA SCOSSA**

- mantenere la calma ed interrompere l'attività in corso;
- non cercare di abbandonare l'edificio sino al termine delle scosse;
- spegnere eventuali fiamme libere (AA con utilizzo di estintori);
- se possibile spegnere le apparecchiature in funzione e togliere l'alimentazione elettrica
- allontanarsi da apparecchi in pressione e da sostanze infiammabili;
- cercare di addossarsi lungo le pareti perimetrali allontanandosi da finestre, lampadari, scaffali
- rifugiarsi sotto i mobili pesanti ed invitare i presenti a fare altrettanto;
- aprire le porte con prudenza, saggiando il pavimento appoggiandovi inizialmente il piede non gravato dal peso del corpo, indi avanzando;
- spostarsi sempre lungo i muri;
- controllare attentamente la presenza di crepe ricordandosi che quelle orizzontali sono indice di maggior pericolo rispetto a quelle verticali;
- non usare gli ascensori;
- non usare accendini o fiamme perché le scosse potrebbero aver provocato rotture nelle tubazioni del gas e quindi l'ambiente potrebbe essere a rischio esplosione;
- non spostare una persona traumatizzata a meno di imminente pericolo di vita, ma comunicare non appena possibile ai soccorsi la posizione e lo stato dell'infortunato.

### **MISURE DA ATTUARE DOPO LA SCOSSA**

- uscire dall'edificio, allontanarsi dallo stesso, non sostare sotto cornicioni o balconi;
- verificare se ci sono feriti, soccorrerli e calmarli;
- controllare nei laboratori, se possibile, le reti di distribuzione dei gas, gli impianti elettrici, gli oggetti che possono cadere;
- se ci sono sospette fughe di gas evitare l'uso degli interruttori elettrici, di accendini (scintille) per evitare incendi ed esplosioni;
- accertare l'eventuale presenza di focolai di incendio;
- evitare telefonate inutili, la rete deve restare libera per i servizi di soccorso;



- aspettarsi scosse di assestamento (generalmente più deboli ma che agiscono su edifici già lesionati, quindi pericolose).

**È VIETATO rientrare in edificio salvo che la disposizione non sia data dai Soccorritori Esterni, o dal Datore di lavoro se autorizzato dalle Autorità territorialmente competenti in materia di gestione dell'emergenza sismica. Per scosse di lieve entità, il rientro in edificio può essere disposto dal Datore di lavoro, o da persona da questi delegata, se autorizzato dalle Autorità territorialmente competenti in materia di gestione dell'emergenza sismica (Vigili del fuoco).**

#### ALLAGAMENTO /ALLUVIONE – SCHEDA C

##### **FASE DI ALLARME**

In caso di allagamento chiunque, resosi conto della situazione di emergenza in atto, deve avvisare immediatamente la portineria (ove presente) ed il CE, che richiederà l'intervento della Squadra di Emergenza e dell'Ufficio Manutenzione.

##### **GESTIONE DELL'EMERGENZA**

In caso di allagamenti estesi è vietato entrare in ambienti allagati se prima non è intervenuto il personale dell'Ufficio Manutenzione (e/ tecnici incaricati) per togliere l'alimentazione elettrica.

Pertanto va seguita la seguente procedura:

- avvisare la portineria di edificio (ove presente) ed il CE dando informazioni sulla natura, sull'esatta ubicazione e soprattutto sull'entità della perdita d'acqua o sulle caratteristiche dell'allagamento, indicandone, se possibile, la causa, fornendo indicazioni sulla presenza di eventuali rischi che potrebbero coinvolgere persone e/o cose (beni materiali in genere), si dovrà richiedere l'intervento dell'Ufficio Manutenzione per disalimentare gli impianti elettrici della zona/area allagata;
- in caso di allarme alluvione si dovrà mantenere la calma e dirigersi verso punti sopraelevati, (es. ai piani alti degli edifici); in ogni caso se avvicinandosi ai piani interrati si ravvisa la presenza di allagamenti non si deve procedere nella discesa;
- non utilizzare ascensori o montacarichi;
- l'ufficio manutenzione ripristinerà l'erogazione dell'energia elettrica solo dopo aver verificato che l'acqua non sia penetrata in quadri, apparecchi elettrici etc.;
- tutto il personale dovrà prestare attenzione alle indicazioni e alle disposizioni impartite dal Coordinatore CE e/o dai Soccorritori Esterni, se intervenuti, che forniranno informazioni sullo stato della situazione e le misure necessarie a fronteggiare l'evento;
- non avvicinarsi alle linee elettriche o telefoniche;
- non recarsi in luoghi posti al di sotto del livello stradale, soprattutto in locali e box interrati
- in caso di inondazione evitate di bere acqua dai rubinetti di edificio.

##### **AL TERMINE DELL'EMERGENZA**

- gli addetti del Servizio Pulizie, se intervenuti, e su indicazioni degli utenti provvederanno alla pulizia dei locali e delle attrezzature.



- un operatore dell'Area tecnica valuterà, per quanto di competenza, lo stato delle apparecchiature e il loro possibile riutilizzo;
- tutto il personale in servizio, una volta avuta conferma dell'assenza dell'alimentazione elettrica, e l'ordine di rientro in edificio, si potrà attivare per la messa in sicurezza del materiale danneggiato.

**N.B. La CESSATA EMERGENZA può essere dichiarata dai VV.F. o dal CE a seconda della gravità della situazione**

#### NUBE TOSSICA - SCHEDA D

Nel caso di allerta/segnalazione di presenza di forme di inquinamento/contaminazione generata da un evento esterno all'edificio, il personale di portineria (ove presente) e/o chiunque venga a conoscenza del verificarsi di questa situazione chiama la Squadra di Emergenza che si reca nel luogo presidiato e viene informato sulla tipologia di evento.

#### AZIONI DA COMPIERE DA PARTE DELLE VARIE FIGURE COINVOLTE NELLA GESTIONE DELL'EMERGENZA:

Il CE farà diramare dagli addetti della squadra di emergenza le seguenti disposizioni:

- rimanere in edificio o comunque in luoghi chiusi e mantenere la calma;
- chiudere porte e finestre, otturare le fessure degli infissi con panni umidi ove e se possibile;
- mettere in sicurezza eventuali lavorazioni in corso sotto cappa;
- spegnere qualsiasi fiamma libera;
- richiedere all'Ufficio manutenzione di bloccare il funzionamento di tutti gli impianti di condizionamento/ventilazione e le cappe chimiche presenti in edificio;
- tenere a portata di mano un panno inumidito da porsi sul viso a protezione delle vie respiratorie.

Tutte le persone presenti in edificio dovranno rimanere in attesa delle notizie diffuse attraverso i sistemi di diffusione sonora automatici, ove presenti in edificio, o a mezzo megafono.

#### **CESSATA EMERGENZA**

Il CE:

- ricevuta la conferma della cessata emergenza dai Soccorsi Esterni potrà autorizzare la ripresa delle attività istituzionali
- chiederà all'Ufficio Manutenzione la verifica dell'avviamento dei sistemi precedentemente disalimentati

Dovrà inoltre informare della cessata emergenza e richiedere la diffusione del messaggio di cessato allarme in edificio, accompagnato da eventuali disposizioni specifiche legate all'emergenza verificatasi.

#### ALLARME BOMBA –SCHEDA E

#### **AZIONI DA COMPIERE DA PARTE DELLE VARIE FIGURE COINVOLTE NELLA GESTIONE DELL'EMERGENZA**

Il Personale e/o gli utenti che ravvisano la minaccia dovranno:

- mantenere la calma;



- avvisare immediatamente la portineria (ove presente) e/o il CE;
- raccogliere informazioni in maniera dettagliata e annotare le comunicazioni importanti;
- chiamare le Forze dell'Ordine: Vigili del Fuoco → **115**, Pronto Soccorso → **118**, Carabinieri → **112**, Pubblica sicurezza → **113**, ed attenersi alle loro istruzioni. In nessun caso si dovrà generare allarme prima di essere entrati in contatto con i soccorritori interni o con le forze dell'ordine;
- se richiesto dalle Forze dell'Ordine, diramare l'ordine di evacuazione dell'area/edificio;
- non spostare, toccare o aprire l'oggetto sospetto;
- non svolgere alcuna attività che possa generare panico;
- porsi in un ambiente separato dall'oggetto e impedire l'accesso ad altre persone;
- rimanere in attesa dei soccorsi e collaborare con loro se richiesto;
- allertare la Squadra di Emergenza, che si reca sul luogo della segnalazione per allontanare i curiosi.

Il CE:

- si relazionerà con le forze dell'ordine, in merito alle azioni da intraprendere.

#### **CESSATA EMERGENZA**

Il CE ricevuta la conferma della cessata emergenza dalle forze dell'ordine autorizzerà la ripresa delle attività istituzionali; informerà della cessata emergenza e diffonderà il messaggio di cessato allarme.

### AGGRESSIONE/RAPINA – SCHEDA F

Chiunque sia minacciato di aggressione/rapina dovrà:

- Cercare di mantenere la calma e non reagire all'aggressore;
- tenere un atteggiamento non aggressivo e cercare di mantenere il controllo delle proprie azioni;
- in caso vengano effettuate richieste di denaro o altro materiale (cellulare, computer, etc.), consegnare quanto richiesto;
- in caso di fuga dell'aggressore non seguirlo;
- allertare le persone vicine e richiedere di passare l'informazione alla portineria o al CE che a loro volta se necessario chiameranno le forze dell'ordine: Vigili del Fuoco → 115, Pronto Soccorso → 118, Carabinieri → 112, Pubblica sicurezza → 113;
- se la minaccia non è diretta e si è certi delle azioni attive delle Forze dell'Ordine, porsi seduti o distesi a terra ed attendere istruzioni.

#### **CESSATA EMERGENZA**

Il CE ricevuta la conferma della cessata emergenza dalle forze dell'ordine autorizzerà il rientro del personale che abbia abbandonato la zona/area/edificio e l'avvio delle attività istituzionali.

### FUGHE DI GAS – SCHEDA G



|  |
|--|
| <p>Chiunque ravvisi una fuga di gas o presenza di odori che lasciano prevedere una possibile fuga di gas deve:</p> <ul style="list-style-type: none"><li>• darne comunicazione a portineria/coordinatore emergenza/responsabile del laboratorio;</li><li>• non accendere né spegnere luci o apparecchiature elettriche;</li><li>• aerare il locale aprendo le finestre;</li><li>• evitare l'accensione di fiamme libere;</li><li>• respirare con calma;</li><li>• allontanarsi dall'area/locale interessato lasciando la porta chiusa.</li></ul> |
| <p>Il Coordinatore CE:</p> <ul style="list-style-type: none"><li>• chiederà l'intervento dell'Ufficio Manutenzione per sezionare le saracinesche/valvole di intercettazione dei gas affluenti nell'area/zona/edificio</li><li>• se necessario si attiverà, coadiuvato dalla Squadra di Emergenza, per iniziare l'evacuazione dell'area/zona/edificio</li><li>• se necessario richiederà l'intervento dei Soccorsi Esterni</li></ul>  |
| <p><b>CESSATA EMERGENZA</b></p> <p>Il Coordinatore CE ricevuta la conferma dell'avvenuta intercettazione dei gas ed accertata la cessata emergenza autorizzerà il rientro del personale fatto evacuare e l'avvio delle attività istituzionali.</p>   |

## SPARGIMENTO SOSTANZE CHIMICHE E CONTATTO DIRETTO – SCHEDA H

|  |
|--|
| <p>È noto che per la manipolazione di materiale chimico si adottano abitualmente tutte le precauzioni necessarie sia nella buona pratica di laboratorio che durante le operazioni di trasporto dal deposito Reagenti/Solventi al Laboratorio, nonché durante l'attività di travaso o l'impiego sotto cappa delle sostanze più pericolose e volatili.</p>   |
| <p><b>Nel caso di contatto di piccole superfici della pelle:</b></p> <ul style="list-style-type: none"><li>• consultare la scheda dati di sicurezza del prodotto;</li><li>• lavare abbondante con acqua per almeno 15 minuti (meglio con acqua tiepida e sapone se non sono visibili o avvertibili bruciature);</li><li>• togliere qualsiasi gioiello, orologio, anello od altro accessorio per assicurare la rimozione di qualsiasi residuo della sostanza;</li><li>• informare tempestivamente il Responsabile di laboratorio.</li></ul> |
| <p><b>Nel caso di contatto esteso a porzioni di corpo:</b></p> <ul style="list-style-type: none"><li>• se possibile richiamare l'attenzione di un collega;</li><li>• consultare la scheda di sicurezza del prodotto;</li><li>• non tentare di asciugarsi o di togliersi gli abiti;</li><li>• recarsi immediatamente sotto la Doccia di Emergenza e togliere l'abbigliamento contaminato sotto il flusso di acqua corrente limitando il contatto con altre parti del corpo (soprattutto con gli occhi);</li></ul>                           |

- lavare per almeno 15 minuti se possibile con acqua;
- se necessario farsi aiutare anche tagliando la parte di indumento interessata;
- non usare oli od altri unguenti prima del parere medico;
- informare tempestivamente il responsabile di laboratorio;
- richiedere l'intervento eventuale degli Addetti al Primo Soccorso;
- consultare un medico.

**Nel caso di contatto con gli occhi:**

- se possibile richiamare l'attenzione di un collega per fargli consultare la scheda di sicurezza del prodotto;
- lavare immediatamente con acqua potabile di flusso moderato per almeno 15 minuti se possibile con acqua tiepida, impiegare se disponibile la fontana specifica per lavaggio oculare; in mancanza la persona deve essere seduta in modo che i colleghi possano lavare accuratamente ogni parte dell'occhio indirizzando il flusso ai lati così da rimuovere qualsiasi residuo interno;
- avvisare quanto prima il Responsabile di laboratorio;
- richiedere l'intervento eventuale degli Addetti al Primo Soccorso;
- consultare un medico.

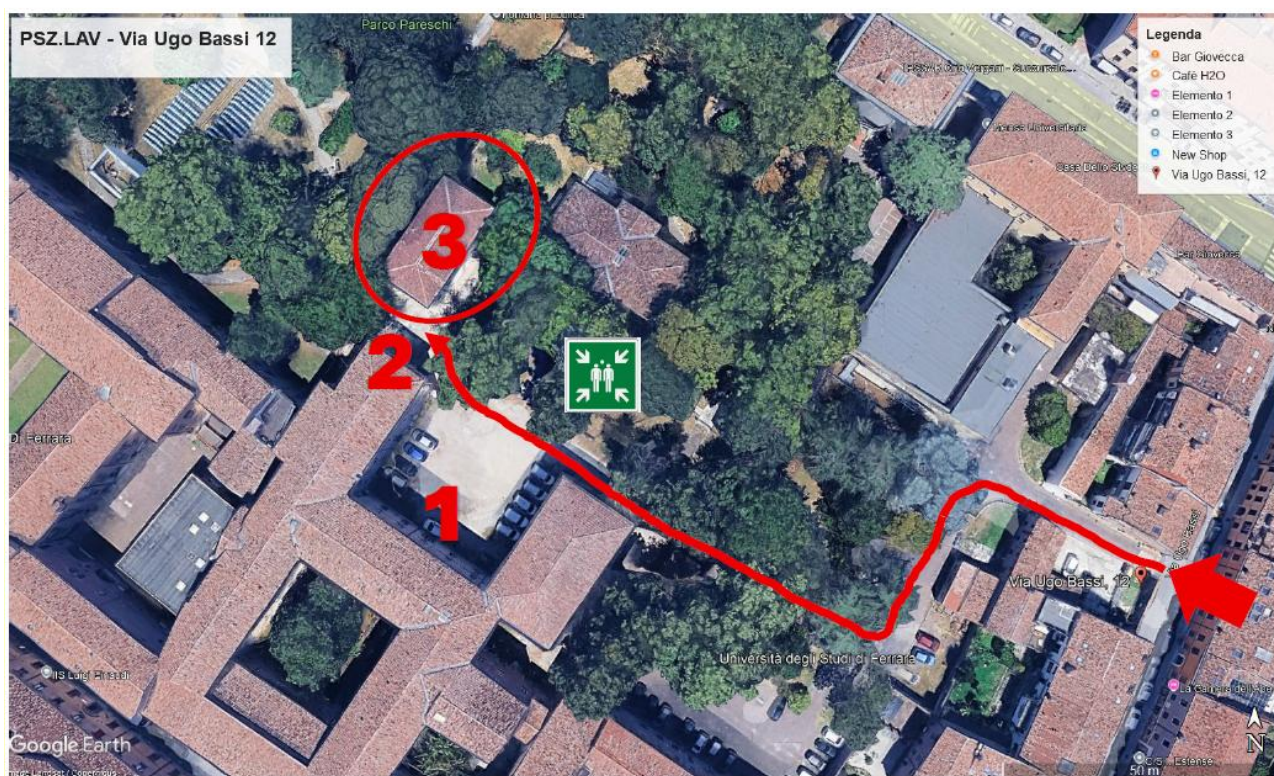
**Nel caso di Sversamento accidentale sulle superfici:**

- Per prima cosa è necessario avere a disposizione un "Kit di emergenza (costituito da: paletta e scopino per la raccolta dei materiali solidi ed eventualmente dei vetri, prodotti assorbenti per agenti chimici liquidi, contenitore per la raccolta dei rifiuti, dispositivi di protezione individuale necessari come guanti protettivi per rischi chimici, occhiali o visiera protettiva, facciale filtrante FFP2/FFP3);
- consultare sempre la scheda di sicurezza del prodotto coinvolto;
- informare tempestivamente il Responsabile di laboratorio e tutte le persone nell'area coinvolta della pericolosità;
- evacuare la zona facendo allontanare le persone;
- chiudere le porte e arieggiare aprendo le finestre (se presenti);
- indossare gli appositi DPI presenti nel kit di emergenza anti sversamento;
- versare il prodotto assorbente partendo dalla periferia dello spandimento per arrivare all'interno;
- asportare il prodotto assorbito con paletta e scopetta monouso;
- in caso di frammenti di vetro, raccogliarli con la apposita paletta monouso;
- eventualmente lavare con acqua o altro liquido se indicato dalla scheda di sicurezza;
- asciugare e verificare che le superfici non presentino della scivolosità residua;
- stoccare adeguatamente e smaltire i prodotti; attraverso l'ufficio Ambiente di Ateneo, che provvederà a smaltire in maniera corretta i rifiuti secondo procedura di Ateneo;
- chiamare (qualora fosse necessario) i soccorsi: Vigili del Fuoco → 115, Pronto Soccorso → 118, Carabinieri → 112, Pubblica sicurezza → 113 se necessario.

## PER LA SQUADRA DELLE EMERGENZE E PER I SOCCORSI ESTERNI

### B.1: PUNTO DI ACCESSO ALL'EDIFICIO PER I MEZZI DI SOCCORSO:

L'accesso all'edificio avviene da Via Ugo Bassi 12 – Ferrara. Seguire il percorso indicato dalla freccia rossa nell'immagine sottostante.



### B.2: COMPITI DELLE FIGURE ADDETTE ALL'EMERGENZA

#### ➤ COORDINATORE DELL'EMERGENZA (CE)

Colui che accentra su di sé l'organizzazione per il controllo e la risoluzione dell'emergenza avente potere decisionale. È necessario nominare dei sostituti indicando l'ordine di sostituzione, in grado di prendere il posto del coordinatore per organizzare le azioni di intervento. I dati dei Coordinatori dell'Emergenza e dei sostituti sono stati comunicati alla ditta che si occupa del Servizio di Vigilanza.

In caso di assenza del CE o dei suoi sostituti assume il ruolo di CE il primo addetto che giunge al punto di coordinamento (timbratore).



**SCHEDA 1: COMPORTAMENTO DEL COORDINATORE DELL'EMERGENZA E DELLE SQUADRE DI EMERGENZA  
IN CASO DI ATTIVAZIONE DELL'ALLARME ANTINCENDIO**

In caso di emergenza, il Coordinatore dell'Emergenza e gli addetti presenti si recano presso l'ingresso, vicino al timbratore.

Attenzione: nel caso si fosse sviluppato un incendio nei pressi dell'ingresso, il punto di ritrovo della squadra diventa il punto di raccolta, antistante l'edificio.

Mentre l'addetto e/o gli addetti incaricati verificano il tipo di allarme, il CE ne incarica altri di verificare che le persone escano con calma dai propri uffici/postazioni per evacuare l'edificio. Un altro addetto canalizza le persone verso l'uscita indicando il Punto di Raccolta.

Quando gli addetti incaricati di verificare l'entità dell'emergenza ritornano dal CE, in base alle informazioni raccolte, quest'ultimo:

1. **in caso di falso allarme** diffonde a voce e tramite megafono il messaggio che si tratta di un falso allarme e che è possibile rientrare nell'edificio.

2. **nel caso venga valutata una emergenza gestibile dal solo personale interno addestrato (non richiede la mobilitazione di soccorsi esterni).**:

a. deve dare diffusione della necessità di evacuare l'edificio:

b. con un addetto interviene direttamente con i mezzi adeguati lasciando defluire il personale presente;

c. solo alla completa messa in sicurezza permette eventualmente il rientro del pubblico e la ripresa delle attività.

3. **nel caso in cui l'emergenza non sia gestibile internamente:**

a. provvede ad effettuare la chiamata ai soccorsi esterni:

VIGILI DEL FUOCO → 115

PRONTO SOCCORSO → 118

CARABINIERI → 112

PUBBLICA SICUREZZA → 113

b. invia un addetto ad attendere i mezzi di soccorso all'esterno dell'edificio.

N.B. La CESSATA EMERGENZA può essere dichiarata solo dal CE o suo sostituto e dai Soccorritori Esterni se intervenuti

Qualora una o più aree dell'edificio venissero interdette dopo l'emergenza, tali aree sarebbero delimitate e sarebbe vietato l'accesso, sino a verifica e autorizzazione di agibilità a cura dell'autorità preposta.



|   |
|---|
| All'arrivo dei Vigili del Fuoco li informa delle operazioni eseguite e degli eventuali rischi e rimane a disposizione per ogni chiarimento e/o necessità.   |
| Una volta accertato che l'edificio sia stato correttamente evacuato si mette a disposizione dei soccorsi, delegando, eventualmente, una figura che indichi ai vigili il punto di attacco dell'autopompa e una figura che accolga eventualmente l'ambulanza.                                 |
| Se la situazione lo rende possibile, prima di abbandonare l'edificio si reca personalmente, accompagnato da un paio di componenti della squadra, in tutti i locali per un ultimo controllo dell'avvenuta evacuazione.   |
| Nell'attuare i compiti sopra descritti il coordinatore si avvale della collaborazione degli addetti della squadra di emergenza (addetti antincendio, all'evacuazione, al primo soccorso) i quali, una volta svolti i compiti di cui alle <b>schede 2,3,4</b> si mettono a sua disposizione. |
| Nel caso in cui sia il Coordinatore delle Emergenze sia i sostituti risultino assenti assume il ruolo di Coordinatore l'addetto che arriva per primo davanti alla centralina e rileva l'allarme.  |

#### **CHIAMATA DEI MEZZI DI SOCCORSO**

|   |
|---|
| <b><u>Numeri di emergenza:</u></b>  |
| <p>Vigili del Fuoco → <b>115</b><br/>Pronto Soccorso → <b>118</b><br/>Carabinieri → <b>112</b><br/>Pubblica sicurezza → <b>113</b></p>  |
| <b><u>Schema chiamata:</u></b>  |
| <p><b>Sono</b> [nome e cognome e qualifica] <b>dell'Università di Ferrara.</b></p> <p><b>Il telefono da cui sto chiamando è il</b> [fornire il numero del telefono o cellulare].</p> <p><b>Ci troviamo presso Palazzo Strozzi Ex-Lavanderie con accesso da Via Ugo Bassi 12</b></p> <p><b>Nell'edificio si è verificato</b> [fornire una descrizione sintetica dell'accaduto].</p> <p>(in caso vi siano persone infortunate) <b>Sono anche presenti</b> [numero] <b>persone infortunate.</b></p> <p><b>La via più breve per raggiungere il luogo è:</b> [indicare la via più breve ed eventuali ostacoli, come vie strette, accessi unicamente pedonali, ecc.].</p> |



**ATTENZIONE: una volta effettuata la chiamata, restare a disposizione nei pressi del telefono (a meno che ciò non comporti l'esposizione a rischi aggiuntivi), nel caso di richiesta di convalida telefonica da parte degli enti di soccorso.**

➤ **ADDETTI ALLA LOTTA ANTINCENDIO E ALLA GESTIONE DELLE EMERGENZE**

Tali addetti collaborano e contribuiscono a domare le situazioni di emergenza. Vengono nominati con decreto Rettorale consultabile alla pagina

[https://formazione sicurezza.unife.it/sosia/figure\\_sicurezza.php?edificio=&ruolo=170](https://formazione sicurezza.unife.it/sosia/figure_sicurezza.php?edificio=&ruolo=170)

I dati relativi alla formazione dei singoli addetti sono reperibili su software SOSIA.

**SCHEDA 2: AZIONI DA COMPIERE IN CASO DI EMERGENZA INCENDIO DA PARTE DEGLI ADDETTI ALLA LOTTA ANTINCENDIO E ALLA GESTIONE DELLE EMERGENZE**

**All'ordine di evacuazione**, gli addetti della squadra antincendio:

- sospendono il lavoro in corso;
- si recano all'ingresso, vicino al timbratore e si mettono a disposizione del Coordinatore delle Emergenze;
- uno o due degli addetti saranno inviati sul luogo per verificare l'esistenza di una reale emergenza;
- nel frattempo, gli altri saranno indirizzati ai vari locali per invitare il personale ad uscire con calma e recarsi ai punti di raccolta (nel giardino interno e davanti all'ingresso principale), accertandosi che le persone che potrebbero avere particolari difficoltà siano assistite ed accompagnate al Punto di Raccolta dal personale di appoggio;
- gli addetti verificano che tutte le persone, anche esterni o visitatori eventualmente presenti, siano evacuate controllando tutti i locali, compresi i servizi igienici;
- una volta accertata la completa evacuazione dei locali, gli addetti si recano presso all'ingresso, vicino al timbratore e si mettono a disposizione del Coordinatore dell'Emergenza e dei Soccorsi Esterni;
- una volta appurata l'esistenza di una emergenza reale eseguono le indicazioni del coordinatore delle emergenze.

**Nel caso in cui l'addetto verifichi direttamente la presenza di un principio di incendio** valuta se intervenire con un estintore senza mettersi in pericolo, allontanando a voce le persone presenti.

Se con il proprio intervento non si è riusciti ad arginare l'emergenza si provvede immediatamente alla chiamata ai VV.F. e a dare l'allarme di evacuazione tramite gli appositi pulsanti dislocati nell'edificio.

In entrambi i casi si informa prima possibile della situazione il Coordinatore dell'Emergenza.

Gli addetti antincendio devono essere a conoscenza:

- delle vie di esodo;

- degli accessi all'edificio che devono essere lasciati liberi per l'accesso dei mezzi di soccorso;
- Del punto di raccolta dove le persone si devono radunare in caso di evacuazione dall'edificio;
- dell'ubicazione dei dispositivi di protezione attiva (estintori, pulsanti attivazione allarme, ecc.);
- dell'ubicazione e del funzionamento della centralina del sistema antincendio;
- dell'ubicazione dei dispositivi di protezione passiva (Porte REI) e delle modalità di compartimentazione dei locali (segnalati nelle planimetrie);
- dell'ubicazione e della modalità di intervento sull'interruttore elettrico generale di emergenza.

➤ **ADDETTI ALL'EVACUAZIONE– PERSONALE DI APPOGGIO**

*L'Addetto all'evacuazione (persona non necessariamente qualificata come addetto antincendio) è il soggetto che controlla l'evacuazione dell'edificio, dirigendo il flusso di persone lungo le vie di fuga, verificando poi che ogni locale sia stato abbandonato.*

*Il personale d'appoggio, qualora sia necessario evacuare il locale o l'intero edificio, provvede a prestare l'assistenza necessaria per l'allontanamento in sicurezza delle persone con difficoltà motorie, visive e uditive o particolarmente vulnerabili.*

**SCHEDA 3: COMPORTAMENTO degli ADDETTI ALL'EVACUAZIONE**

All'ordine di evacuazione, gli addetti all' evacuazione:

- sospendono il lavoro in corso;
- si recano all'ingresso, vicino al timbratore ove è presente la centralina del sistema di rivelazione incendi.

Una volta appurata l'esistenza di una emergenza reale:

- si recano lungo i percorsi di esodo (ogni addetto deve già sapere preventivamente quello di sua competenza, ma essere pronto anche ad intervenire in altri luoghi in caso di necessità o su indicazione del coordinatore di emergenza) e nei pressi delle vie di fuga per coordinare l'evacuazione, suddividendosi le aree dell'edificio;
- raccomandano ai lavoratori, gli utenti ed il personale esterno di mantenere la calma;
- si accertano che le persone che potrebbero avere particolari difficoltà siano assistite ed accompagnate al punto di raccolta dal personale di appoggio;
- verificano che tutte le persone, anche esterni o visitatori eventualmente presenti, siano evacuate controllando tutti i locali, compresi i servizi igienici;
- una volta accertata la completa evacuazione dei locali si mettono a disposizione del coordinatore dell'emergenza e dei soccorsi esterni;
- in caso di necessità un addetto attende i VV.F. all'esterno dell'edificio.

**Nel caso in cui l'addetto di evacuazione verifichi direttamente la presenza di un principio di incendio** allontana a voce le persone presenti e richiede l'intervento di un addetto antincendio (nominativi e recapiti telefonici degli addetti devono essere facilmente consultabili tramite apposita cartellonistica esposta ad

ogni piano dell'edificio). Informa prima possibile della situazione il coordinatore dell'emergenza. In caso l'emergenza non risulti gestibile, provvede immediatamente a dare l'allarme di evacuazione.

**In caso di infortunio** richiede l'intervento degli addetti della squadra di primo soccorso.

Gli addetti all'evacuazione devono essere a conoscenza:

1. delle vie di esodo;
2. degli accessi all'edificio che devono essere lasciati liberi per l'accesso dei mezzi di soccorso;
3. del punto di raccolta dove le persone si devono radunare in caso di evacuazione dall'edificio;
4. dell'ubicazione dei dispositivi di protezione attiva (estintori, pulsanti attivazione allarme, ecc.);
5. dell'ubicazione dei dispositivi di protezione passiva (Porte REI);

#### ➤ ADDETTI AL PRIMO SOCCORSO

*L'addetto al primo soccorso è il soggetto che soccorre i lavoratori vittime di malore o infortunio a seguito di situazioni di emergenza o nel normale svolgimento del loro lavoro.*

*Vengono nominati con decreto Rettorale consultabile alla pagina*

[https://formazione sicurezza.unife.it/sosia/figure\\_sicurezza.php?edificio=&ruolo=170](https://formazione sicurezza.unife.it/sosia/figure_sicurezza.php?edificio=&ruolo=170)

*I dati relativi alla formazione dei singoli addetti sono reperibili su software SOSIA.*

#### **SCHEDA 4: COMPORTAMENTO DEGLI ADDETTI PRIMO SOCCORSO**

**All'ordine di evacuazione**, l'addetto della squadra di primo soccorso:

- sospende il lavoro in corso;
- si reca all'ingresso, vicino al timbratore per sapere dal coordinatore dell'emergenza (o da altri addetti rimasti a presidiare il posto) se sono presenti degli infortunati;
- preleva la cassetta di primo soccorso a lui più vicina;
- si reca dagli infortunati per prestare il primo soccorso;
- decide, a seconda della gravità dell'infortunio accaduto, se chiamare il PRONTO SOCCORSO (118), ed effettua la chiamata (SCHEDA 6) o incarica un addetto della squadra di primo soccorso di effettuare tale chiamata;
- all'arrivo dei mezzi di soccorso esterni si mette a disposizione del personale sanitario, al quale fornisce le prime notizie sulla natura dell'infortunio;
- durante l'evacuazione ciascun componente della squadra, sulla base delle disposizioni fornite dagli addetti della squadra antincendio e del coordinatore, si reca lungo i percorsi di esodo e nei pressi delle vie di fuga della zona a lui assegnata, per aiutare gli eventuali feriti e/o il personale in preda al panico ad abbandonare i locali e a raggiungere il punto di raccolta;
- al termine dell'evacuazione si reca nel Punto di Raccolta.



➤ **ADDETTI BLS**

*L'addetto BLS è il soggetto addestrato all'uso del defibrillatore.*

*I nomi degli addetti sono consultabili alla pagina*

[https://formazione sicurezza.unife.it/sosia/figure\\_sicurezza.php?edificio=&ruolo=170](https://formazione sicurezza.unife.it/sosia/figure_sicurezza.php?edificio=&ruolo=170)

*I dati relativi alla formazione dei singoli addetti sono reperibili su software SOSIA.*

**SCHEDA 5: COMPORTAMENTO DEGLI ADDETTI BLS**

**All'ordine di evacuazione**, l'addetto della squadra di primo soccorso:

- sospende il lavoro in corso;
- si reca all'ingresso, vicino al timbratore e si rende disponibile per la gestione dell'evacuazione e per un eventuale uso del defibrillatore;
- al termine dell'evacuazione si reca nel Punto di Raccolta.

**B.3: INDICAZIONI PARTICOLARI PER LA GESTIONE DI PERSONE DIVERSAMENTE ABILI**

In emergenza le persone con disabilità motorie, sensoriali e cognitive permanenti o temporanee, hanno bisogno di assistenza, così come i bambini, le persone anziane, le donne incinte, in particolare nei casi di evacuazione parziale e/o totale di edificio.

Laddove possibile si suggerisce di prevedere la collocazione di personale con particolari esigenze in vani situati a piano terra. Chiunque sia a conoscenza (o veda) della presenza di persone (utenti o pubblico) con particolari necessità, in caso di emergenza con ordine di evacuazione dovrà informare gli addetti della squadra di emergenza della loro presenza.

Durante l'evacuazione le persone con disabilità verranno seguite come segue:

- accompagnate da due persone, preliminarmente individuate dal Coordinatore per le emergenze, nei luoghi calmi ove presenti o sui pianerottoli delle scale antincendio, uno dei due accompagnatori continuerà a prestare assistenza al disabile nel luogo "sicuro", mentre l'altro andrà ad avvisare il CE o i soccorritori esterni della presenza di persone bisognose di aiuto per l'evacuazione.
- In seguito, se possibile in sicurezza, verranno accompagnate all'uscita per ultime per evitare di intralciare il flusso di persone e non venire travolti.

**B.4: PROCEDURE DI ASSISTENZA ALLE PERSONE CON ESIGENZE SPECIALI**

1. SOCCORSO DISABILE MOTORIO: in generale è bene non interferire con persone che, pur utilizzando ausili motori (gruccia, bastone) sono capaci di muoversi in autonomia. In queste circostanze basterà fornire la propria disponibilità ad accompagnare la persona fino ad un luogo sicuro. Le persone che utilizzano sedie a rotelle si muovono autonomamente fino ai punti in cui è necessario affrontare dislivelli. Il ruolo del



soccorritore consisterà in un eventuale affiancamento dichiarando disponibilità a collaborare senza imporre la propria presenza; in ogni caso il soccorritore dovrà assicurarsi che la persona giunga in un luogo sicuro.

2. SOCCORSO PERSONA NON UDENTE; agevolare in ogni modo la possibilità di lettura labiale da parte della persona da soccorrere, ponendosi non oltre un metro e mezzo di distanza, all'altezza degli occhi della persona non udente ed in posizione di luce che ne permetta la vista. Qualora la lettura labiale risultasse difficoltosa, magari per nomi o parole complessi, aiutarsi nella comprensione con la scrittura in stampatello.

3. SOCCORSO PERSONA NON VEDENTE: nell'assistere una persona non vedente il consiglio è quello di annunciare la propria presenza e lasciare che sia la persona a dire di cosa ha bisogno. Il soccorritore dovrà descrivere in anticipo le azioni che intende mettere in atto e indicare lungo il percorso la presenza di eventuali ostacoli. Raggiunto il luogo sicuro si dovrà rimanere con la persona non vedente fino al termine dell'emergenza.

4. SOCCORSO DONNA IN GRAVIDANZA: la gravidanza, se in fase avanzata, è assimilabile ad un handicap temporaneo specie in situazioni di emergenza. Il soccorritore dovrà offrirsi di accompagnare la donna fino al luogo sicuro per aiutarla da un punto di vista fisico ed emotivo. Qualora la persona da aiutare presenti problemi di respirazione (che possono derivare anche dallo stato di stress) o affaticamento, il soccorritore dovrà rimanerle vicino e accompagnarla fino al luogo sicuro.

5. SOCCORSO PERSONA CON AFFEZIONI CARDIACHE: l'assistenza consiste in una offerta di aiuto o affiancamento mentre queste persone camminano poiché possono avere una ridotta energia disponibile e richiedere frequenti momenti di riposo.

#### **B.5: PRESIDIO DELL'EDIFICIO AL DI FUORI DELL'ORARIO DI LAVORO**

In orario di chiusura, il sabato, la domenica e nei giorni festivi h24, la **Ditta di Vigilanza** effettua controlli ad orari regolari.

#### **B.6: MEZZI ED IMPIANTI PER LA GESTIONE DELLE EMERGENZE**

- **Sistemi di comunicazione**

Al fine di poter permettere la comunicazione tra le varie figure coinvolte nella gestione dell'emergenza, sono presenti i seguenti sistemi di comunicazione:

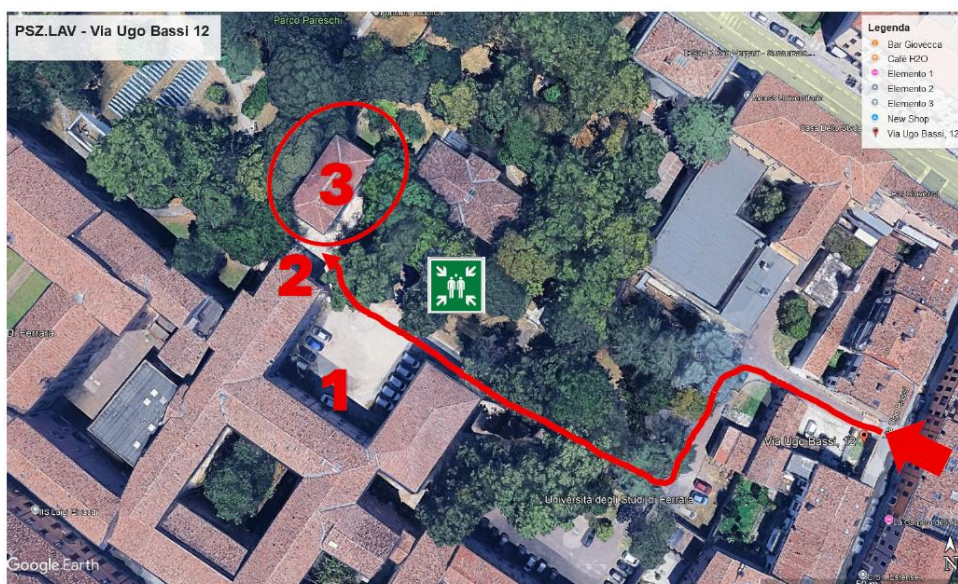
- ❖ rete telefonia fissa di esercizio, utilizzabile tramite ogni apparecchio telefonico fisso della sede, ovvero presente in ogni edificio universitario oltre ai cellulari di servizio i cui numeri sono indicati nei cartelli degli addetti alle emergenze.
- ❖ Megafono disponibile nel vano nell' armadietto (n. inventario 95023) presso l'atrio, vano PSZ.LAV.PTE.01

- **Estintori**  
Uno per piano, a polvere presso il piano terra e secondo piano. A CO<sub>2</sub> presso il primo piano
- **Luci di emergenza**  
11 lampade

## B.7: APPRONTAMENTI per la GESTIONE delle EMERGENZE

### 1) ATTACCO VIGILI DEL FUOCO

Indicato in fotografia con il numero 1.





2) **PRESIDI PRIMO SOCCORSO**

Presso l'ingresso dell'edificio è presente una cassetta di primo soccorso (vano PSZ.LAV.PTE.01)

3) **DEFIBRILLATORE**

Un defibrillatore è presente presso l'Ufficio Manutenzione, nel limitrofo stabile che fa sempre parte di Palazzo Strozzi

## **B.8: ALTRI IMPIANTI PRESENTI NELL'EDIFICIO DA GESTIRE IN CASO DI EMERGENZA**

### **➤ IMPIANTO ELETTRICO - interruttori generali delle utenze**

Presente nel sottoscala, vano PSZ.LAV.PTE.06

### **➤ PORTA A SCORRERE**

La porta a scorrere è dotata di batteria tampone. In mancanza di alimentazione dell'energia elettrica la porta si assesta in posizione di apertura. In caso di terremoto se la porta risulta chiusa usare il martelletto in dotazione.

Durante le emergenze, un addetto antincendio, individuato dal coordinatore, setta manualmente in posizione aperta la porta per agevolare l'evacuazione.



## RIEPILOGO LINK UTILI

- *La parte generale del piano delle emergenze relativa alla Gestione della Sicurezza Antincendio in Unife (valida per tutti gli edifici dell'Ateneo) è consultabile pagina:*

<https://www.unife.it/it/studiare/diritti/gestione-emergenze/piani-di-emergenza/parte-generale>

- *Il seguente piano delle emergenze è reperibile alla pagina:*

<https://www.unife.it/it/studiare/diritti/gestione-emergenze/piani-di-emergenza/parte-specifica-edifici-unife>

- *Le nomine degli addetti alla gestione delle emergenze in servizio presso l'edificio sono consultabili alla pagina:*

<https://intra.unife.it/sicurezza/spp/dr-addetti>

- *I dati relativi agli addetti presenti presso l'edificio sono consultabili alla pagina:*

[https://formazione sicurezz a.unife.it/sosia/figure\\_sicurezza.php?edificio=119&ruolo=](https://formazione sicurezz a.unife.it/sosia/figure_sicurezza.php?edificio=119&ruolo=)

- *La dislocazione dei Defibrillatori a disposizione presso l'Unife è disponibile alla pagina:*

[https://www.google.com/maps/d/u/0/viewer?mid=1esBakfltSrEatm45Fv3AThSkbR\\_3-0Y&femb=1&ll=44.86609340973448%2C11.603507738483652&z=12](https://www.google.com/maps/d/u/0/viewer?mid=1esBakfltSrEatm45Fv3AThSkbR_3-0Y&femb=1&ll=44.86609340973448%2C11.603507738483652&z=12)



**Università  
degli Studi  
di Ferrara**

**Servizio Prevenzione e Protezione**

**Università degli Studi di  
Ferrara**

Ufficio Supporto RSPP  
via Fossato di Mortara, 64 •  
44121 Ferrara  
supportorspp@unife.it

## PLANIMETRIE



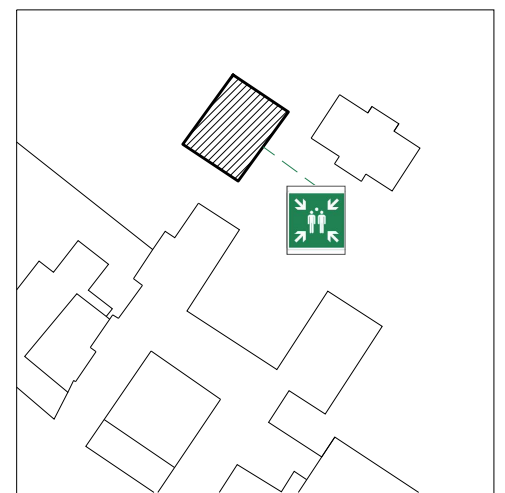
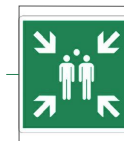
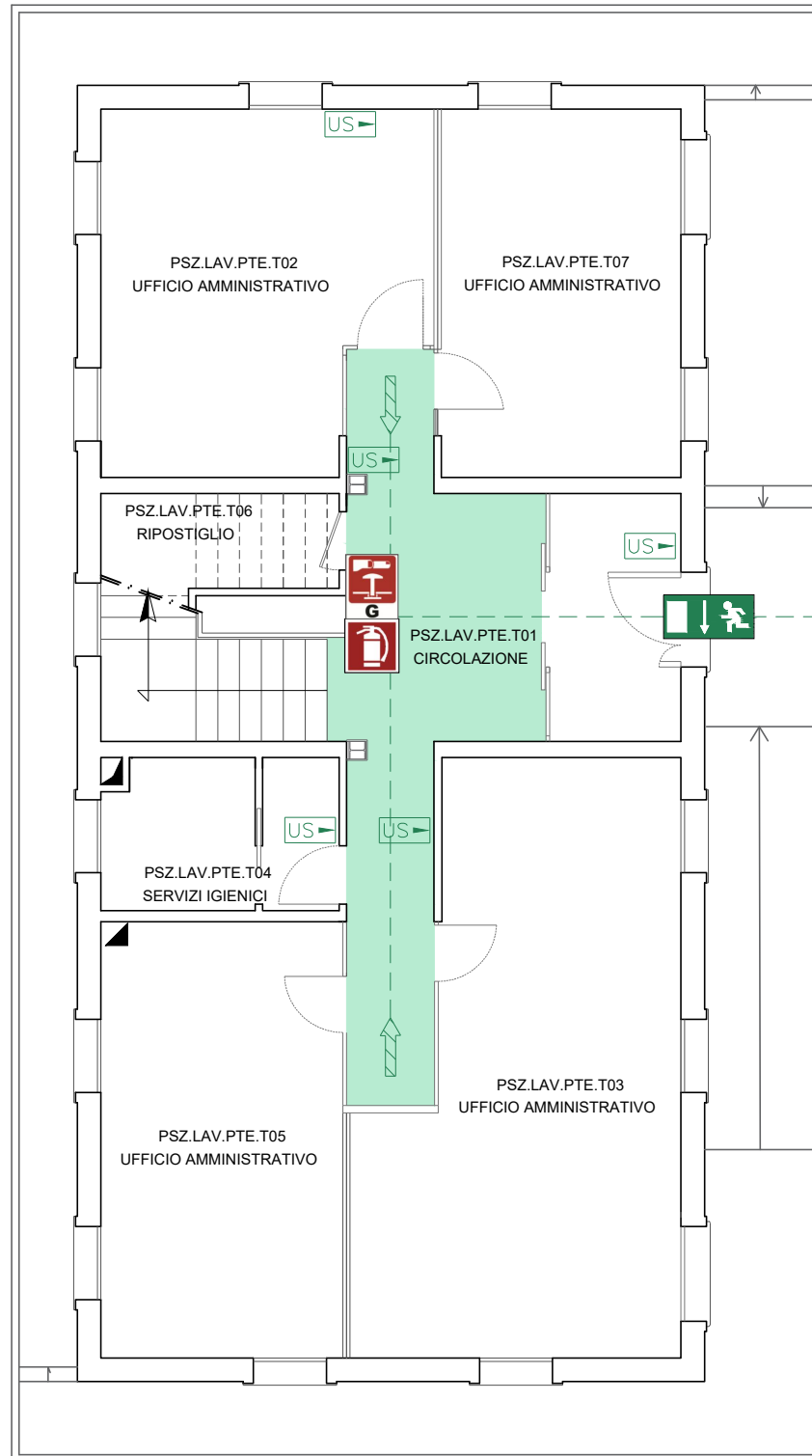
# PLANIMETRIA DI EMERGENZA

UNIVERSITA' DEGLI STUDI DI FERRARA

EDIFICIO DENOMINATO "PALAZZO STROZZI - EX LAVANDERIE"  
VIA UGO BASSI, 12

PIANO TERRA

RIPARTIZIONE SICUREZZA E AMBIENTE  
RSPP ing. Amedeo LEPORE



## SEGNALETICA DI SICUREZZA

|  |  |  |                                  |  |                                     |
|--|--|--|----------------------------------|--|-------------------------------------|
|  | VOI SIETE QUI                              |  | LAVACCHI DI EMERGENZA            |  | DEFIBRILLATORE                      |
|  | DIREZIONE VERSO USCITA DI SICUREZZA        |  | DOCCIA DI EMERGENZA              |  | PUNTO DI RACCOLTA                   |
|  | SCALA DI EMERGENZA                         |  | PERCORSO DI ESODO VERSO L'ALTO   |  | CASSETTA DI PRIMO SOCCORSO          |
|  | PERCORSO / USCITA DI EMERGENZA ORIZZONTALE |  | PERCORSO DI ESODO ORIZZONTALE    |  | LUOGO SICURO                        |
|  | USCITA DI EMERGENZA                        |  | PERCORSO DI ESODO VERSO IL BASSO |  | SPAZIO CALMO DISABILI               |
|  |  |  | SPAZI PER L'ESODO                |  | LAMPADA DI SICUREZZA AUTOALIMENTATA |

## SEGNALETICA E DISPOSITIVI ANTINCENDIO

|  |                                 |  |   |  |  |
|--|---------------------------------|--|---|--|--|
|  | E ESTINTORE PORTATILE A POLVERE |  | PULSANTE SGANCIO TENSIONE EDIFICIO                                |  | LIMITE COMPARTO ANTINCENDIO            |
|  | IDRANTI UNI 45                  |  | PULSANTE SGANCIO TENSIONE GENERALE                                |  | QUADRO ELETTRICO                       |
|  | DIVIETO DI USARE L'ASCENSORE    |  | PULSANTE SGANCIO TENSIONE UPS                                     |  | CENTRALINA RIVELAZIONE ALLARME INCENDI |
|  | PULSANTI DI ALLARME             |  | INTERRUTTORE DI TENSIONE IMPIANTO FOTOVOLTAICO                    |  | CENTRALINA EVACUAZIONE SONORA          |
|  | APERTURA EVACUATORE DI FUMO     |  | Fs FILTRO A PROVA DI FUMO IN SOVRAPPRESSIONE 0,30 mbar            |  | VALVOLA INTERCETTAZIONE ACQUA          |
|  | ALLARME OTTICO - ACUSTICO       |  | Fc FILTRO A PROVA DI FUMO CON CANALE DI VENTILAZIONE IN COPERTURA |  | VALVOLA INTERCETTAZIONE GAS            |
|  |                                 |  |   |  | ATTACCO AUTOPOMPA VVF                  |
|  |                                 |  |   |  | PORTA TAGLIAFUOCO                      |

## PROCEDURE DA ADOTTARE IN CASO DI INCENDIO

- 1) Un segnale acustico prolungato, che può essere accompagnato da raccomandazioni vocali, segnala una situazione di emergenza.
- 2) Mantenere la calma ed evitare di trasmettere il panico ad altre persone.
- 3) Gli addetti all'emergenza si attivano alla prima segnalazione di allarme assieme alla ditta di sorveglianza.
- 4) Evacuare immediatamente e in maniera ordinata il fabbricato aiutando, se necessario, le persone in difficoltà.
- 5) Utilizzare le uscite di sicurezza riportate nella presente planimetria (ATTENZIONE: apposita segnaletica identifica le vie di esodo che possono prevedere tratti di scala in discesa o/e salita per raggiungere i punti di raccolta).
- 6) Evitare di portare con sé oggetti voluminosi. Non utilizzare ascensori e/o montacarichi.
- 7) Rimanere nei punti di raccolta seguendo le indicazioni degli addetti alla gestione dell'emergenza.
- 8) Non rientrare nell'edificio fino a quando non siano ripristinate le condizioni di normalità.

### SQUADRA ANTINCENDIO

[https://formazione sicurezza.unife.it/sosia/figure\\_sicurezza.php?edificio=&ruolo=175](https://formazione sicurezza.unife.it/sosia/figure_sicurezza.php?edificio=&ruolo=175)



### SQUADRA PRIMO SOCCORSO

[https://formazione sicurezza.unife.it/sosia/figure\\_sicurezza.php?edificio=&ruolo=176](https://formazione sicurezza.unife.it/sosia/figure_sicurezza.php?edificio=&ruolo=176)



### CHIAMATE URGENTI





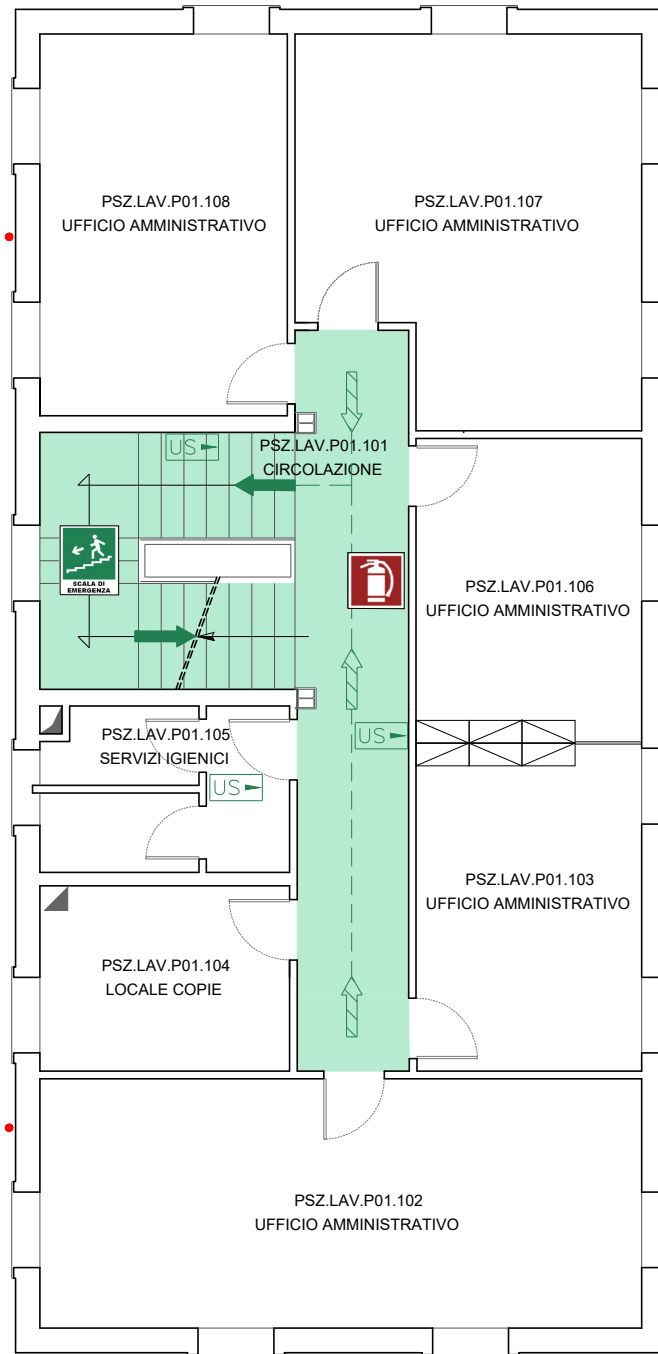
# PLANIMETRIA DI EMERGENZA

UNIVERSITA' DEGLI STUDI DI FERRARA

EDIFICIO DENOMINATO "PALAZZO STROZZI - EX LAVANDERIE"  
VIA UGO BASSI, 12

PIANO PRIMO

RIPARTIZIONE SICUREZZA E AMBIENTE  
RSPP ing. Amedeo LEPORE



## SEGNALETICA DI SICUREZZA

|  |  |  |                                  |  |                                     |
|--|--|--|----------------------------------|--|-------------------------------------|
|  | VOI SIETE QUI                              |  | LAVAOCCHI DI EMERGENZA           |  | DEFIBRILLATORE                      |
|  | DIREZIONE VERSO USCITA DI SICUREZZA        |  | DOCCIA DI EMERGENZA              |  | PUNTO DI RACCOLTA                   |
|  | SCALA DI EMERGENZA                         |  | PERCORSO DI ESODO VERSO L'ALTO   |  | CASSETTA DI PRIMO SOCCORSO          |
|  | PERCORSO / USCITA DI EMERGENZA ORIZZONTALE |  | PERCORSO DI ESODO ORIZZONTALE    |  | LUOGO SICURO                        |
|  | USCITA DI EMERGENZA                        |  | PERCORSO DI ESODO VERSO IL BASSO |  | SPAZIO CALMO DISABILI               |
|  |  |  | SPAZI PER L'ESODO                |  | LAMPADA DI SICUREZZA AUTOALIMENTATA |

## SEGNALETICA E DISPOSITIVI ANTINCENDIO

|  |                              |                                |   |                                    |  |  |
|--|------------------------------|--------------------------------|---|------------------------------------|--|--|
|  | E                            | ESTINTORE PORTATILE A POLVERE  |   | PULSANTE SGANCIO TENSIONE EDIFICIO |  | LIMITE COMPARTO ANTINCENDIO            |
|  | IDRANTI UNI 45               | IDRANTI SOPRASUOLO/ SOTTOSUOLO |   | PULSANTE SGANCIO TENSIONE GENERALE |  | QUADRO ELETTRICO                       |
|  | DIVIETO DI USARE L'ASCENSORE |                                | PULSANTE SGANCIO TENSIONE UPS                                     |                                    |  | CENTRALINA RIVELAZIONE ALLARME INCENDI |
|  | PULSANTI DI ALLARME          |                                | INTERRUTTORE DI TENSIONE IMPIANTO FOTOVOLTAICO                    |                                    |  | CENTRALINA EVACUAZIONE SONORA          |
|  | APERTURA EVACUATORE DI FUMO  |                                | Fs FILTRO A PROVA DI FUMO IN SOVRAPPRESSIONE 0,30 mbar            |                                    |  | VALVOLA INTERCETTAZIONE ACQUA          |
|  | ALLARME OTTICO - ACUSTICO    |                                | Fc FILTRO A PROVA DI FUMO CON CANALE DI VENTILAZIONE IN COPERTURA |                                    |  | VALVOLA INTERCETTAZIONE GAS            |
|  |                              |                                |   |                                    |  | ATTACCO AUTOPOMPA VVF                  |
|  |                              |                                |   |                                    |  | PORTA TAGLIAFUOCO                      |

## PROCEDURE DA ADOTTARE IN CASO DI INCENDIO

- 1) Un segnale acustico prolungato, che può essere accompagnato da raccomandazioni vocali, segnala una situazione di emergenza.
- 2) Mantenere la calma ed evitare di trasmettere il panico ad altre persone.
- 3) Gli addetti all'emergenza si attivano alla prima segnalazione di allarme assieme alla ditta di sorveglianza.
- 4) Evacuare immediatamente e in maniera ordinata il fabbricato aiutando, se necessario, le persone in difficoltà.
- 5) Utilizzare le uscite di sicurezza riportate nella presente planimetria (ATTENZIONE: apposita segnaletica identifica le vie di esodo che possono prevedere tratti di scala in discesa o/e salita per raggiungere i punti di raccolta).
- 6) Evitare di portare con sé oggetti voluminosi. Non utilizzare ascensori e/o montacarichi.
- 7) Rimanere nei punti di raccolta seguendo le indicazioni degli addetti alla gestione dell'emergenza.
- 8) Non rientrare nell'edificio fino a quando non siano ripristinate le condizioni di normalità.

### SQUADRA ANTINCENDIO

[https://formazione sicurezza.unife.it/sosia/figure\\_sicurezza.php?edificio=&ruolo=175](https://formazione sicurezza.unife.it/sosia/figure_sicurezza.php?edificio=&ruolo=175)



### SQUADRA PRIMO SOCCORSO

[https://formazione sicurezza.unife.it/sosia/figure\\_sicurezza.php?edificio=&ruolo=176](https://formazione sicurezza.unife.it/sosia/figure_sicurezza.php?edificio=&ruolo=176)



### CHIAMATE URGENTI

