

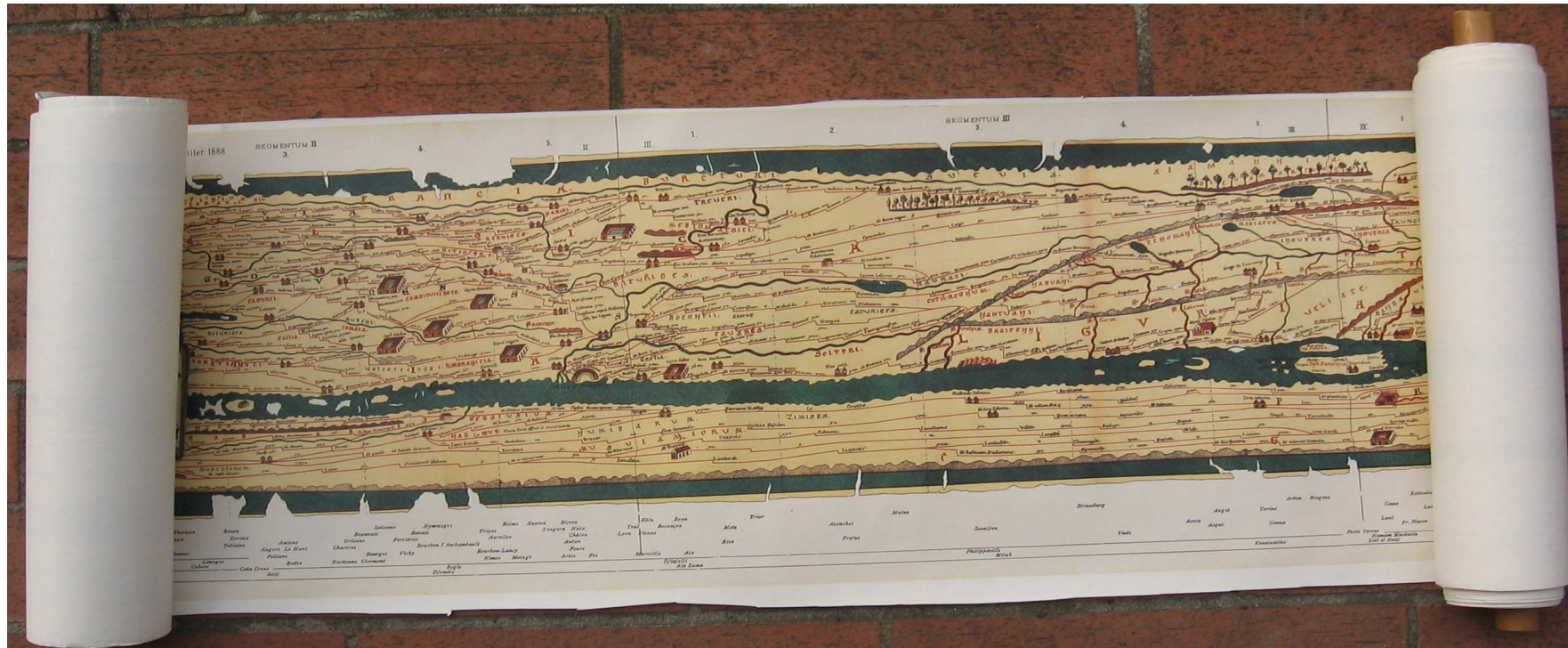
# Topografia Antica



## LEZIONE 6

Fonti itinerarie di età romana:  
la Tabula Peutingeriana

# Itineraria picta: la Tabula Peutingeriana



- ❑ Rotolo formato da 11 pergamene; è lungo metri 6,75 e alto cm 34 (da Miller 1964). Mancano, all'inizio del rotolo, uno o più fogli. Conservato nella Biblioteca Nazionale di Vienna.
- ❑ **Itineraria picta** (rete stradale) inseriti in un **mappamondo romano**, disinteressandosi delle coordinate geografiche alla base del disegno.\*

# Nome convenzionale del documento: da Konrad Peutinger

---

- **Nome:** da Konrad Peutinger, studioso tedesco, la cui famiglia conservò il documento per 200 anni, prima che passasse nel 1737, in seguito a un acquisto del principe Eugenio di Savoia ea una sua successiva donazione, alla Biblioteca Cesarea di Vienna, dove la Carta si trova tuttora.



*Ritratto di Konrad Peutinger,  
Augustburg 1465-1547,  
umanista e studioso delle  
antichità, specialmente della  
Germania  
(da De Scheyb 1753)*

# Editio princeps della Tabula Peutingeriana

Tipografia di  
Iohannes  
Moretus,  
Anversa  
1598: sezione  
iniziale  
dell'atlante  
con la  
riproduzione  
della T. P.



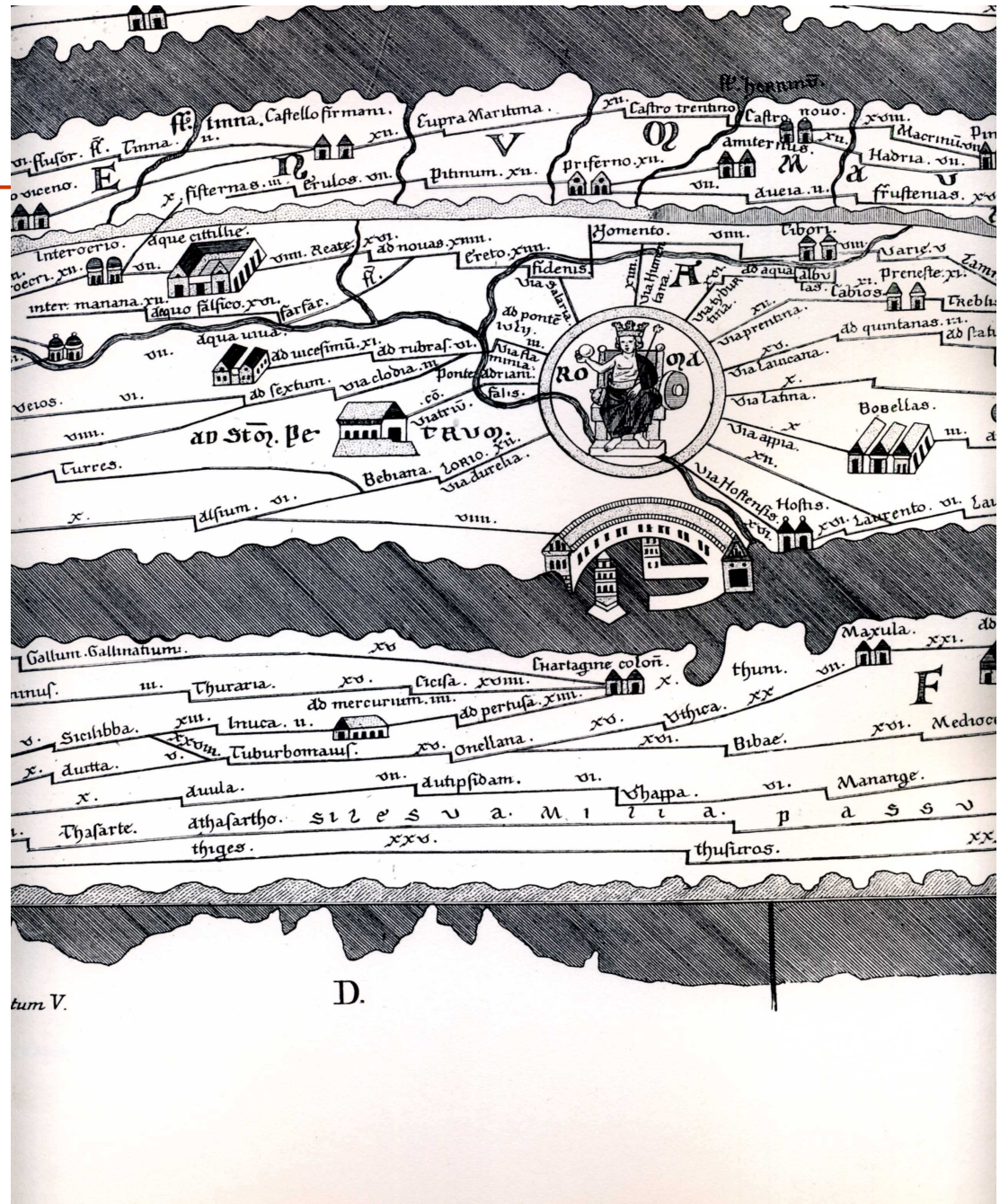
# Edizione de Scheib, 1753

- Vienna 1753
- Edizione sontuosa, in grande formato
- Elaborazione di nuove tavole direttamente dall'originale conservato a Vienna



# Ediz. Scheyb 1753

- Cartografia suddivisa in XII segmenti, su altrettante tavole.
- Segm. V con Roma e parte dell'Italia centrale



# Ediz. de Scheyb 1753

- Dissertazione di pagine 69, suddivisa in 6 capitoli, relativa alle caratteristiche della Tabula.



## DISSERTATIO DE TABVLA PEVTINGERIANA.

### CAPVT PRIMVM.

Veterum Tabulæ geographicæ, & itinerariæ ex omni hominum memoria in eruditorum notitiam revocantur.



PRINCIPEM veteris Geographiæ Tabulam jure optimo cenferi illam PEVTINGERORVM, cujus genuinam & fimillimam effigiem ultima hujus libri folia repræfentant; nemo, niſi qui monumentum ejus generis antiquius nullibi extare ignorat, in controverſiam deducet. Priuſquam tamen eidem imperium ſuffragio quocunq; demandetur; nonnulla de affinibus, majoribusque illius, de Tabulis inquam, ab antiquitate Romana, Græca, Ægyptia, Perſica, & Hebraica diligenter quondam inſpectis & perluſtratis, in præſentia vero ad deperditas vetuſtioris ætatis memorias pertinentibus breuiter dicam oportet. Quamquam VOSSIUS in ſua Philologia, PETRVS BERTIVS BEVERVS, (d) GODEF. EPH. MÛLLERVS, (b) & FABRICIVS (c) in hoc argumentum differuerunt.

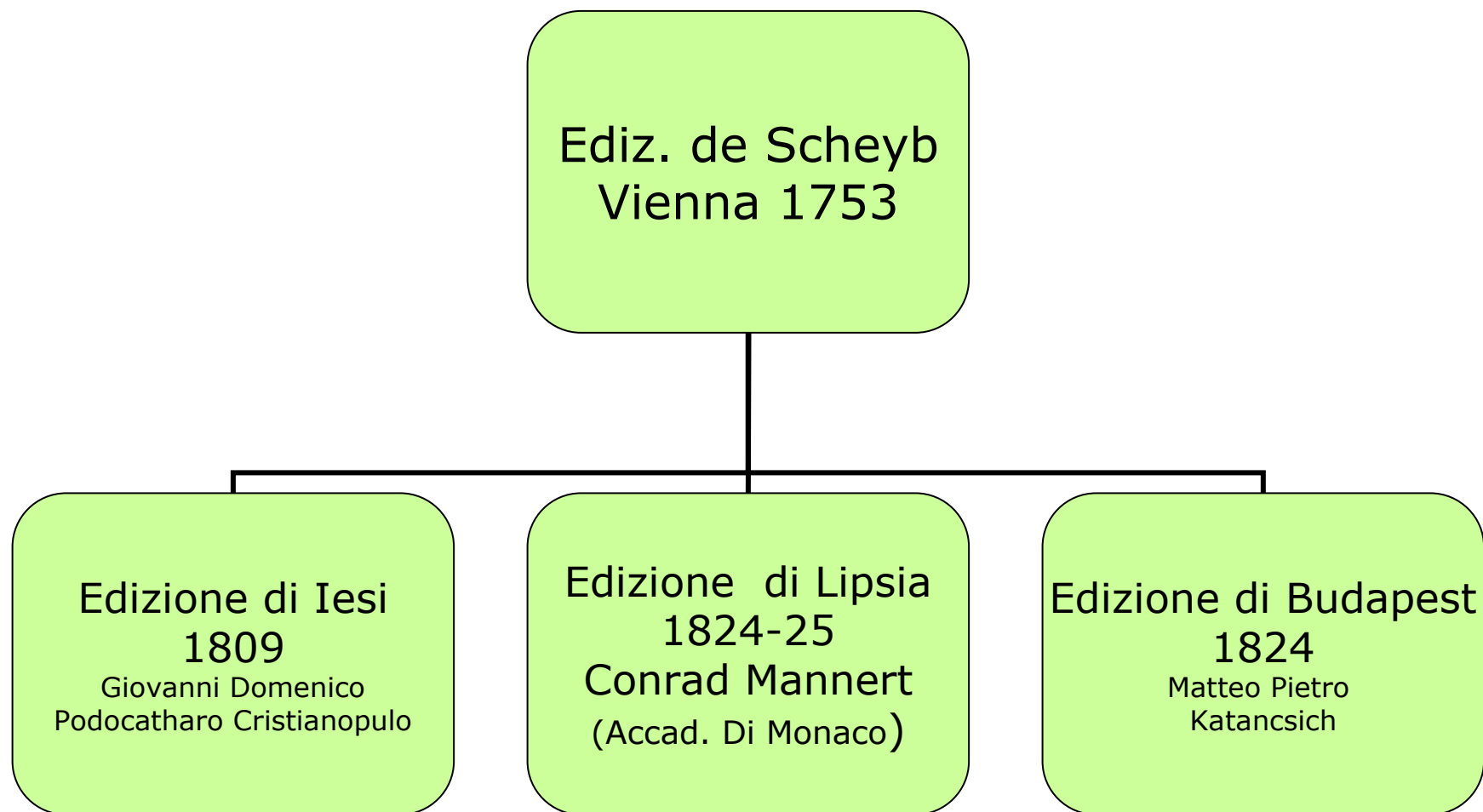
Porro quum primævas humani generis curas, ipſos homines vel in diſſociata multitudine, vel in naturali pagorum, & vicinitatum communitate viventes, magis trepidantes tum, quam animis confidentes, propriæ defenſionis & ſecuritatıs capaces avidosque, voluptatis ſuæ & commoditatıs ſtudioſos, alienæ potius quam rei ſuæ ſollicitos cogitatione contemplor: rerum fugiendarum vel expetendarum certe adeo curioſos deprehendo, ut illos etiam ex longinquo intueri mihi videar, quam hoſtibus acceſſum prohibeant, vias vel faciles ſibi, vel inſuſceptas illis efficiant, anfractus illarum, anguſtiasque, valles & montes, ſylvas, nemora & rupes anxie inveſtigant, ut quo fugiant pavidi, ubi ſe abſcondant periclitantes, quibus ſe præſidiis defendant fortiores, vel a metu reſpirantes adjumentis ſibi conſulant, quibus ſemitarum ambagibus inſeſtos ſibi decipiant, obterant imparatos, vel deturbatos repellant; diſquiſitione diligentiffima proſequantur, cupide tentent, ac veſtigia rerum prementes quæcunq; perſcrutantur. (d) Et quis ſpectata hac ſollicitudine non animo concipiat, quam primigeniæ illæ gentes terras, & maria, domicilium quippe ſuum, noſſe cupiverint; ut locorum, regionum, plagarumque reciprocam propinquitatis vel diſtantiæ rationem intelligerent? Veriſimile certe eſt, unumquemque, quo altiore ac diviniore mente fuerit, eo magis ad cognitionem hanc ſibi comparandam laboraſſe. Præterquam quod homo natura hoc habet ſibi inſitum, ut & loca varia in orbe luſtrare, & quæ luſtravit, aut oratione aut ſtylo deſideret adumbrare, aliisque velut ſpectanda proponere. *Movemur enim, ut T. POM- PONII ATTICI verbis utar, (e) neſcio quo pacto locis ipſis, in quibus eorum, quos diligimus, aut admiramur, adſunt veſtigia. Me quidem ipſæ noſtræ Athenæ non tam operibus magnificis, exquisitiſque Antiquorum artibus delectant, quam recordatio ſummorum virorum, ubi quiſque habitare, ubi ſedere, ubi diſputare ſuſſoitus, ſtudioſque eorum etiam ſepulcra contemplor.* Quæ

(a) Vid. *theatrum veteris geographiæ*. P. BERTII edit. Elzevir. anno 1618. quod duobus tomis conſtat in uno vol. in fol.  
(b) Vide *Katechetiſche Schrift. Steller* (Introductio in notitiam auctorem claſſicorum) auctore G. E. Mullero edit. Lipſ. de anno 1751. tom. 5. pag. 432.  
(c) V. FABRICII *Biblioth. Græc. & ejuſdem Bibliograph. antiquariam*, ubi agit de Geographia.

(d) Huc refer, quæ habet FL. JOSEPHVS *Antiq. Jud.* l. 1. c. 2. edit. Oxon. Anni 1700. pag. 11. & 21. ubi hæc verba: *multam terram prægravi terram cum ſua uxore CAIN &c. terminos terræ primus perſeſcit, civitatibusque conſtituit, murisque munivit &c. & ENOCHIAM appellavit.*  
(e) CICERO lib. II. de legibus §. 2. ed. Verburg. in 8. Tom. 9. pag. 3333 ubi ATTICVS hæc verba proferit.

# Edizioni derivate da quella di Scheyb

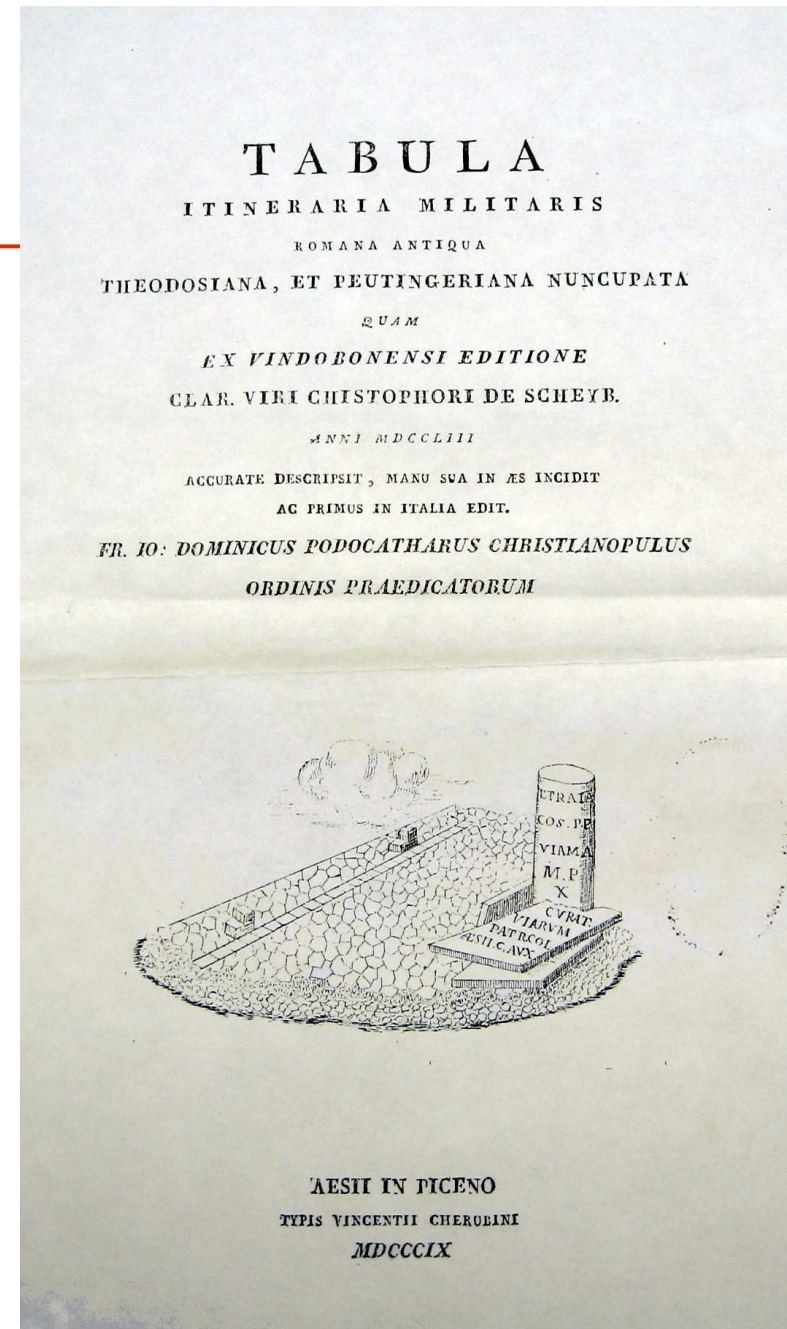
---



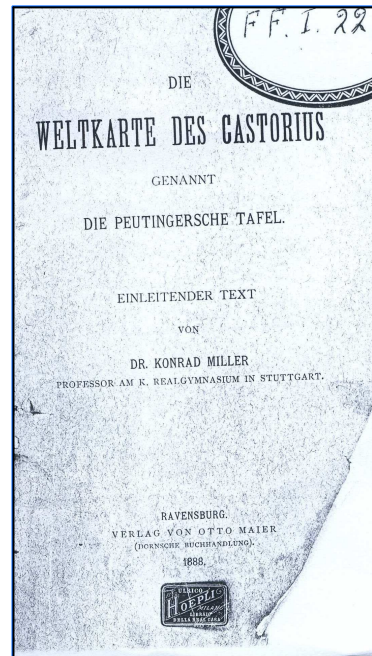


# Edizione di Iesi

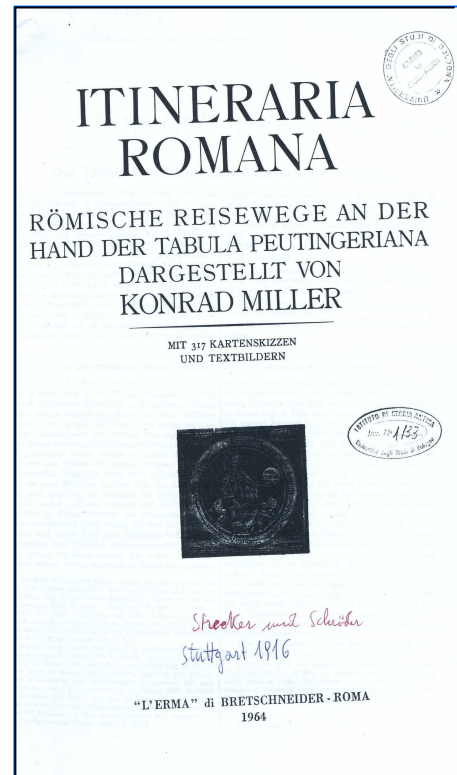
- 1809, a cura di Giovanni Domenico Podocatharo Cristianopulo:
  - Ricopia le tavole dell'edizione viennese;
  - Elabora una nuova dissertazione sulle caratteristiche della Tabula;
- **Editio prima Italica**



# Ediz. 1888 di Konrad Miller



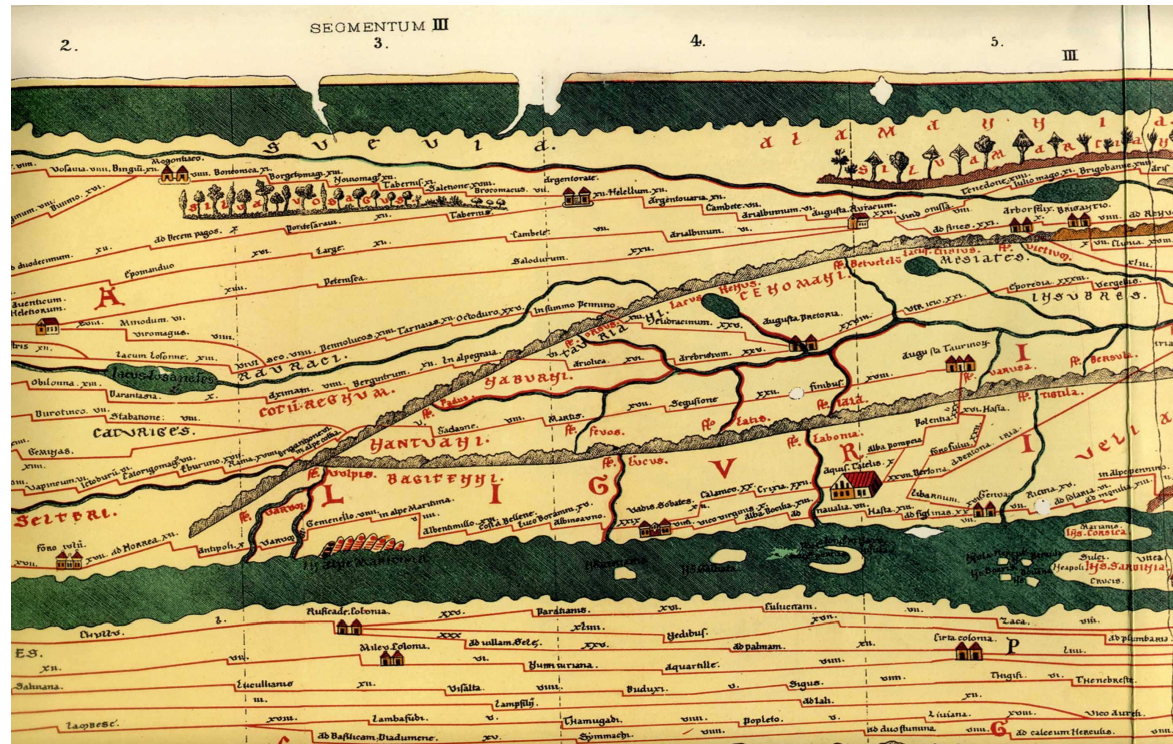
Miller  
1888



Miller 1916,  
rist. 1964

- Konrad **Miller**, *Itineraria romana*, dal 1888 (“Il mappamondo di Castorius denominato Tab. Peutingeriana”) all’ediz. Stuttgart 1916 (“IT. ROMANA. Rete stradale sulla base della Tab. Peut. esposta da K. Miller”)

# Edizione K. Miller



- Tabula Peutingeriana, ed. K. Miller 1916: incisione litografica a colori, con pochi errori e qualche omissioni di particolari o di nomi.

# Tabula Peutingeriana: edizioni utilizzabili

---

- con [riproduzione fotografica](#) della carta (nelle dimensioni originali):  
*Tabula Peutingeriana. Codex Vindobonensis 324, Kommentar*, a cura di Ekkehard Weber, Graz 1976 (con testo in tedesco);  
Annalina Levi –Mario Levi, *La Tabula Peutingeriana*, Bologna 1978 (con testo di inquadramento della fonte).  
Michael Rathmann, *Tabula Peutingeriana. Die einzige Weltkarte aus der Antike*, Darmstadt, Philipp von Zabern, 2016 (rist. 2017).
  - con [riproduzione della carta in incisione litografica](#) (rimpicciolita di 1/3):  
Konrad Miller, *Die Peutingersche Tafel*, Stuttgart 1962,  
ora ristampata nel volume *Tabula Peutingeriana. Antiche vie del mondo*, a cura di F. Prontera, Firenze, Olschki, 2003, rist. 2009 (con saggi introduttivi sulla Tabula in rapporto alla cartografia antica e alla ricostruzione della rete stradale dell'Italia romana).  
Consultabile anche nel sito, con riproduzione della Carta e indici dei nomi:  
[www.cambridge.org/9780521764803](http://www.cambridge.org/9780521764803) , pagina di Talbert, Rome's World: link "Peutinger Map Database and Resources".
- Per un avvio alla lettura della fonte e alle informazioni che restituisce si consiglia la consultazione di:  
Luciano Bosio, *La Tabula Peutingeriana. Una descrizione pittorica del mondo antico*, Rimini 1983.

# Tabula Peutingeriana: sistema di citazione

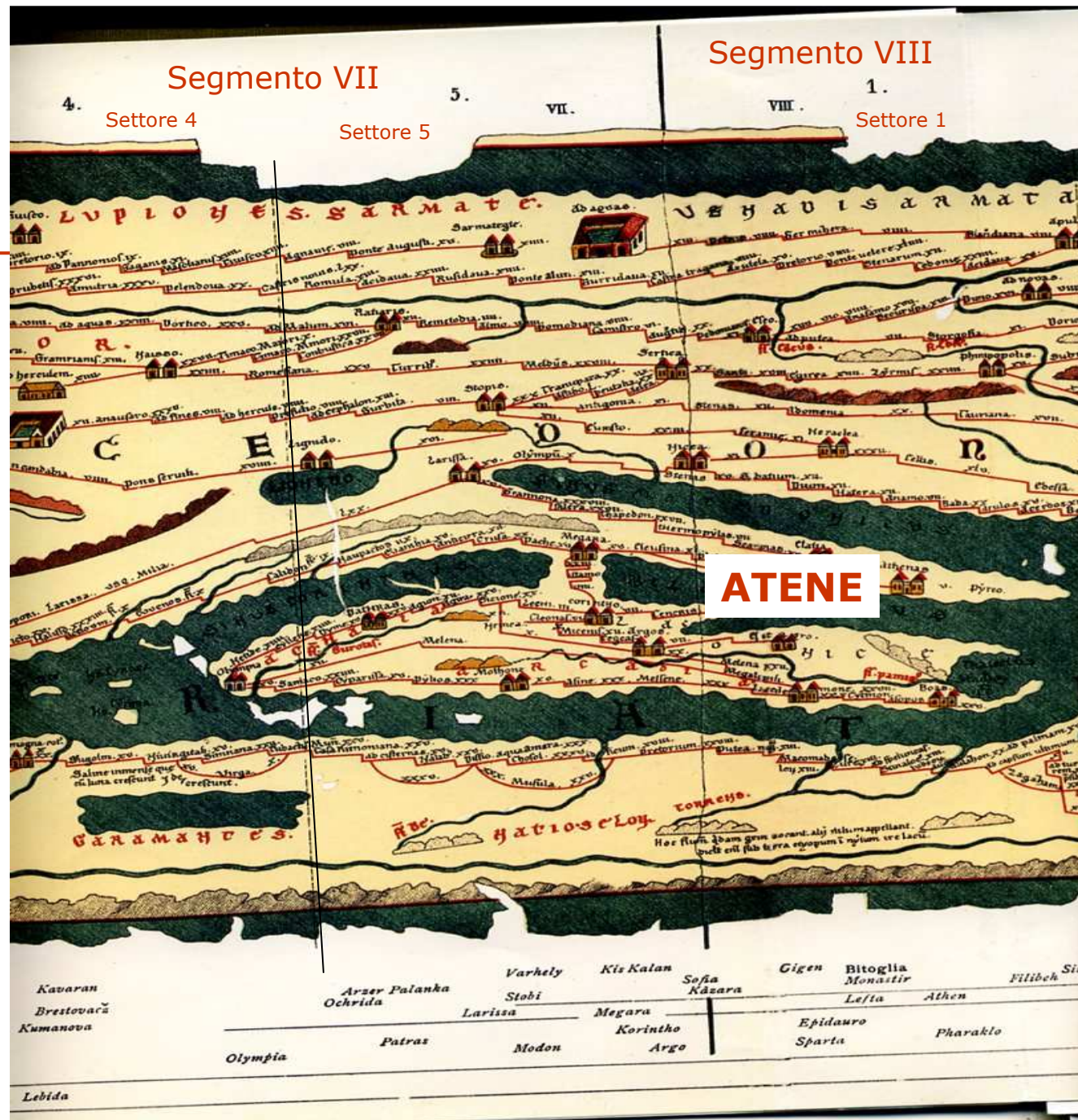
---

- Le **citazioni** di un particolare della *Tabula* si indicano con il numero romano del **segmento** e il numero arabo del **settore** in cui si trova il nome o il dettaglio che ci interessa:
  - facendo riferimento **all'edizione di Miller**, si hanno i Segmenti da II a XII; ogni segmento è poi suddiviso in 5 settori designati con numeri arabi;
  - analogo sistema nell'**edizione di Weber**, che ha però i segmenti numerati da I a XI; i 5 settori di ogni segmento sono inoltre suddivisi in "sopra" (o = oben), "nel mezzo" (m= mitte) e "sotto" (u= unten).

# TABULA PEUTINGERIANA Ed. MILLER

- Ad esempio, Atene si trova nel Segmento VIII e nel settore 1 di questo segmento e si cita: Tab. Peut., **segm. VIII, 1** ed. Miller.

Citando l'edizione Weber si avrà: Tab. Peut., **segm. VII, 1 m** ed. Weber.



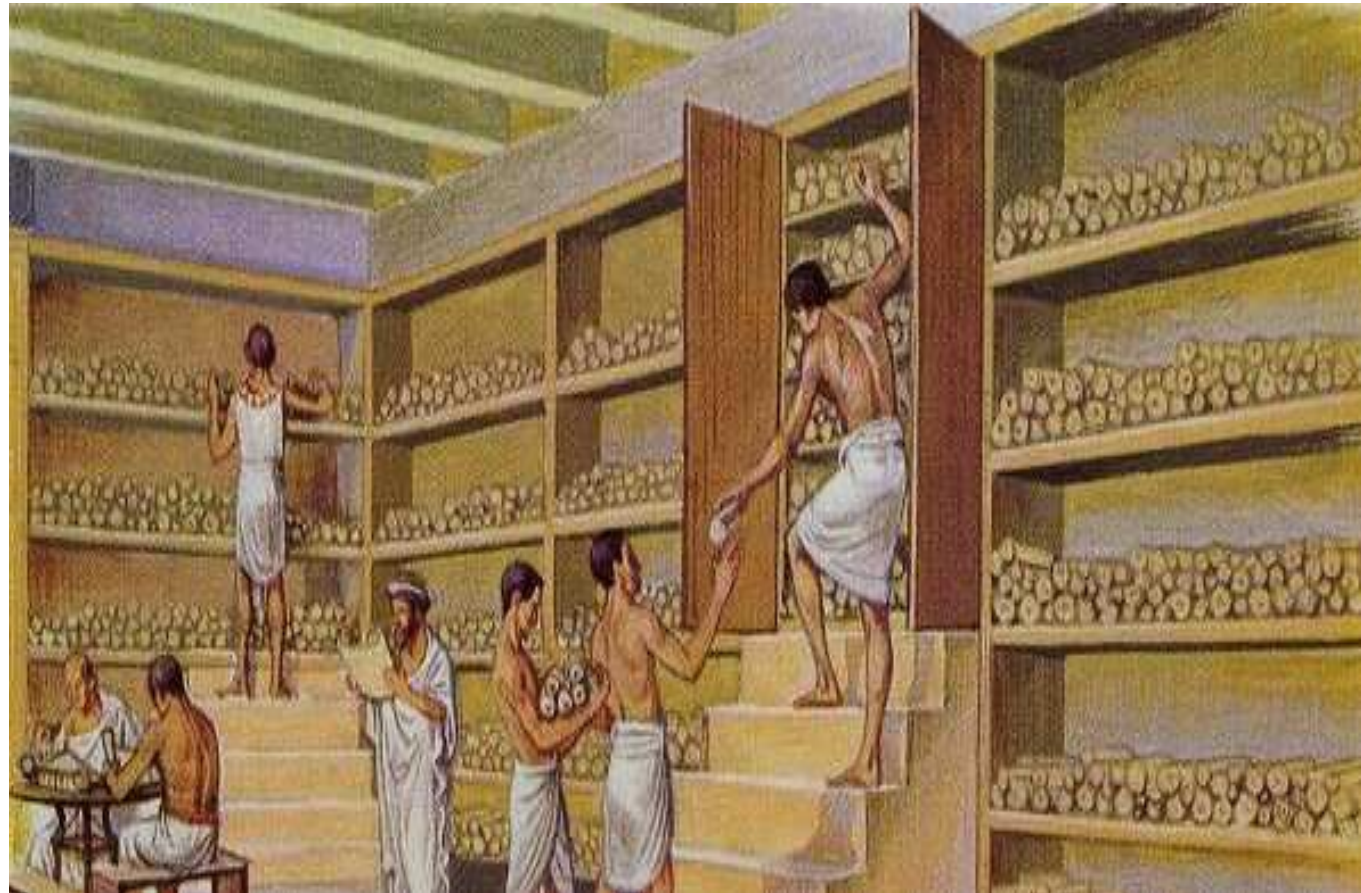
# Biblioteca di età romana

**Volumen**= rotolo

**Codex** = fogli piegati  
in quaderni (libro).

Il formato della Tab.  
Peut. è quello di un  
*volumen* che  
poteva essere  
conservato e  
consultato in una  
Biblioteca. Sembra  
da escludere un  
uso pratico e  
concreto del  
documento,  
durante un  
viaggio.

Secondo una recente  
ipotesi (Talbert,  
*Rome's World*,  
Cambridge 2010),  
sarebbe stato  
destinato ad  
essere esposto su  
una parete in  
un'aula di una  
sede imperiale di  
età tetrarchica\*



(Da Internet ...)

Mappa-  
mondo  
ellenistico-  
romano

Modello cartografico di ispirazione della Tabula Peutingeriana: carta rettangolare di Eratostene di Cirene (III sec. a.C.), che ha:

- come **asse** il Mediterraneo e la catena montuosa del Tauro;
- **Roma e Cartagine** sullo stesso meridiano;
- l'Asia si Arresta all'**India**.\*

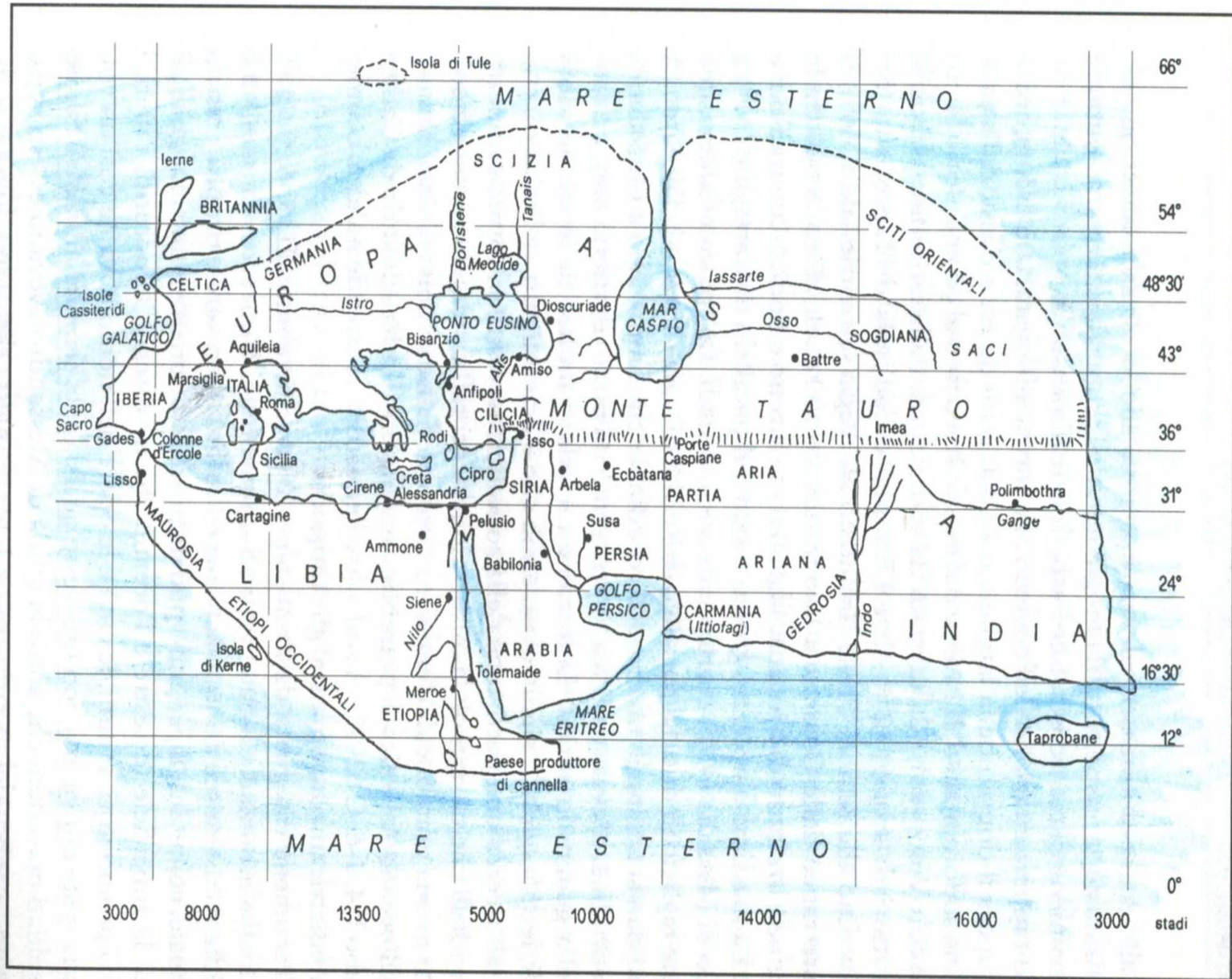
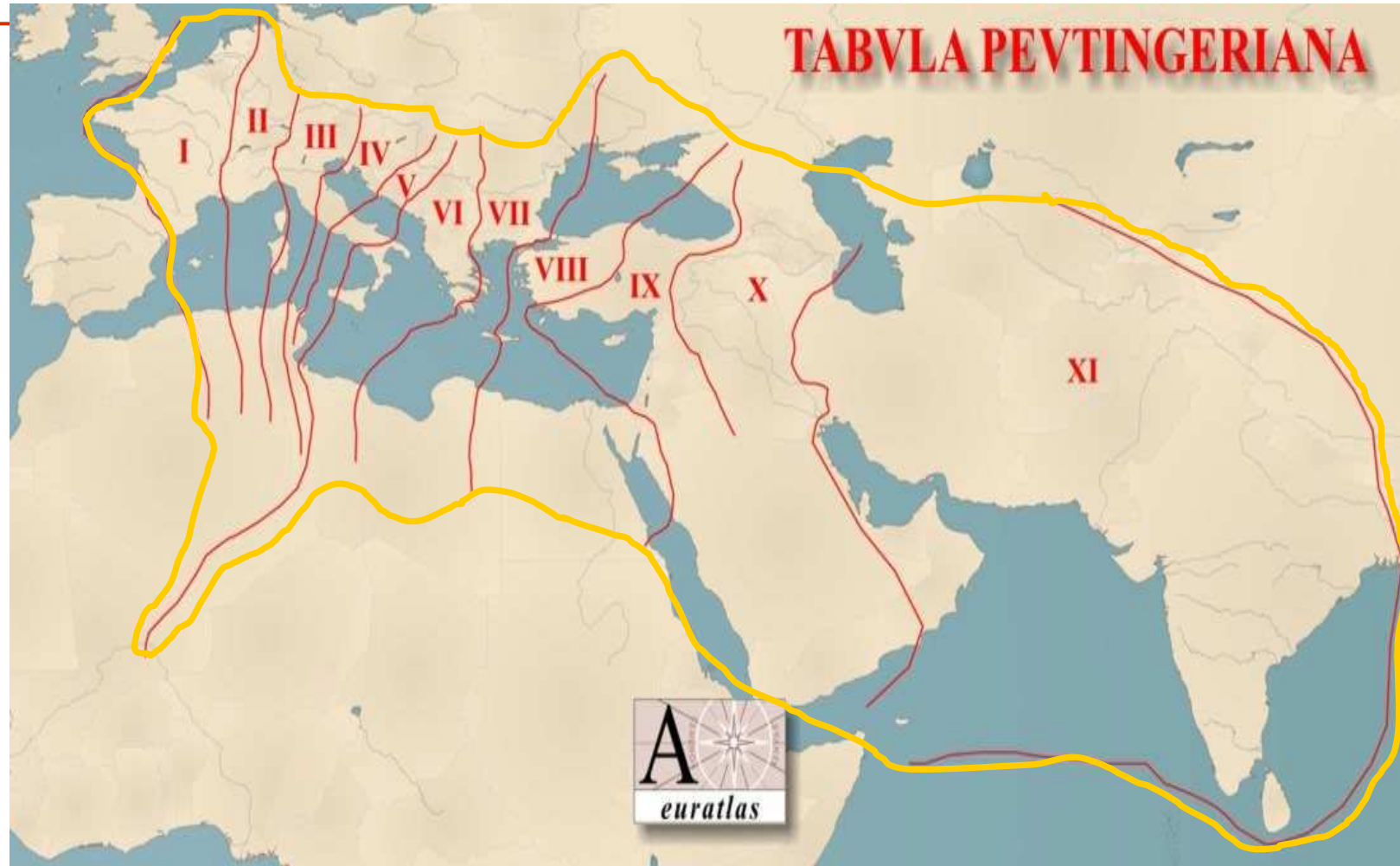


fig.7.2. Ricostruzione della carta di Eratostene.

Fonte: G. AUJAC, L'immagine della terra nella scienza greca, in Optima hereditas. Sapienza giuridica romana e conoscenza dell'ecumene, Milano, Scheiwiller, 1992, p. 199.



# I segmenti della T. Peut.



- ▣ Aree geografiche raffigurate nei singoli segmenti (Da Internet...).

# Criteri di compilazione della Tab. Peut.

---

- ❑ - L'intero ecumene dalla Spagna all'India risulta "schiacciato" su un rotolo lungo quasi 7 metri e si tende ad attribuire sia alla latitudine (spazio in senso Nord-Sud) che alla longitudine (spazio in senso Est-Ovest) un unico sviluppo orizzontale (a destra o a sinistra, nella carta, tanto per intenderci).
- ❑ Il principio su cui si basa la carta è quello dell'**orientamento relativo**, per cui una determinata mèta viene raggiunta attraverso un progressivo avvicinamento, per tappe successive e consequenziali. Per andare da A a D, prima arrivo a B, poi arrivo a C, infine arrivo a D (la mia mèta). Questo criterio è particolarmente rispettato nella stesura della rete stradale, la quale risulta perfettamente attendibile e coerente.
- ❑ La deformazione dello spazio non toglie che anche i singoli oggetti fisici abbiano una posizione relativa consequenziale.
- ❑ Vi può essere invece una **qualche incongruenza spaziale** tra i dati della geografia fisica e la rete stradale, in quanto il compilatore della carta ha delineato prima le coste, poi le catene montuose, quindi i fiumi che scendono dai rilievi; infine vi ha inserito, come ha potuto, la rete stradale con le relative tappe e, negli spazi rimasti liberi, i nomi delle regioni e dei popoli e indicazioni di varia natura.
- ❑ Nel complesso la T. Peut. è un prodotto originale della cartografia romana, che descrive tutto il mondo antico dando particolare risalto alle strade e agli insediamenti.\*

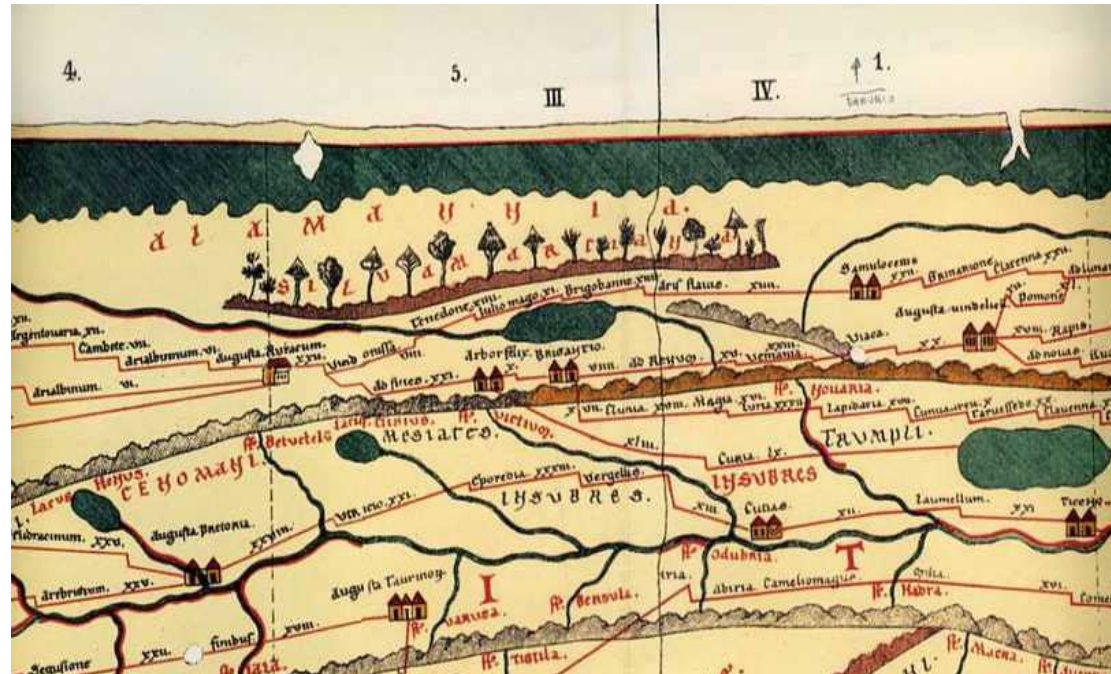
# Criteri di compilazione della Tab. Peut.



Altra caratteristica: le singole sezioni della carta e i singoli segmenti stradali **non sono alla stessa scala**: l'effettiva distanza tra gli insediamenti lungo una medesima strada è data dall'indicazione in miglia, e non dalla lunghezza del segmento. Un incongruenza che si può notare nel particolare sopra riportato, relativo alla pianura padana centrale (segm. IV,3-4 Miller).\*

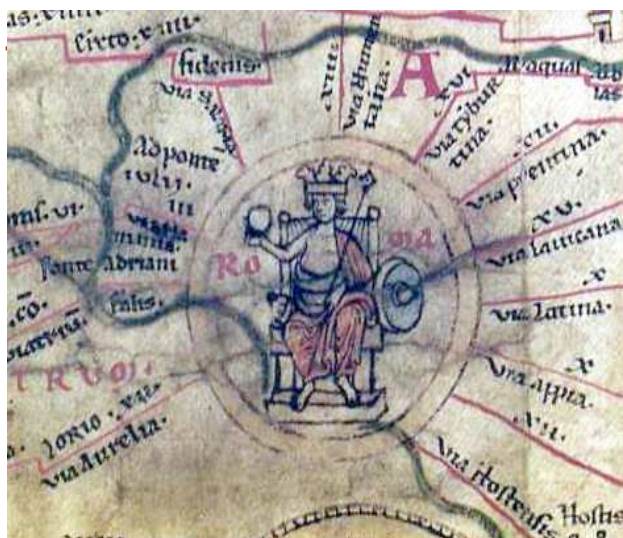
# Tabula Peutingeriana: elementi fisici

- **Territori:** colore giallognolo;
- **Mari e laghi:** fascia o area verde scura;
- **Fiumi:** linea sinuosa verde scura (nomi scritti in rosso);
- **Catene montuose:** sagoma stilizzata della catena montuosa in colori sul marrone e arancio.\*

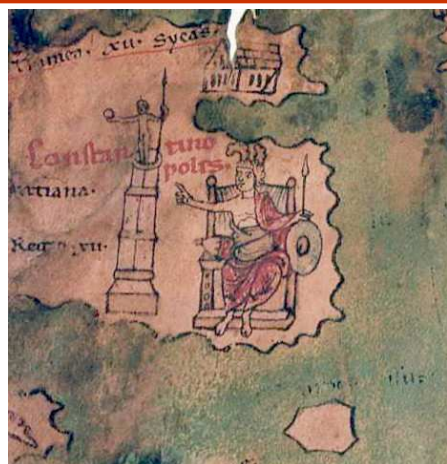


Dall'alto al basso:  
Mare del Nord,  
Germania-Rezia,  
Alpi,  
Pianura Padana

# Tabula Peutingeriana: elementi antropici



Roma



Costantinopoli



Antiochia

Da Bosio 1983

- Vignette con città personificate (3: Roma, Costantinopoli, Antiochia) o città murate (6: es. Ravenna, Aquileia).



Ravenna

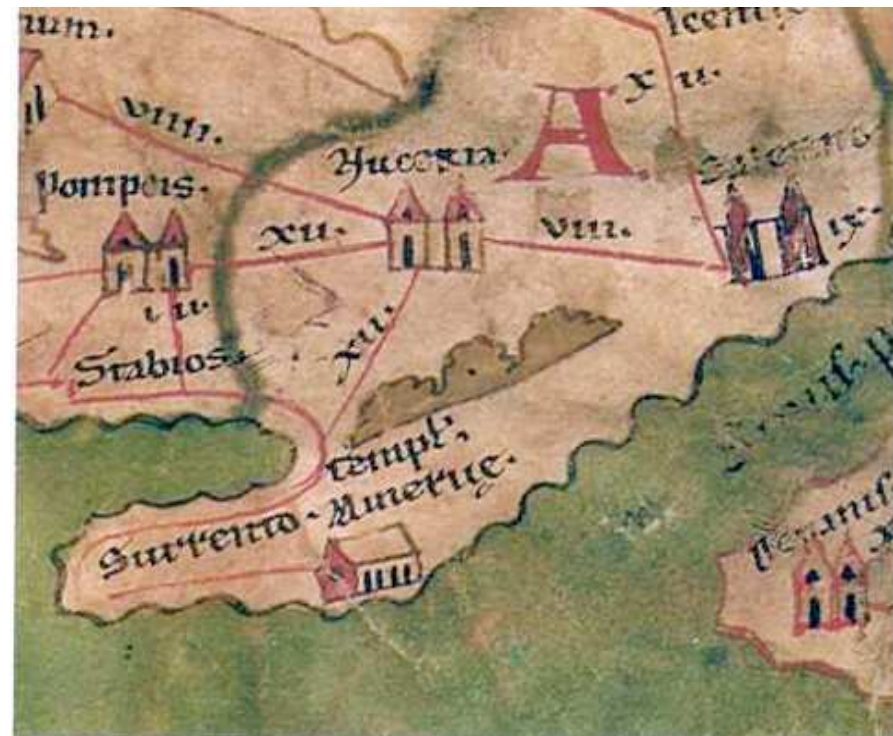
## Tabula Peutingeriana: elementi antropici

- Numerose vignette di: *Terme (aquae)*
  - centri termali, santuari, magazzini, porti;
  - centri a due torri (429), di significato incerto e di distribuzione irregolare.

*Vignette a due torri  
e santuario  
(templum Minerve)*

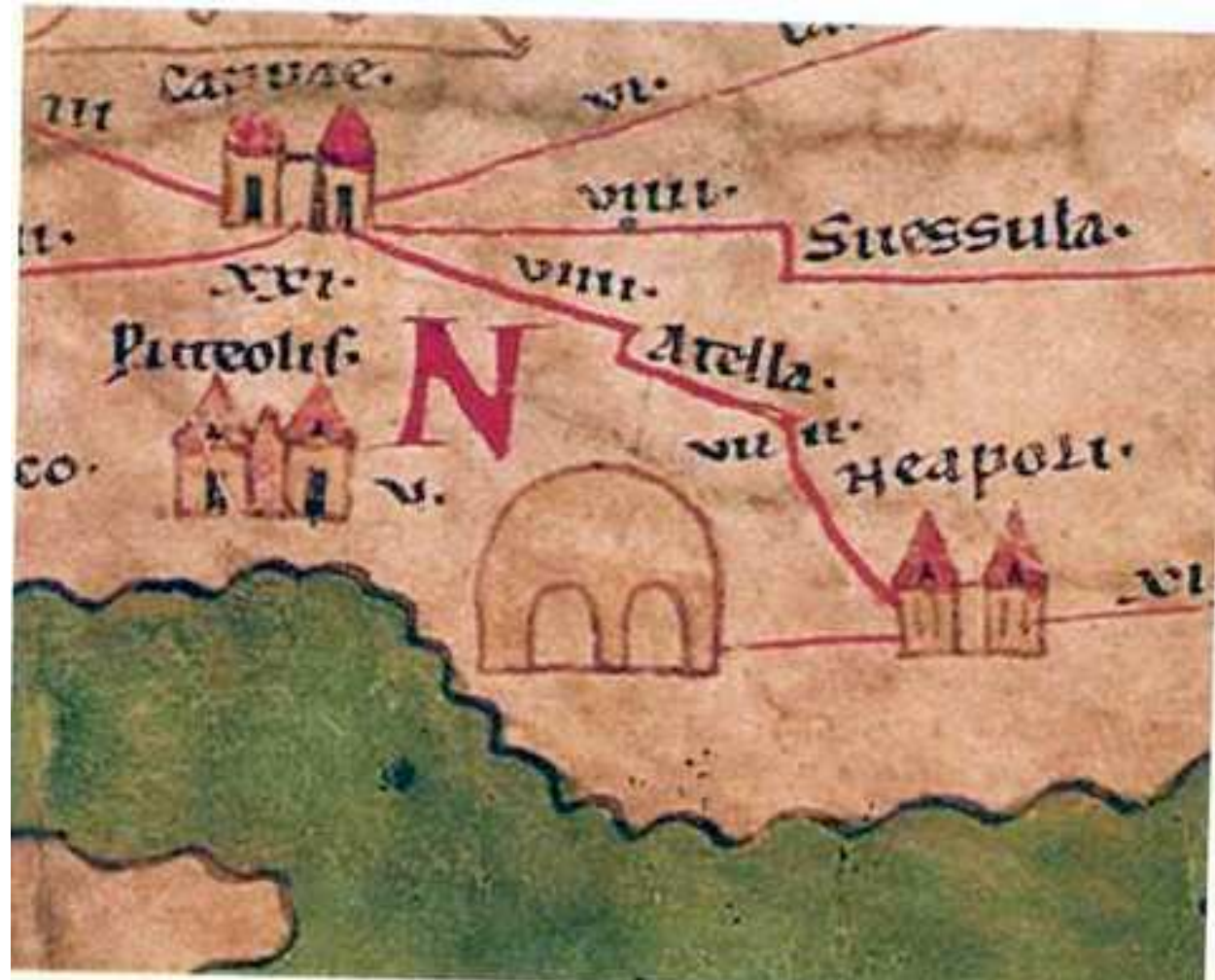


Da Bosio 1983



# Tabula Peutingeriana: elementi antropici

- Rete stradale:
  - **linea rossa a segmenti con gomiti** che indicano i luoghi incontrati, distinti da un toponimo;
  - Compaiono inoltre le distanze, di solito in miglia, tra una tappa e l'altra.\*



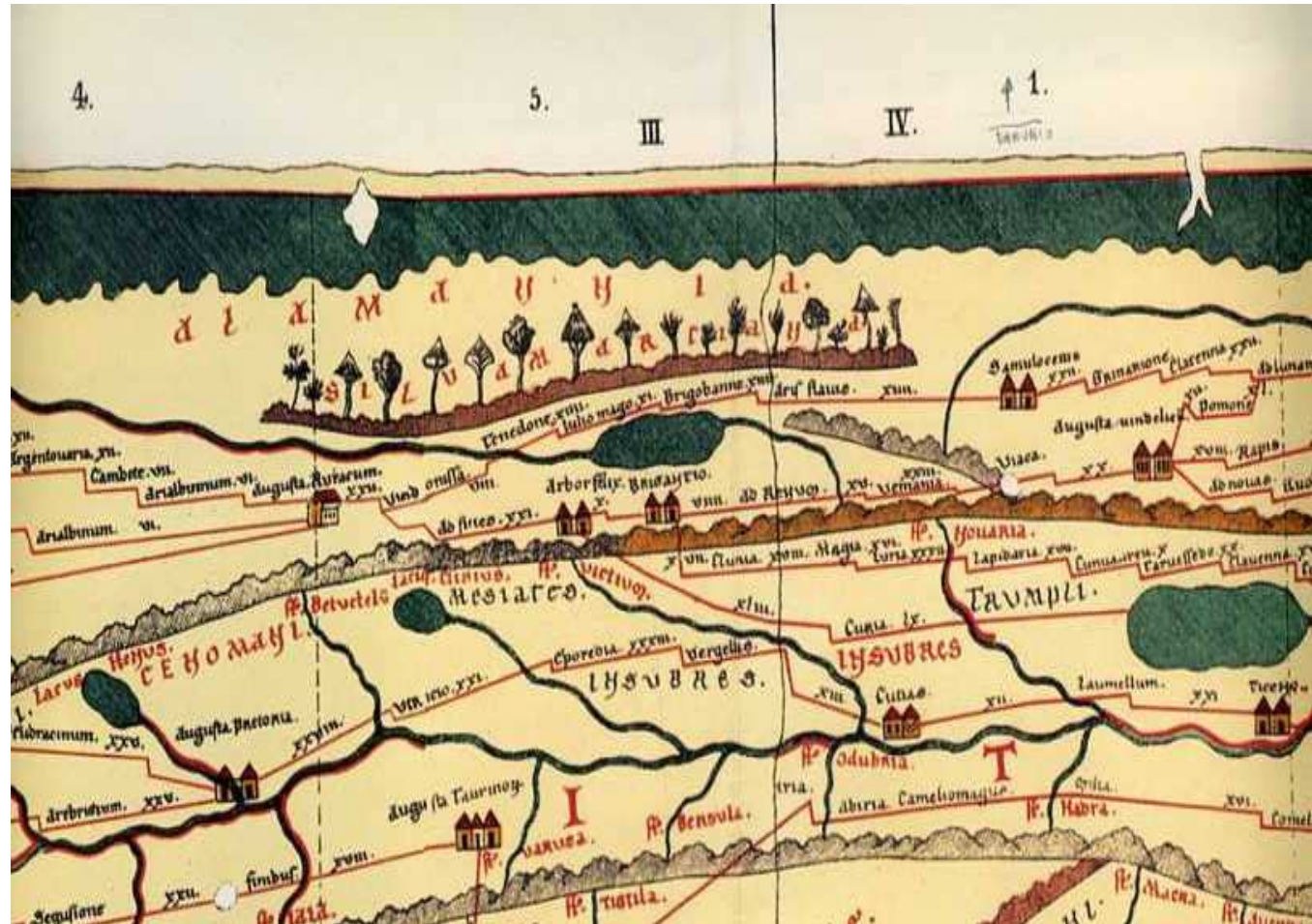
# Tabula Peutingeriana: elementi antropici

- NOMI DI REGIONI e di POPOLI (in inchiostro rosso, ma anche nero):

Alamannia  
(regione);

Insubres,  
Cenomani  
(popoli della  
Pianura  
Padana).

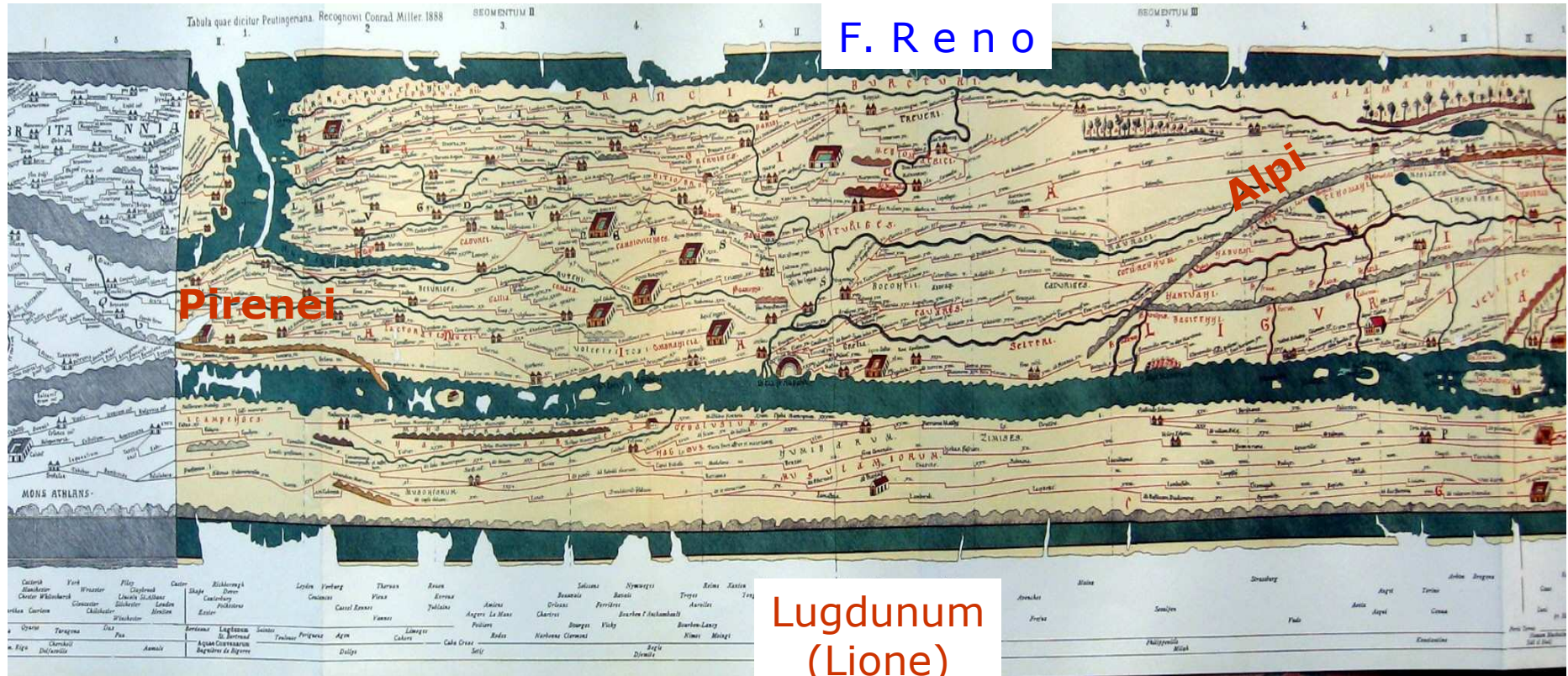
- Ed. Miller: la litografia talora è più leggibile dell'originale in pergamena\*







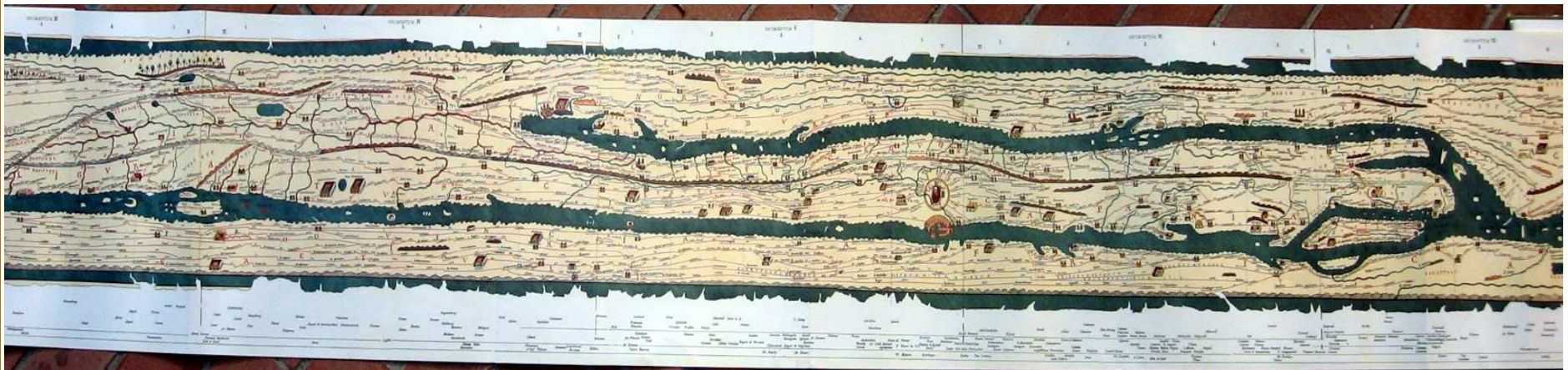
# Gallia-Germania-Alpi - Algeria



- Segmenti II e III ed. Miller

# Italia

---



Segmenti III-VII ed. Miller.

L'Italia dalle Alpi alla Calabria si distende su 5 segmenti: quasi al centro, entro un cerchio, Roma.

# Italia centrale

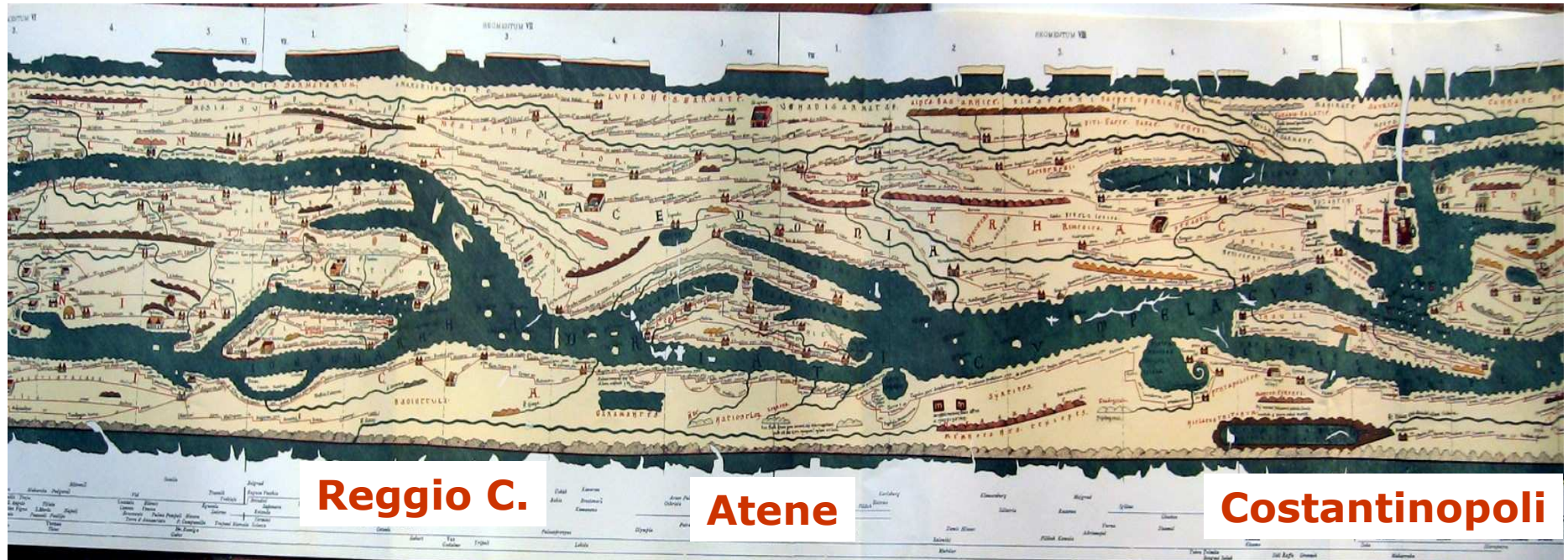
- ▣ Roma, *caput viarum* dell'Impero Romano: 12 vie partono a raggiera dalla città.

(da Bosio 1983).\*



# Penisola Balcanica- Grecia- Costantinopoli

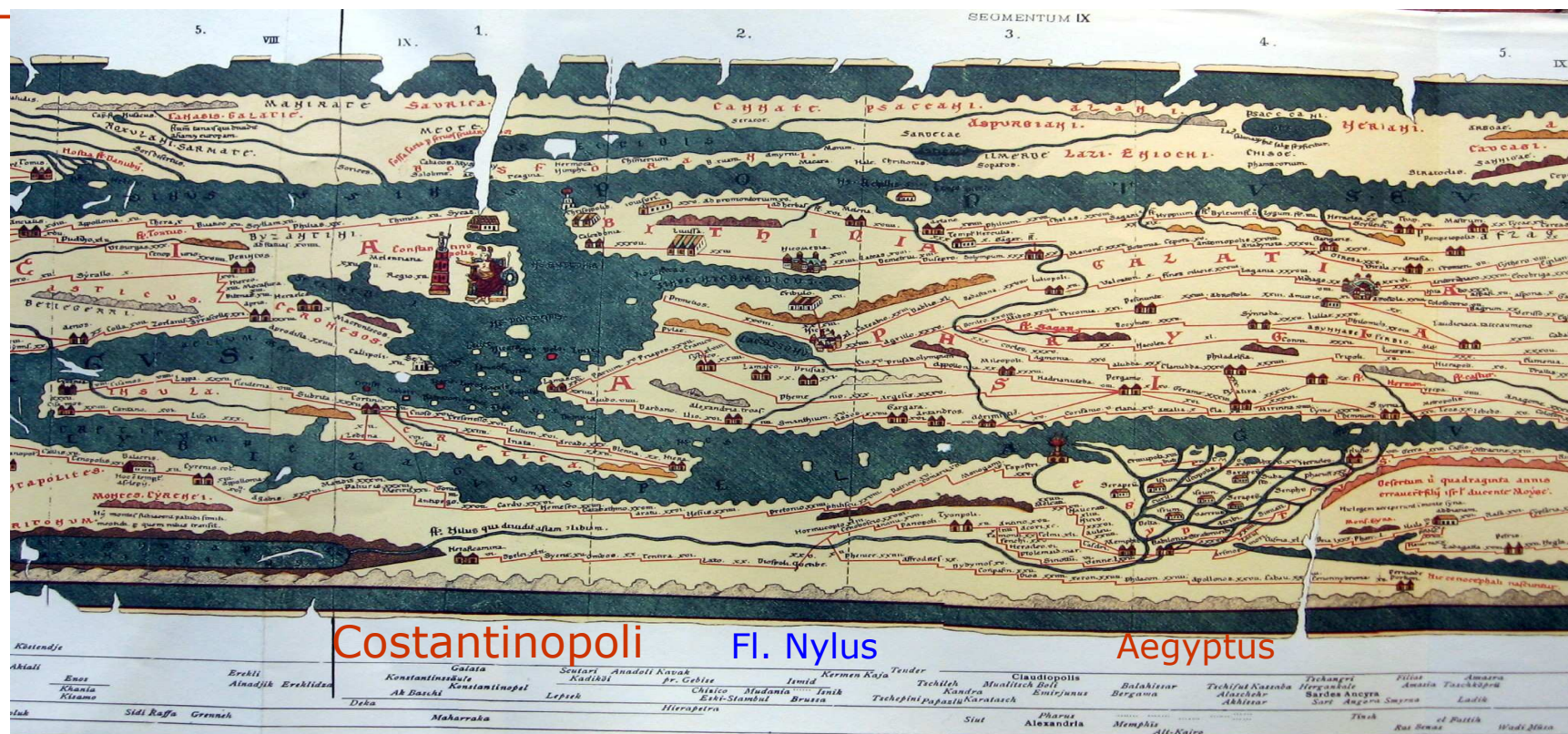
---



Segmenti VII-IX ed. Miller.

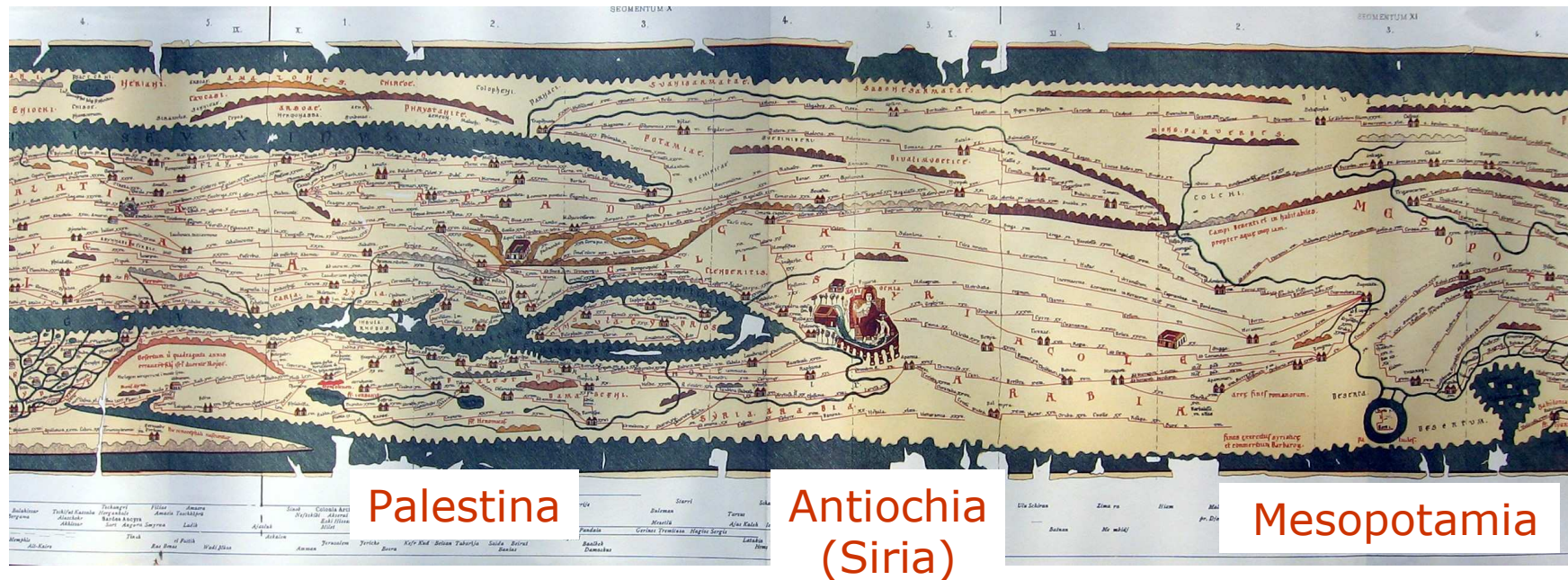
L'asse centrale della mappa è il Mar Mediterraneo, dall'Italia meridionale alle coste dell'Asia Minore (Turchia)

# Costantinopoli, Turchia, Creta, Egitto



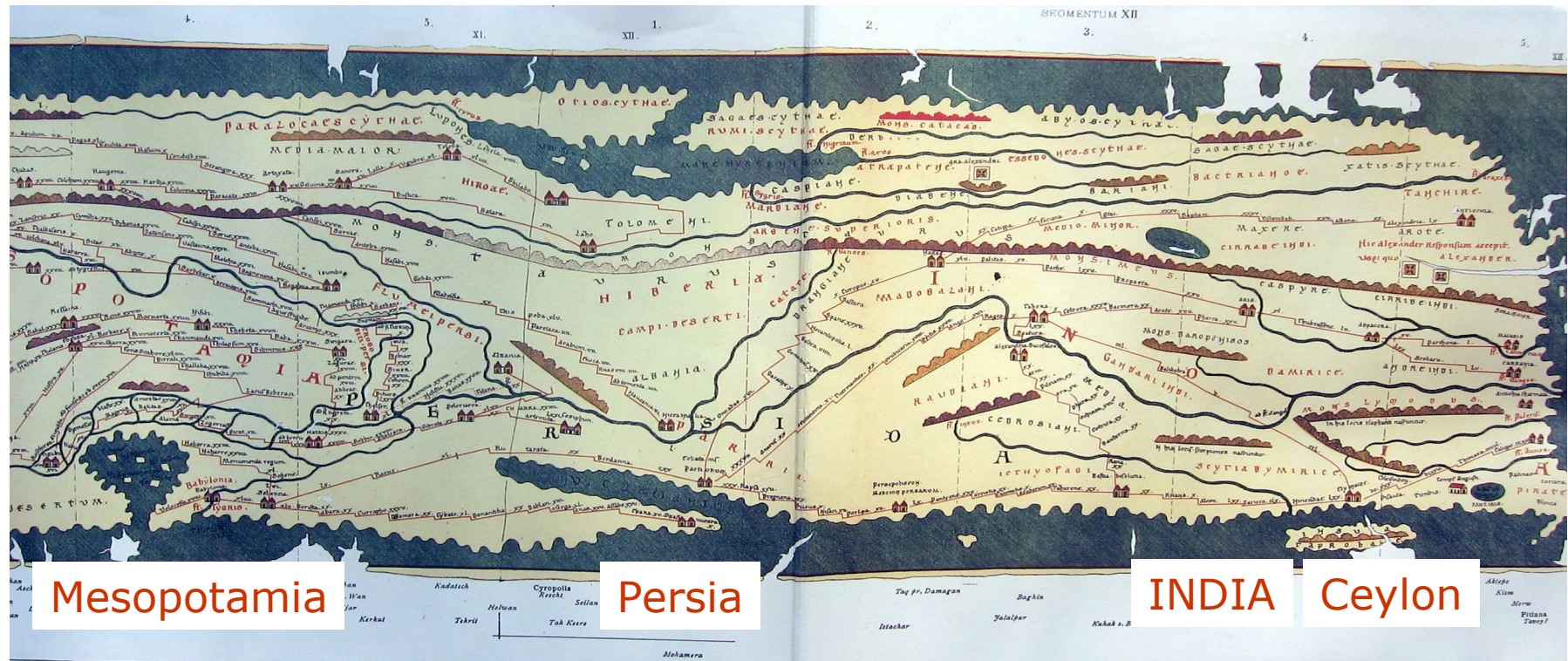
- ❑ Segmenti VIII-IX ed. Miller.
- ❑ In basso: il percorso del Nilo dalle sorgenti al delta nel Mar Mediterraneo.

# Medio Oriente



- ▣ Segmenti X-XI ed. Miller.
- ▣ Al centro: la vignetta di Antiochia in Siria.

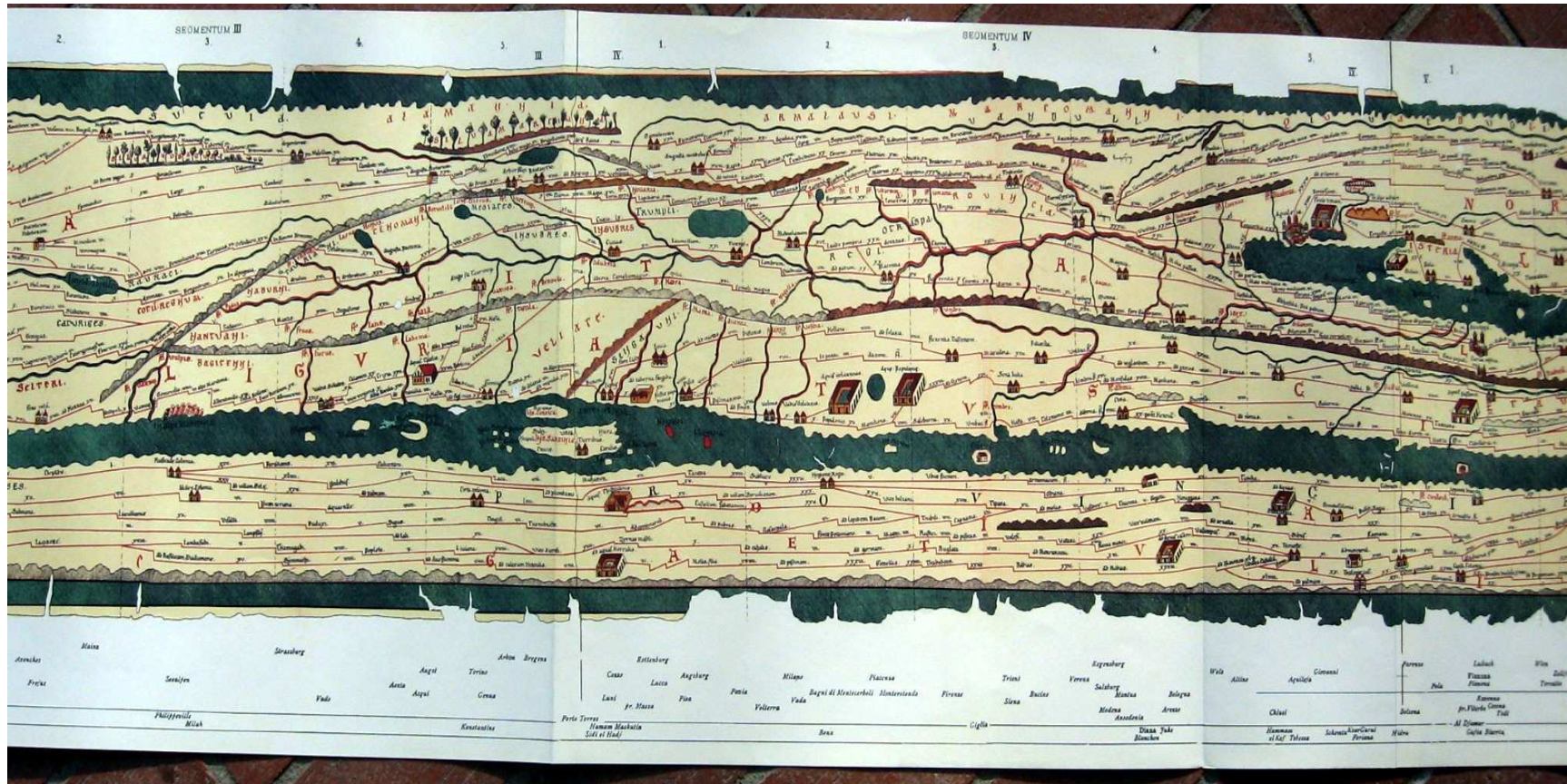
# Dalla Mesopotamia all'India



- ❑ Segmenti XI-XII ed. Miller.
- ❑ Il settore meno ricco di informazioni.
- ❑ In basso, a destra l'isola di Tabropane = Ceylon



# Italia Settentrionale



- Segm. III-IV ed. Miller. Racchiusa tra e Alpi e gli Appennini si trova la Pianura Padano-Veneta, percorsa dal fiume Po, di cui sono indicati i numerosi affluenti e la foce con tre rami. Sulla costa tirrenica, la Liguria e l'Etruria. A sud nella carta, un settore dell'Africa settentrionale.\*

# Pianura Padana



- Pianura Padana e Via Emilia da Piacenza a Bologna (da Miller 1964).\*