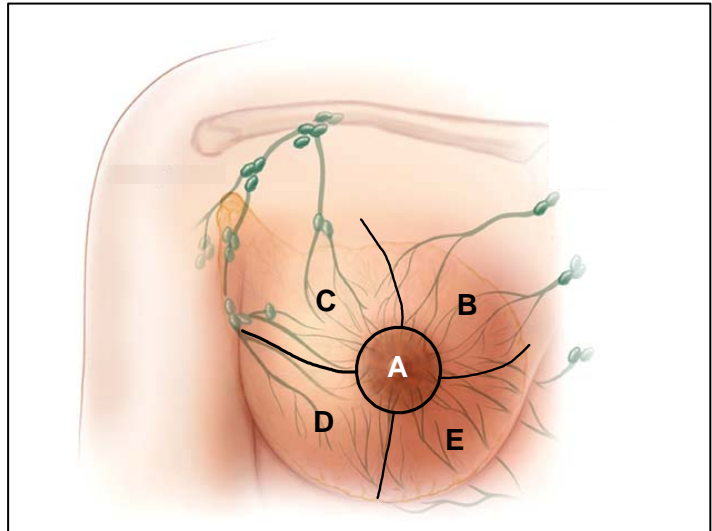


1. Una donna di 26 anni in buona salute e che si trova alla 28^a settimana di gestazione, in base al suo ultimo ciclo mestruale, viene vista per una visita prenatale di routine. Come parte del tuo esame standard conduci le manovre di Leopold sulla madre. Assumendo che l'età gestazionale calcolata di 28 settimane sia corretta e che il feto si stia sviluppando normalmente, quale sarebbe la tua stima della distanza tra il fondo dell'utero e la sinfisi pubica della madre (cioè l'altezza del fondo dell'utero) ?

A) 8 cm
B) 13 cm
C) 18 cm
D) 23 cm
E) 28 cm

2. Quale delle aree nella figura accanto rappresenta la localizzazione più frequente (~50%) di masse mammarie?

A) "A"
B) "B"
C) "C"
D) "D"
E) "E"

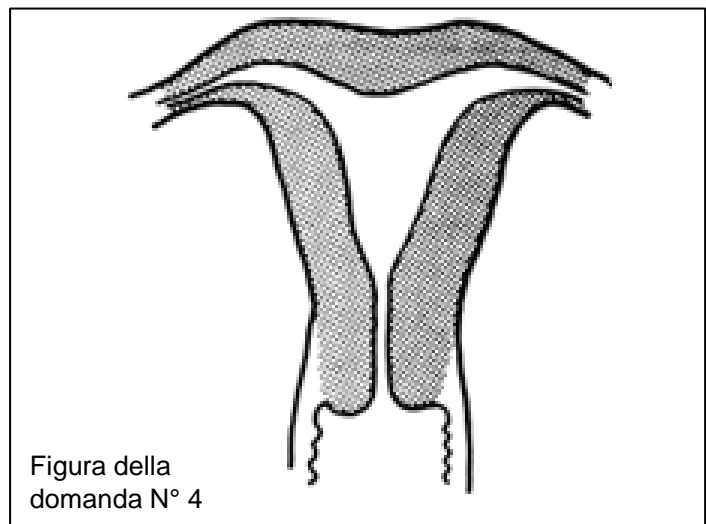


3. Se all'esame obiettivo di una donna presumibilmente alla 28^a settimana di gestazione trovi che l'altezza del fondo uterino è di molto inferiore a quello che avresti predetto. Quale delle seguenti potrebbe essere una possibile causa di grandezza inferiore a quella che dovrebbe essere per la sua presunta età gestazionale ?

A) molteplici gravidanze
B) Poli-idramnios
C) Diabete mellito gestazionale
D) Morte fetale intrauterina
E) Feto in posizione podalica

4. La figura accanto indica quale dei seguenti tipi di sviluppo Mulleriano ?

A) Utero normale
B) Utero arcuato
C) Utero septato
D) Utero unicorne
E) Utero didelfo



5. Una donna di 35 anni in travaglio latente lamenta improvviso dolore pleuro-toracico, respiro superficiale ed emottisi. La sua saturazione di ossigeno improvvisamente cade a 88%. Gli viene somministrato ossigeno e viene eseguito un elettrocardiogramma. Il tuo sospetto clinico è supportato da quale dei seguenti risultati ?

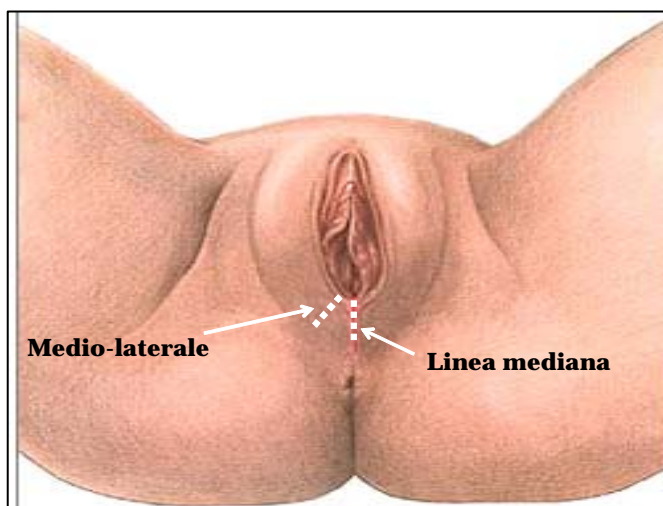
A) Allargamento del complesso QRS
B) Intervallo P-R prolungato
C) Bradicardia sinusale
D) Deviazione sinistro dell'asse
E) Onde T alte a picco (*peaked T waves?*)

6. Una ragazza di 19 anni che lavora in una lavanderia come impiegata, torna per un controllo clinico dopo un D&C (dilatazione e curettage) non complicato in seguito ad un aborto. La ragazza si chiede se lei in qualche maniera può essere responsabile della morte del suo feto. Gli spieghi che la causa più frequente di aborti nel corso del 1° trimestre di gravidanza è quale dei seguenti?

- A) Anomalie cromosomiche
- B) Tetracloroetilene
- C) Anomalie della cavità uterina
- D) Sindrome di anticorpi anti-fosfolipidi
- E) Incompetenza delle cervice

7. I due tipi di episiotomia sono indicati nella figura accanto. Quale delle seguenti affermazioni concernenti l'uso dell'episiotomia nell'ostetricia moderna è la più corretta ?

- A) L'episiotomia medio-laterale è associata a meno dolore rispetto a quella praticata sulla linea mediana
- B) L'episiotomia mediana ha meno estensioni di terzo e quarto grado rispetto a quella medio-laterale
- C) Pazienti dovrebbero ricevere un'episiotomia per prevenire il rilassamento pelvico
- D) L'episiotomia medio-laterale comporta una perdita di sangue minore rispetto a quella mediana
- E) L'uso dell'episiotomia è indicato in urgenza o in presenza di una distocia della spalla



7. Una donna di 46 anni si presenta in ritardo per la consueta visita annuale ginecologica. Ti racconta che sia sua madre che le sue due sorelle sono portatrici di fibromi ed è preoccupata che anche lei potesse averle in base a sintomi che si sono sviluppati nel corso degli ultimi paio di anni. Quale dei seguenti sarebbe il sintomo più probabile ?

- A) Dismenorrea
- B) Sanguinamento uterino anormale
- C) Incontinenza
- D) Infertilità
- E) Stipsi

8. Quale delle seguenti modalità diagnostiche è più frequentemente usato per diagnosticare fibromi?

- A) RMN
- B) Ecografia con infusione di soluzione fisiologica
- C) Isterosalpingogramma
- D) Ecografia
- E) Isteroscopia

9. Una donna di 26 anni si presenta dal suo medico dopo aver trovato una massa dura palpabile al seno mediante autovalutazione. Il suo ultimo ciclo mestruale era 2 settimane fa e non ha un'anamnesi familiare di cancro alla mammella. L'esame obiettivo conferma la presenza di una massa di 2 cm. Non si palpa nessuna altra massa. I seni non sono dolenti e non vi sono alterazioni della cute o secrezioni dal capezzolo. Un'ecografia mostra una massa di 2 cm ed una mammografia è normale. Quale sarebbe il passo successivo più appropriato nell'iter diagnostico ?

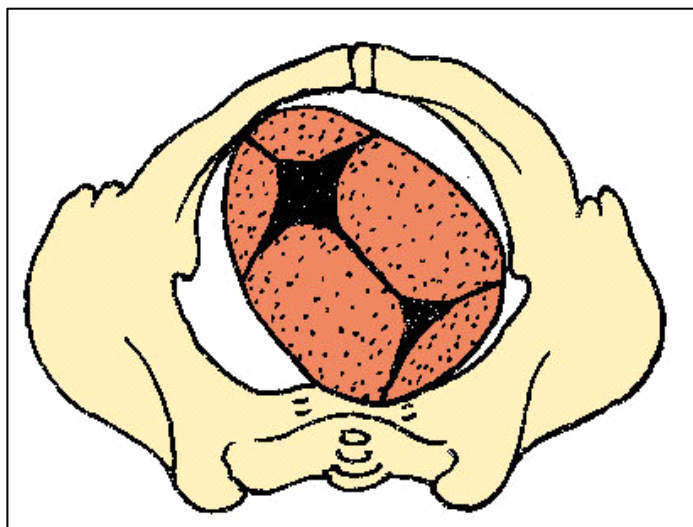
- A) Nessuna altra valutazione richiesta, la massa è probabilmente benigna
- B) Ripetere una mammografia
- C) Aspirazione con ago sottile
- D) Mastectomia radicale
- E) Mastectomia radicale modificato

10. Quale dei seguenti rappresenta l'ordine corretto dei movimenti cardinali del travaglio?

- A) Discesa → Inserimento → rotazione interna → estensione → rotazione esterna → flessione → espulsione
- B) Discesa → flessione → rotazione interna → inserimento → estensione → rotazione esterna → espulsione
- C) Inserimento → discesa → flessione → rotazione interna → estensione → rotazione esterno → espulsione
- D) Inserimento → discesa → flessione → rotazione esterna → estensione → rotazione interna → espulsione
- E) Inserimento → estensione → rotazione interna → discesa → flessione → rotazione esterno → espulsione

11. La figura accanto rappresenta la presentazione di un feto. Quale tra le seguenti sarebbe la posizione fetale corretta della posizione indicata nella figura ?

- B) Occipito destro anteriore
- A) Occipito destro posteriore
- C) Occipito sinistro anteriore
- D) Occipito sinistro posteriore
- E) Occipito posteriore



12. Come medico strutturato nel reparto di Ostetricia e ginecologia, viene chiamato per assistere uno specializzando che ha un paziente con una inversione uterina. Per rimpiazzare il fondo uterino il rilassamento uterino deve essere facilitato. Quale dei seguenti può essere utilizzato come un rilassante uterino?

- A) Metoprololo
- B) Nitroglicerina
- C) Lidocaina
- D) Idralazina
- E) Pitocina

13. Una donna di 33 anni (G₂P₁) si presenta con 3 mesi di amenorrea dopo cicli mestruali precedenti normali (ogni 28 giorni con perdite leggeri della durata di 4 giorni). Non ha altri problemi ed il suo esame obiettivo è nella norma. Quale dei seguenti dosaggi sierici è il passo successivo più appropriato da eseguire nella sua valutazione ?
- A) Estradiolo
 - B) FSH
 - C) hCG
 - D) LH
 - E) Prolattina
14. Una donna di 55 anni (G₃P₃) viene al tuo studio lamentandosi di sanguinamento vaginale. Il suo ultimo ciclo mestruale era 3 anni fa. Non è attualmente in terapia ormonale sostitutiva. Quale delle seguenti è la causa più probabile del sanguinamento in questa paziente ?
- A) Atrofia vaginale e/o endometriale
 - B) Polipo endometriale
 - C) Neoplasia endometriale
 - D) Neoplasia cervicale
 - E) Neoplasia vaginale
15. Una donna di 33 anni viene vista alla 36° settimana di gestazione. L'altezza del fondo uterino misura 32 c. La invii per un esame ecografico che mostra un peso fetale stimato a 2800 g, un indice di liquido amniotico di 3.0 e normali risultati dei Doppler delle arterie urinarie. Quale dei seguenti può condurre ad un oligoidramnios di etiologia fetale ?
- A) Fistola tracheoesofageo
 - B) Rottura delle membrane
 - C) Diabete gestazionale
 - D) Agenesia renale
 - E) Idrope fetale
16. Quali dei seguenti sarebbe il marker tumorale od ormonale più appropriato per un tumore a cellule della granulosa?
- A) Lattato deidrogenasi (LDH)
 - B) Testosterone
 - C) Estrogeni
 - D) Alfa feto-proteina (AFP)
 - E) CA-125
17. Una donna di 21 anni di cui non si conosce la data dell'ultimo ciclo mestruale viene sottoposta ad una ecografia per determinare l'età gestazionale. Dall'ecografia si identifica una atresia duodenale. Quale delle seguenti è l'anomalia cromosomica più frequente associata ad una atresia duodenale ?
- A) Sindrome di Turner (45XO)
 - B) Trisomia 13
 - C) Trisomia 16
 - D) Trisomia 18
 - E) Trisomia 21

18. Una ragazza di 16 anni viene vista per amenorrea primaria. E' alta 157 cm, ben nutrita, e presenta normale sviluppo del seno e della peluria pubica e nessun segno di iperandrogenismo. All'esame obiettivi trovi delle ovaie palpabili ma la vagina termina a cul di sacco e l'utero è assente. Il suo livello di testosterone è normale. Quale altro esame dovrebbe essere richiesto ?
- A) Cariotipo
 - B) Pielografia endovenosa
 - C) TSH
 - D) FSH
 - E) LH
19. Una donna di 34 anni che era stata sottoposta ad una chiusura delle tube secondo Pomeroy circa 1 anno fa, ora presenta un test di gravidanza positivo. Ti riferisce che un test di gravidanza ripetuto il giorno dopo era anche positivo. Quale diagnosi deve essere sempre sospettata quando trovi un test di gravidanza positivo in una paziente che era stata sottoposta a chiusura delle tube ?
- A) Il feto ha la sindrome di Down
 - B) Il paziente ha un tumore non riconosciuto che secerne β -hCG
 - C) La donna soffre di una malattia psichiatrica
 - D) La gravidanza è ectopica
 - E) I risultati sono falsi positivi
20. Una donna di 17 anni ha partorito circa 2 ore fa per via vaginale. Tu sei uno studente di medicina a cui l'infermiera chiede di valutare il continuo sanguinamento vaginale. Quando riferisci questo al tuo responsabile, l'infermiera ti chiede di quantificare il sanguinamento vaginale.
- L'emorragia postparto è definita come una perdita di sangue superiore a quale entità che viene persa nelle prime 24 ore dopo un parto vaginale ?
- A) 100 ml
 - B) 300 ml
 - C) 500 ml
 - D) 700 ml
 - E) 1000 ml
21. Un ragazzo di 15 anni presenta da 14 giorni lesioni multiple come evidenziato nella figura accanto, localizzate principalmente al tronco. Il rash era iniziato con una singola lesione di forma ovale, sulla parete anteriore dell'addome e nel corso dei giorni successivi erano comparse altre lesioni evidenziate nella figura. Le lesioni sono leggermente pruriginose. Quale delle seguenti è la diagnosi più probabile?
- A) Dermatite da contatto
 - B) Pitiriasi rosea
 - C) Dermatite seborroica
 - D) Lichen planus
 - E) Psoriasi



22. La foto accanto appartiene ad una bambina di 16 mesi che recentemente si è trasferita in Italia da un Paese in via di sviluppo. L'anamnesi familiare indica che suo padre ha avuto l'amputazione di una gamba e l'enucleazione di un occhio. Quale delle seguenti è la diagnosi più probabile ?

A) Coloboma della coroide
B) Distacco retinico
C) Cataratta congenita
D) Retinoblastoma
E) Sarcoma di Ewing




23. Un ragazzo di 10 anni viene visto in Pronto Soccorso per la presenza di febbre da circa 10 giorni e la comparsa di zoppia da circa 2-3 giorni. L'anamnesi è completamente negativa tranne che per un lieve trauma di circa 2-3 settimane prima, provocato da una caduta dalla bicicletta con cui si era procurato delle escoriazioni sulle palme delle mani, nel tentativo di proteggersi dalla caduta, e sulle ginocchia. L'esame obiettivo rivela una spiccata dolorabilità localizzata sul ginocchio destro. La temperatura corporea è 39°C ed il rimanente esame obiettivo è negativo per evidenza di infezioni. Una VES eseguita 1 giorno fa dava un valore di 98mm/hr e una radiografia del ginocchio è presentata nella figura accanto. Quale delle seguenti affermazioni concernente la diagnosi di questo paziente è corretta?

A) L'agente più frequentemente responsabile è lo *Streptococco pyogenes*
B) Causa alterazioni radiologiche diagnostiche entro 48 -72 ore dalla comparsa dei primi sintomi
C) Può originare dallo sviluppo di una cellulite profonda
D) Di solito risulta in una dolorabilità diffusa, non localizzata nella regione dell'infezione
E) Richiede terapia antibiotica per via endovenosa per 10 – 14 giorni



24. Un bambino ha acquisito il controllo degli sfinteri, utilizza giochi interattivi, pronuncia il suo nome e cognome, pedala sul triciclo ed è capace di copiare una croce e un cerchio ma non un quadrato o un triangolo. Non è in grado di afferrare una palla che rimbalza o vestirsi senza supervisione. Quale delle seguenti è l'età più probabile di questo bambino?

A) 1 anno
B) 2 anni
C) 3 anni
D) 4 anni
E) 5 anni

25. Un bambino di 4 anni viene esaminato in pronto soccorso per una cellulite presettale che manifesta un colorito violaceo. Quale dei seguenti microrganismi è l'agente più probabilmente responsabile?
- A) Anaerobi
 - B) *Haemophilus influenzae*
 - C) *Pseudomonas aeruginosa*
 - D) *Stafilococco aureo*
 - E) *Streptococco beta emolitico di gruppo A*
26. Tutte le seguenti affermazioni riguardanti la bronchiolite sono corrette, tranne:
- A) Gli esami di laboratorio di solito non sono utili.
 - B) La maggior parte dei pazienti può essere curata a casa.
 - C) Esiste una buona correlazione tra l'intensità delle retrazioni ed il grado di ipossia.
 - D) In pazienti con età inferiore a 12 mesi i broncodilatatori possono essere non efficaci.
 - E) Vi sono elementi ricavabili dall'anamnesi e dall'esame obiettivo che rendono facile la possibilità di distinguere la bronchiolite dall'asma.
27. Un ragazzo di 14 anni con ritardo dell'età scheletrica (età ossea) potrebbe avere tutte le seguenti patologie, tranne:
- A) deficit di GH
 - B) deprivazione psico-sociale
 - C) ipotiroidismo
 - D) iperplasia congenita ad esordio tardivo
 - E) ritardo costituzionale della pubertà
28. La figura accanto mostra la cute del dorso di un bambino di 9 mesi che da poco ha sviluppato spasmi che normalmente si manifestano appena dopo il risveglio. Un EEG mostra un pattern di ipsaritmia. Quale dei seguenti disordini è la causa più probabile del quadro clinico?
- 
- A) Neurofibromatosi
 - B) Sindrome di McCune Albright
 - C) Sindrome di West
 - D) Sclerosi tuberosa
 - E) Acrodermatite enteropatica
29. Un bambino di 2 ^{6/12} anni presenta una storia ricorrente di polmonite del lobo inferiore destro. I suoi parametri di crescita si trovano sul 25° percentile per altezza e peso e lo sviluppo psico-motorio è appropriato per la sua età. La sua storia indica che ha avuto un'otite a 18 mesi e una gastroenterite a 2 anni. Quale delle seguenti condizioni è più probabilmente responsabile della sua condizione?
- A) Disordine di immunodeficienza primaria di B- o T-cellule
 - B) Fibrosi cistica
 - C) Sindrome di Chédiak-Higashi
 - D) Anomalia congenita del polmone
 - E) Aspirazione di corpo estraneo

30. Tutte le seguenti affermazioni riguardanti l'ernia inguinale sono corrette, tranne:
- A) L'ernia di solito può essere transilluminata.
 - B) All'ascoltazione dell'ernia possono essere apprezzati rumori intestinali.
 - C) La formazione dell'ernia è secondaria alla persistenza del processo vaginale
 - D) Le ernie inguinali possono essere osservate sia nei maschi che nelle femmine.
 - E) Per ernia inguinale si intende la protrusione delle strutture addominali nello scroto o nella regione inguinale.

31. Il bambino di 3 giorni di vita, nella figura accanto, ha un rash facciale. Quale delle seguenti è la diagnosi più probabile ?

- A) Herpes
- B) Acne neonatale
- C) Milia
- D) Dermatite seborroica
- E) Eczema



32. Quale delle seguenti affermazioni è considerata tipica di una convulsione febbrile?

- A) durata maggiore di 15 minuti
- B) manifestazione in una femmina di età inferiore a 6 mesi
- C) paralisi di Todd post-convulsiva
- D) febbre non >38 nelle successive 24 ore
- E) anamnesi familiare positiva per convulsioni febbrili nel 40% dei casi

33. Un ragazzo di 16 anni, giocatore di basket, lamenta dolore alle ginocchia, più a sinistra che a destra. Un esame obiettivo mette in evidenza, oltre alla dolorabilità bilateralmente, tubercoli tibiali prominenti e gonfi. La radiografia del ginocchio destro del ragazzo è indicata nella figura accanto. Quale delle seguenti è la diagnosi più probabile?

- A) Frattura
- B) Malattia di Legg-Calvé-Perthes
- C) Epifisiolisi
- D) Osteoma osteoide
- E) Malattia di Osgood-Schlatter



34. Tutte le seguenti affermazioni riguardanti la polmonite sono corrette, tranne:

- A) La produzione di espettorato è rara nei bambini tra i 5 e 6 anni
- B) Una coltura nasofaringea non ha alcun significato etiopatologico.
- C) La radiografia del torace è indicata in tutti i pazienti con sospetto di polmonite
- D) Il test di Krugman (agglutinine a freddo) non è specifico per infezione da micoplasma.
- E) Per la sua bassa percentuale di positività (5-10%) l'emocoltura non viene eseguita di routine.

35. A destra viene mostrato uno scroto di un ragazzo di 15 anni. Da qualche mese riferisce gonfiore sopra il testicolo sinistro, ma nessun dolore. E' sessualmente attivo ma riferisce che usa profilattici. All'esame obiettivo, la palpazione della zona in questione dà la sensazione di una borsa di vermi. Quale delle seguenti è la gestione più appropriata per questa condizione?



- A) Eco doppler dei testicoli
- B) Scintigrafia con radionuclide dei testicoli
- C) Analisi e coltura delle urine
- D) Ceftriaxone per via intramuscolo e doxiciclina per via orale
- E) Solo rassicurazione ed educazione per ora

36. Un ragazzo di 10 anni ha avuto un'infezione delle alte vie respiratorie 5 giorni fa, è stato trattato con aspirina per la febbre ed il quadro sembrava migliorato. Adesso arriva al pronto soccorso con febbre, vomito protratto e letargia. All'esame obiettivo si nota una lieve epatomegalia. Gli esami di laboratorio ottenuti mostrano un aumento della bilirubina totale, delle transaminasi e dell'ammoniaca sierica. Quale delle seguenti è la diagnosi più probabile?

- A) Epatite A (HAV)
- B) epatite indotta da farmaci
- C) sindrome di Reye
- D) mononucleosi infettiva
- E) sindrome di Gilbert

37. Una ragazza in seconda elementare mostra l'abilità intellettuale di una studentessa di 1° media. Quale dei seguenti è il quoziente di intelligenza di questa ragazza?

- A) 90
- B) 105
- C) 120
- D) 135
- E) 150

38. Una bambina di 3 anni presenta febbre, rash evanescente, artrite, epatosplenomegalia, versamento pericardio, VES aumentata e leucocitosi neutrofila. Quale delle seguenti è la diagnosi più probabile?

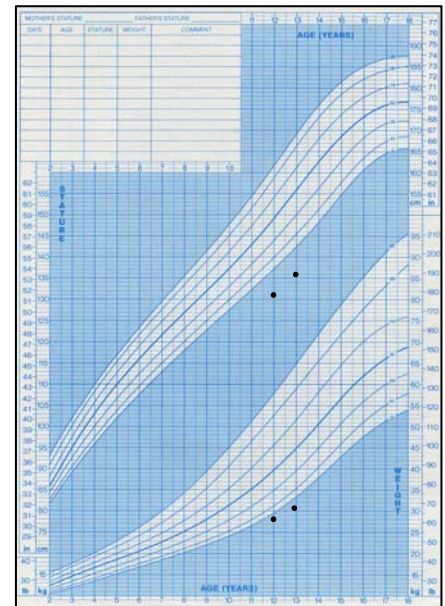
- A) febbre reumatica acuta
- B) Lupus eritematoso sistemico (LES)
- C) Artrite reumatoide giovanile
- D) Malattia di Lyme
- E) Spondilite anchilosante

39. Un ragazzo di 10 anni si lamenta di dolore al ginocchio destro. Due settimane fa aveva mal di gola ma non l'aveva detto a nessuno. Poiché è portiere in una squadra di calcio, si preoccupava che non lo facessero giocare se era malato. Il trauma potrebbe essere una possibilità ma ti preoccupi della febbre reumatica. Quale dei seguenti è il sintomo associato meno importante per porre una diagnosi di febbre reumatica?

- A) cardite
- B) artralgia
- C) eritema marginato
- D) corea
- E) noduli sottocutanei

40. La curva di crescita di un ragazzo di 13 anni è indicata nella figura accanto. Quale delle seguenti condizioni gli darebbe la migliore prognosi per una statura adulta nella norma?

A) Un'età scheletrica di 11 anni
 B) Trovarsi al 5° percentile per il peso
 C) Un'età scheletrica di 13 anni
 D) Trovarsi al 50° percentile per il peso
 E) Un'età scheletrica di 15 anni



41. Una bambina di 8 anni ha un'emiparesi dopo una convulsione focale. Tuttavia, entro 24 ore la debolezza ed il difetto neurologico scompaiono. Quale delle seguenti è la diagnosi più probabile?

A) emiplegia complicante un'emicrania
 B) emiplegia spastica
 C) encefalite post-virale
 D) tumore sotto-tentoriale
 E) paralisi di Todd

42. La radiografia nella figura accanto appartiene ad un bambino di 10 anni, di famiglia mussulmana, con grave ritardo mentale, in terapia con fenobarbital da circa 8 anni per controllare una epilessia da "Grande Male". Quale serie di livelli sierici sotto indicati sostenerrebbe la diagnosi del quadro clinico di questo paziente ?



	Ca ⁺⁺	P	PTH	Fosf Alc	Legenda
A)	↓	nl	nl	nl	nl Normale
B)	↓	↑	↑	↓	↓ Diminuito
C)	nl	↓	↑	↑	↑ Aumentato
D)	↓	↑	↓	↓	
E)	↓	↓	↑	↑	

43. Una bambina di 9 anni arriva al pronto soccorso con febbre(40°C), faringe rossa, letargia e rigidità nucale. All'esame obiettivo, con la bambina in posizione supina, il tentativo di flettere il collo provoca nella bambina la flessione delle ginocchia e dell'anca. Qual è questo segno e che cosa indica?

A) Segno di Brudzinski e indica irritazione delle meningi.
 B) Segno di Kernig e indica aumentata pressione intracranica.
 C) Segno di Chaddock indica ipocalcemia.
 D) Segno di Barlow ed è diagnostico di meningite.
 E) Segno di Nikolsky e indica infiammazione delle radici dorsali.

44. Sulla base della figura riportata accanto che età attribuiresti a questo bambino:

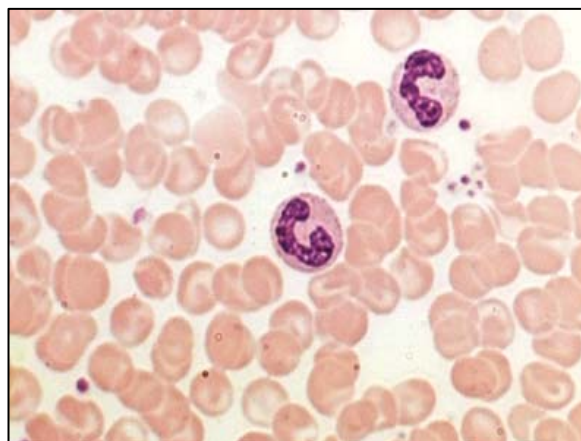
- A) da 8 a 10 mesi
- B) da 10 a 12 mesi
- C) da 12 a 14 mesi
- D) da 14 a 16 mesi
- E) da 16 a 18 mesi

45. Un bambino di 4 anni che prende lezioni di nuoto viene visto dal pediatra per dolore all'orecchio destro. L'esame obiettivo dell'orecchio mostra edema ed eritema del canale con presenza di un'otorrea verdastra. Il dolore è accentuato con la manipolazione del padiglione auricolare e la pressione sul trago. Quale dei seguenti è il patogeno più probabilmente responsabile per i sintomi di questo bambino?

- A) *Haemophilus influenzae*
- B) *Pseudomonas aeruginosa*
- C) *Moraxella catarrhalis*
- D) *Streptococcus agalactiae*
- E) *Escherichia coli*

46. Il seguente reperto rappresentato in questo striscio periferico sarebbe più probabilmente riscontrato in quale delle seguenti diagnosi?

- A) Pertosse
- B) Tubercolosi
- C) Appendicite acuta
- D) Gastroenterite virale
- E) Mononucleosi infettiva



47. Una bambina di 4 anni ha una temperatura di 40°C da 4 giorni. All'esame obiettivo mostra congiuntivite, un rash eritematoso, adenopatia cervicale ed edema delle mani e piedi. Esami di laboratorio mostrano leucocitosi neutrofila, normale conta di piastrine e VES elevata. Quale delle seguenti è la diagnosi più probabile?

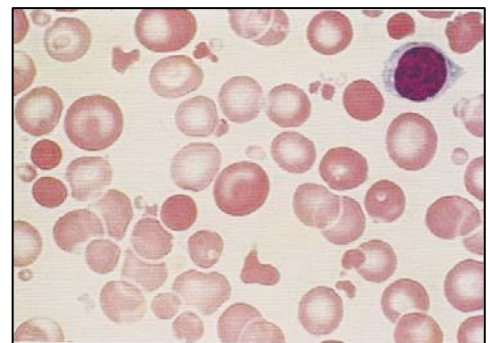
- A) Scarlattina
- B) Febbre reumatica
- C) Periarterite nodosa
- D) Lupus eritematoso disseminato (LES)
- E) Sindrome di Kawasaki

48. Un bambino con un tumore della fossa cranica posteriore lamenta sdoppiamento della vista. All'esame dei movimenti oculari si nota la presenza di strabismo. La paralisi di quale dei seguenti muscoli è quella più probabilmente responsabile?

- A) Paralisi dell'obliquo superiore
- B) Paralisi del retto laterale
- C) Paralisi dell'obliquo inferiore
- D) Paralisi del retto mediale
- E) Paralisi del retto superiore

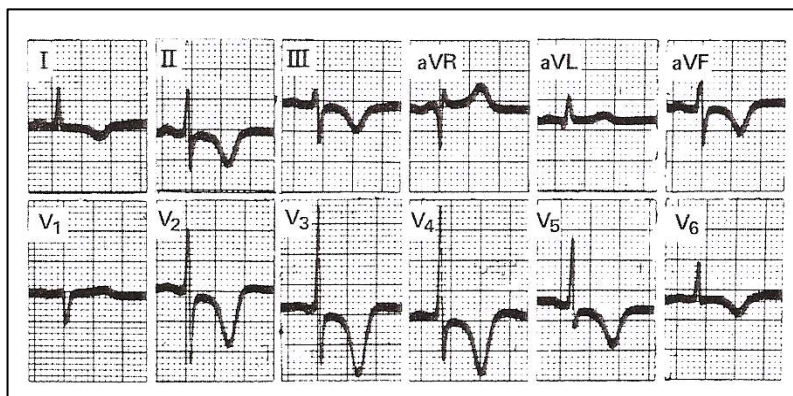
49. Un ragazzo di 12 anni era in terapia, per una malattia cronica, con 100 mg di cortisone acetato che gli era stato prescritto in 4 dosi giornaliere. Per migliorare la compliance, riducendo l'assunzione del farmaco a 2 volte al giorno, decidi di sostituire i 100mg di cortisone con una dose equivalente di prednisone. Quale delle seguenti dosi di prednisone è equivalente a 100 mg di cortisone ?
- A) 5 mg
 - B) 10 mg
 - C) 15 mg
 - D) 20 mg
 - E) 25 mg
50. Tutte le seguenti caratteristiche sono associate con la Sindrome di Turner, tranne:
- A) Alti livelli di LH ed FSH
 - B) Anomalie renali
 - C) Dotto arterioso pervio
 - D) Linfedema
 - E) Pubertà ritardata
51. Quale delle seguenti classi di farmaci è stata associata all'insorgenza di fratture dell'anca negli anziani ?
- A) Benzodiazepine
 - B) Oppiacei
 - C) Angiotensin-converting enzyme (ACE) inibitori
 - D) Beta bloccanti
 - E) Antipsicotici atipici
52. Nella valutazione della malnutrizione, quale delle seguenti proteine ha la più breve emi-vita e per questa ragione è più predittiva dello stato nutrizionale recente?
- A) Albumina
 - B) Fibronectina
 - C) Complesso della proteina che lega il retinolo
 - D) Prealbumina
 - E) Transferrina
53. Perché è necessario somministrare la vitamina B₆ (piridossina) quando si usa l'isoniazide?
- A) I requisiti della vitamina B₆ sono più alti in pazienti con tubercolosi
 - B) L'isoniazide causa decarbossilazione dei gruppi γ - carbossilici in enzimi Vitamina K-dipendenti
 - C) L'isoniazide interagisce con il piridossal fosfato
 - D) L'isoniazide causa malassorbimento della vitamina B₆
 - E) L'isoniazide causa una conversione dell'omocisteina a cistationina
54. Quale dei seguenti non è una causa frequente di tosse persistente che dura più di 3 mesi in un non-fumatore:
- A) Asma
 - B) Malattia da reflusso gastroesofageo
 - C) Lisinopril
 - D) Infezioni da *Mycoplasma*
 - E) Scolo post-nasale

55. Tutte le seguenti malattie sono causate da errori nella riparazione del DNA, tranne:
- Atassia-telengectasica
 - Anemia di Fanconi
 - Sindrome dell' X fragile
 - Cancro colon-rettale non-poliposico ereditario
 - Xeroderma pigmentoso
56. La presenza di corpi di Howell-Jolly, corpi di Heinz, punteggiature basofile e globuli rossi nucleati in un paziente con leucemia a cellule capellute, prima che venga eseguita qualunque terapia, implica quale dei seguenti ?
- Diffusa infiltrazione splenica da tumore
 - Coagulazione intravascolare disseminata
 - Anemia emolitica
 - Pancitopenia
 - Trasformazione in leucemia acuta
57. Un paziente con acidosi metabolica, gap anionico ridotto ed aumentato gap osmolale probabilmente ha ingerito quale delle seguenti sostanze tossiche ?
- Litio
 - Metanolo
 - Ossicodone
 - Propilene glicole
 - Salicilati
58. Tutte le seguenti sono caratteristiche cliniche frequenti in soggetti con anoressia nervosa, tranne:
- Isolamento sociale
 - Raramente si lamentano di fame
 - Esercizio fisico intenso
 - Partecipazione ad abbuffate (*"binge eating"*)
 - Immagine corporea distorta
59. Ti è stato chiesto di analizzare uno striscio periferico (figura accanto) di un paziente con anemia. La lattato deidrogenasi sierica è aumentata e vi è emoglobinuria. Questo paziente tenderebbe ad avere quale delle seguenti manifestazioni all'esame obiettivo?
- Gozzo
 - Feci eme-positive
 - Secondo tono cardiaco metallico
 - Splenomegalia
 - Ispessimento ossa craniche



61. Quale dei seguenti accoppiamenti tra chemioterapico e complicanze è corretta?
- A) Daunorubicina → Insufficienza cardiaca congestizia
 - B) Bleomicina → Fibrosi interstiziale
 - C) Ciclofosfamide → Ematuria
 - D) Cis-platino → Insufficienza epatica
 - E) Ifosfamide → Sindrome di Fanconi
62. La triade di trombosi della vena porta, emolisi e pancitopenia, suggerisce quale delle seguenti diagnosi ?
- A) Leucemia promielocitica acuta
 - B) Sindrome uremico emolitica
 - C) Leptosirosi
 - D) Emoglobinuria parossistica notturna
 - E) Porpora trombotica trombocitopenica
63. Ad un uomo di 29 anni viene scoperta un'adenopatia ilare destra con una radiografia fatta routinariamente per un'assicurazione sulla vita. Oltre alla biopsia dei linfonodi, quale delle seguenti azioni è indicata ?
- A) Determinazione del livello di Angiotensin-converting enzyme (ACE)
 - B) β HCG
 - C) Ormone tireostimolante (TSH)
 - D) PSA (antigene prostatico specifico)
 - E) Proteina C reattiva
64. Una donna di 50 anni si presenta nel tuo ambulatorio per la valutazione di una conta piastrinica elevata. L'ultimo emocromo mostra una conta di GB di $7000/\text{mm}^3$, un ematocrito di 34% e piastrine di $600,000/\text{mm}^3$. Tutte le seguenti sono cause frequenti di trombocitosi, tranne?
- A) Anemia sideropenica
 - B) Trombocitosi essenziale
 - C) Leucemia mieloide cronica
 - D) Mielodisplasia
 - E) Anemia perniziosa
65. Tutte le seguenti sono caratteristiche delle sindrome da lisi tumorale, tranne:
- A) Iperkaliemia
 - B) Ipercalcemia
 - C) Acidosi lattica
 - D) Iperfosfatemia
 - E) Iperuricemia
66. L' *Helicobacter pylori* è implicato in tutte le seguenti condizioni, tranne ?
- A) Ulcera duodenale
 - B) Adenocarcinoma gastrico
 - C) Linfoma maligno a basso grado o MALToma (Mucosa Associated Lymphoid Tissue)
 - D) Malattia di reflusso gastroesofageo
 - E) Ulcera peptica

67. Un uomo di 62 anni perde conoscenza mentre cammina in strada e vengono intraprese manovre rianimatorie e portato in pronto soccorso dove viene eseguito un ECG, parte del quale è riportato nella figura accanto. Quale delle seguenti alterazioni potrebbero essere responsabili dell'accaduto?



- A) Ipokaliemia
- B) Iperkaliemia
- C) Emorragia intracerebrale
- D) Tossicità da digitale
- E) Ipocalcemia

68. I glucocorticoidi si sono dimostrati essere di beneficio per il trattamento di tutte le seguenti infezioni, tranne:

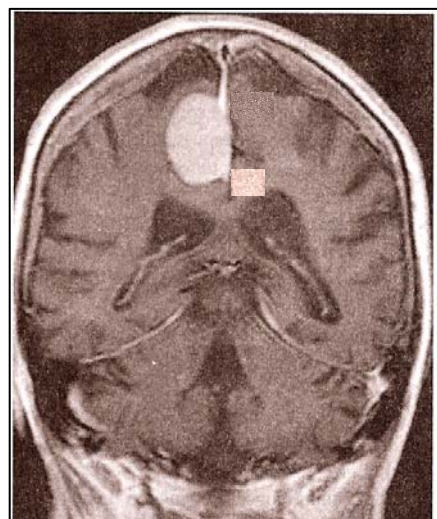
- A) Polmonite da *Aspergillus fumigatus*
- B) Pericardite da *Mycobacterium tuberculosis*
- C) Polmonite da *Pneumocystis carinii*
- D) Febbre tifoide grave
- E) Meningite da *Streptococcus pneumoniae*

69. Una donna di 25 anni presenta febbre da 1 giorno (38.3°C) mal di gola, disfagia e alcune lesioni papulovescolari sul palato molle, ugola e pilastri anteriori delle tonsille (vedi figura accanto). Quali dei seguenti agenti è quello più probabilmente responsabile di questo quadro clinico?:



- A) *Candida albicans*
- B) Cocksackievirus
- C) Herpesvirus
- D) *Molluscum contagiosum*
- E) *Staphylococcus lugdunensis*

70. Una donna di 37 anni lamenta, da circa 1 anno, cefalea e visione offuscata che stanno gradualmente peggiorando. Come parte della sua valutazione viene eseguita una RMN (vedi figura accanto). Qual è la diagnosi più probabile di questa paziente?



- A) Ascesso cerebrale
- B) Glioblastoma
- C) Astrocitoma di basso grado
- D) Meningioma
- E) Oligodendroglioma

71. Tutti i seguenti reperti clinici sono compatibili con la diagnosi di Molluscum contagiosum, tranne:
- A) Coinvolgimento dei genitali
 - B) Coinvolgimento delle piante dei piedi
 - C) Mancanza di infiammazione o necrosi nel sito del "rash"
 - D) "Rash" associato ad una eruzione eczematosa
 - E) "Rash" che si risolve spontaneamente in 3-4 mesi
72. Un uomo di 35 anni ha sofferto negli ultimi 5 giorni di episodi notturni di intensa cefalea periorbitale. Ogni episodio lo sveglia entro 2 ore dal momento in cui si addormenta, dura per un'ora ed è associato a rinorrea e lacrimazione ipsilaterale. Non ha una storia familiare positiva per cefalee simili. Un E.O. attento non mostra alterazioni evidenti di disfunzioni neurologiche. Le pupille sono isocriche, isocicliche e normoreagenti alla luce. La sua temperatura è di 37°C, la sua pressione arteriosa 125/75 mm Hg e la FC di 72 bpm. Quale tra le seguenti è la diagnosi più probabile?
- A) Cefalea a grappolo
 - B) Cefalea da depressione
 - C) Arterite a cellule giganti
 - D) Eemicrania
 - E) Cefalea tensiva
73. Un uomo di 20 anni giunge dal medico perché ha notato sangue nelle urine diverse volte durante l'anno. Ogni episodio di ematuria era concomitante ad un'infezione delle alte vie respiratorie o simil influenzale. L'E.O. è normale. Uno stick urine mostra modesta proteinuria e microematuria. I livelli sierici degli elettroliti, la creatinina e l'urea sono nei limiti della norma. I livelli sierici delle IgA sono aumentati. Quale tra le seguenti è la diagnosi più probabile?
- A) Malattia di Berger
 - B) Sindrome di Goodpasture
 - C) Porpora di Schonlein-Henoch
 - D) Glomerulonefrite postinfettiva
 - E) Granulomatosi di Wegener
74. Un uomo di 44 anni viene ricoverato per trattare un'infezione da S. aureus. Il suo decorso è complicato dalla comparsa di una gangrena asciutta sul primo dito del piede destro. La sua pressione arteriosa scende a 85/48 mm Hg e incomincia a sanguinare in diversi siti. Uno striscio di sangue periferico mostra diversi schistociti. Probabilmente il PT, PTT e piastrine saranno?
- A) PT e PTT aumentati, piastrine diminuite
 - B) Tutti e tre aumentati
 - C) PT aumentato, PTT normale, diminuite piastrine
 - D) PT normale, PTT aumentato, diminuite piastrine
 - E) PT e PTT normali, diminuite piastrine
75. Un uomo di 40 anni giunge dal suo medico per la comparsa di vertigini. Il paziente ha notato che ogni volta che si stende con il lato destro della testa appoggiata sviluppa in pochi secondi una sensazione di vertigini. Questo sintomo persiste finché resta in quella posizione ma si risolve rapidamente quando adotta una diversa posizione della testa. Non riferisce acufeni o alterazioni dell'udito durante questi episodi. L'esame otoscopico si rivela normale. Qual è la diagnosi più probabile?
- A) Vertigini posizionali parossistiche benigne
 - B) Colesteatoma
 - C) Otitis da herpes zoster
 - D) Malattia di Meniere
 - E) Presbiacusia

76. Un uomo di 48 anni si lamenta di perdita dell'udito ed acufeni nell'orecchio destro associati a vertigini da 6 mesi. Inoltre presenta dolore facciale e debolezza dei muscoli facciali. All'esame obiettivo si rivela una paralisi facciale del lato destro. Quale tra le seguenti è la diagnosi più probabile?
- A) Neurinoma dell'acustico
 - B) Paralisi di Bell
 - C) Vertigini posizionali benigne
 - D) Morbo di Lyme
 - E) Malattia di Meniere
77. Una donna di 18 anni giunge dal suo medico per la presenza di febbre e papule rosse sull'avambraccio sinistro che si sono sviluppate 1 settimana dopo il graffio del suo gatto. Ha febbre a 38.5°C e astenia da 2 giorni. All' esame obiettivo si notano linfadenomegalie nelle regioni epitrocleari e ascellari. Quale tra i seguenti è il patogeno più probabile?
- A) Bartonella henselae
 - B) Bartonella quintana
 - C) Calymmatobacterium granulomatis
 - D) Chlamydia psittaci
 - E) Pasteurella multocida
78. Una donna di 40 anni si presenta dal medico per febbre con brivido, ittero e dolore addominale nel quadrante superiore destro che si irradia alla spalla da 24 ore. Al momento la temperatura corporea della paziente è 39°C, la P.A. 100/60 mm Hg, la FC 110 bpm e la FR 20 atti/minuto. Viene ricoverata per fare ulteriori accertamenti. Gli esami ematochimici mostrano:
- ALT 100 U/L
 - AST 80 U/L
 - Fosfatasi alcalina 800 U/L
 - Bilirubina totale 4.5 mg/dL
 - Diretta 3.5 mg/dL
 - PT 12 secondi
 - Amilasi 200 U/L
 - GB 12000/mm³ con 70% di neutrofili.
- Quale tra le seguenti è la diagnosi più probabile?
- A) Colecistite acuta
 - B) Epatite acuta
 - C) Pancreatite acuta
 - D) Coledocolitiasi con colangite
 - E) Sindrome del dotto cistico
79. Un uomo di 80 anni lamenta da 3 giorni un rash doloroso che si estende dalla metà sinistra della fronte alla palpebra sinistra. Vi sono lesioni vescicolari essudative. Quale tra le seguenti è la diagnosi più probabile?
- A) Impetigine
 - B) Varicella
 - C) Herpes zoster
 - D) Coxsackie A virus
 - E) Herpes simplex

80. Una donna di 25 anni viene ricoverata per febbre ed ipotensione. Presenta febbre da 3 giorni. Non presenta una storia di malattie croniche, ma utilizza tamponi vaginali per mestruazioni abbondanti. È sofferente e all'esame obiettivo viene evidenziato un rash eritematoso che si estende sui palmi delle mani e sulle piante dei piedi.

I primi esami ematici hanno dato i seguenti risultati:

GB	22000/mmc	Na	125 meq/L	K	3.0 meq/L
aPTT*	65 (v.n. 21-36)	Ca	8.0 meq/ L	Creatinina	3.0 mg/dL
PT**	12 secondi	ANA	negativi	Anticorpi anti DNA negativi	
AST	240 U/L	Test sierologici per leptospirosi, morbillo: negativi			

* Tempo di Tromboplastina parziale attivato

** Tempo di protrombina:

Quale tra le seguenti descrive meglio la fisiopatologia di questo processo morboso?

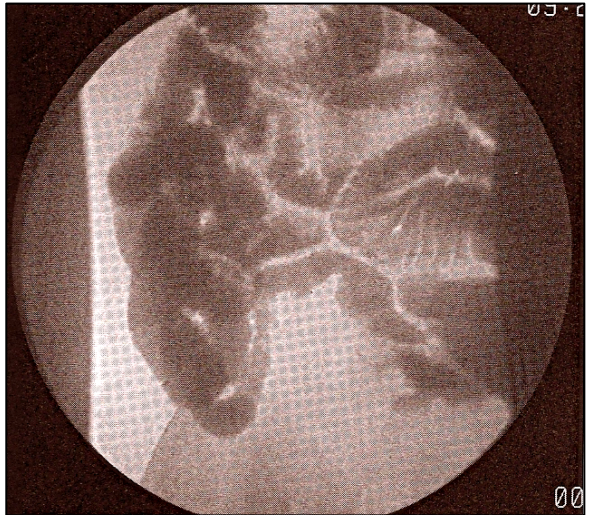
- A) Batteriemia acuta
 - B) Sindrome da risposta infiammatoria tossino-mediata
 - C) Esacerbazione di una malattia del tessuto connettivo
 - D) Malattia da Rickettsie
 - E) Reazione allergica
81. Un uomo di 43 anni con diabete e cardiomegalia ha avuto un attacco di pseudogotta. Dovrebbe essere valutato per la presenza di quale tra le seguenti condizioni?
- A) Malattia renale
 - B) Emocromatosi
 - C) Ulcera peptica
 - D) Morbo di Lyme
 - E) Malattia infiammatoria dell'intestino
82. Un paziente con febbre e perdita di peso presenta una diminuita escursione dell'emitorace destro e fremito vocale diminuito, ottusità alla percussione e diminuiti rumori respiratori sempre sul lato destro. La trachea è deviata a sinistra. Quale tra le seguenti è la diagnosi più probabile?
- A) Pneumotorace
 - B) Versamento pleurico
 - C) Polmonite consolidata
 - D) Atelettasia
 - E) Malattia Polmonare Ostruttiva Cronica (MPOC)
83. Un uomo di 30 anni viene ricoverato in seguito ad un incidente in moto con frattura del femore destro. La frattura viene gestita con trazione. Dopo tre giorni il paziente diventa confuso e tachipnoico. Viene notata la presenza di un rash petecchiale sul torace. I polmoni sono normali all'auscultazione. Un emogas arterioso mostra una PO_2 di 50, PCO_2 28 e pH 7.49. Quale tra le seguenti è la diagnosi più probabile?
- A) Edema polmonare unilaterale
 - B) Ematoma del torace
 - C) Embolia grassosa
 - D) Embolia polmonare
 - E) Infezione iniziale da *Stafilococcus aureus*

84. Ad una donna di 64 anni viene riscontrato un versamento polmonare sinistro con una radiografia del torace. L'analisi del liquido mostra un rapporto di concentrazione tra le proteine totali nel liquido e nel siero di 0.38, un LDH di 125 UI e una sua concentrazione nel liquido pleurico in rapporto al siero di 0.46. Quale tra le seguenti è la diagnosi più probabile?
- A) Carcinoma bronchiogeno
 - B) Insufficienza cardiaca congestizia
 - C) Embolia polmonare
 - D) Sarcoidosi
 - E) Lupus eritematoso sistemico
85. Un uomo di 40 anni, che è sempre stato in buona salute, si presenta al tuo ambulatorio con una storia di palpitazioni che durano pochi secondi e si presentano 2-3 volte a settimana. Non vi sono altri sintomi. L'ECG mostra una rara singola contrazione ventricolare prematura unifocale. Quale tra le seguenti è la causa più probabile di questo ritrovamento?
- A) Una malattia coronarica sottostante
 - B) Una malattia valvolare cardiaca
 - C) Ipertensione
 - D) Ipertiroidismo apatico
 - E) Idiopatica o sconosciuta
86. Un uomo di 52 anni si lamenta di impotenza. All'esame obiettivo, ha un'elevata pressione venosa giugulare, un S₃ di galoppo ed epatomegalia. Appare anche abbronzato, con pigmentazione sulle pieghe articolari. Il suo ginocchio destro è tumefatto e dolorabile. La glicemia plasmatica è di 250 mg/dL e gli enzimi epatici sono elevati. Quale tra i seguenti studi aiuterebbe a stabilire la diagnosi?
- A) La presenza di una tumefazione peniena notturna
 - B) Determinazione della saturazione del ferro
 - C) Determinazione del rame sierico
 - D) Risccontro dell'antigene di superficie dell'epatite B
 - E) Ecocardiografia
87. Un uomo di 35 anni ha 5 parenti stretti con tumori ipofisari e paratiroidi. L'uomo dovrebbe essere attentamente seguito per l'insorgenza di tutte le seguenti condizioni, **tranne**:
- A) Sindrome di Zollinger-Ellison
 - B) Sindrome di diarrea acquosa
 - C) Carcinoma surrenalico
 - D) Diabete mellito
 - E) Ipoglicemia
88. Il prurito tende ad essere associato con tutte le seguenti condizioni, **tranne**:
- A) sindrome carcinoide
 - B) policitemia rubra vera
 - C) cirrosi biliare primaria
 - D) dermatite atopica
 - E) uremia

89. Un uomo di 42 anni lamenta improvviso dolore ed offuscamento della vista nell'occhio destro. L'esame obiettivo mette in evidenza una pupilla che è dilatata a metà e fissa. Non vi sono segni di secrezione. Quale dei seguenti reperti si aspetta di trovare il medico che sta esaminando il paziente?
- A) sangue nella camera anteriore
 - B) una pressione intraoculare aumentata
 - C) un'erosione della cornea all'esame con la lampada a fessura
 - D) papilledema
 - E) arteriole senza sangue e una fovea rossa-ciliegia
90. Una donna di 55 anni, con una storia di depressione severa e che ha subito una mastectomia radicale per carcinoma al seno 1 anno prima, sviluppa poliuria, nicturia ed eccessiva sete. I valori di laboratorio sono i seguenti:
Elettroliti sierici: Na 149mEq/L; K 3.6mEq/L
Calcio sierico: 9.5 mg/dL
Glicemia: 110 mg/dL
BUN: 30 mg/dL
Osmolalità urinaria: 150 mOsm/kg
Quale tra le seguenti è la diagnosi più probabile?
- A) Polidipsia psicogena
 - B) glicosuria renale
 - C) ipercalciuria
 - D) diabete insipido
 - E) SIADH
91. Un uomo di 59 anni si presenta al pronto soccorso lamentandosi ricorrenti di infezioni delle vie urinarie. Nell'approfondimento dell'anamnesi ti sembra che il paziente presenti anche pneumaturia. Quale delle seguenti è la causa più probabile per spiegare i sintomi di questo paziente?
- A) Carcinoma della vescica
 - B) Diverticulite
 - C) Fistola colon-rettale
 - D) Infezioni delle vie Urinarie causate da anaerobi
 - E) Prostatite
92. Un paziente diabetico ricoverato nel reparto di chirurgia è stato recentemente sottoposto ad un intervento di Bilroth II per un'ulcera peptica. Recentemente il paziente ha ripreso ad alimentarsi ma non è appropriatamente coperto dalla dose di insulina che gli viene somministrata. Le ultime glicemie sono sempre alte. Questa mattina noti che la sodiemia è 134 mEq/L e la glicemia 500 mg/dl. Qual è la sodiemia corretta ?
- A) 136
 - B) 138
 - C) 140
 - D) 142
 - E) 144

93. Un uomo di 27 anni arriva al pronto soccorso lamentando forte dolore nel quadrante inferiore destro dell'addome e dolore testicolare che iniziarono circa 5 ore fa. Il dolore è il peggiore che abbia mai avuto ed è associato a nausea, ma non vomito. Il paziente sta soffrendo e non riesce a stare fermo mentre gli parli. Il paziente non ha febbre e ha una conta dei globuli bianchi di $10.300/\text{mm}^3$ senza uno shift a sinistra. Quale delle seguenti è la scelta giusta in merito agli esami da eseguire?
- A) Analisi delle urine
 - B) Determinazione dell'amilasi e lipasi sierica
 - C) Esami di funzionalità epatica
 - D) HIDA scan (Hepatobiliary Imino-Diacetic Acid scan)
 - E) Studio radiografico delle vie digerenti superiori
94. Una donna di 72 anni con la malattia di von Hippel-Lindau, è stata ricoverata per negli ultimi 3 giorni con disidratazione in corso di una grave gastroenterite. Nel corso degli ultimi 6 mesi la paziente ha avuto una marcata perdita di peso di 16 kg. L'analisi delle urine mostra una ematuria macroscopica ed il suo ematocrito è 27%. Quale delle seguenti è la causa più probabile per spiegare i sintomi di questa paziente?
- A) IVU (infezioni delle vie urinarie)
 - B) Nefrolitiasi
 - C) Neoplasia del colon
 - D) Carcinoma a cellule renali
 - E) Trauma alla vescica
95. Una donna di 36 anni viene ricoverata con pancreatite alcolica. L'iniziale flebo da somministrare richiede un totale di 9 L di Ringer Lattato. I valori di laboratorio della mattina mostrano un Sodio di 129 mmol/L, un K di 3.8 mmol/L, Cl di 99 mmol/L, BUN di 12 mg/dl, creatinina di 0,7 mg/dl e glicemia di 131 mg/dl. Quale delle seguenti è la causa dell'iponatremia di questa paziente ?
- A) Riduzione del sodio corporeo totale
 - B) Aumento del sodio corporeo totale
 - C) Riduzione dell'acqua corporeo totale
 - D) Aumento dell'acqua corporeo totale
 - E) Aumentata produzione di aldosterone
96. Un uomo di 67 anni viene nel tuo ambulatorio perché si lamenta che rigurgita pezzi di cibo non digeriti. L'anamnesi medica remota indica la presenza di ipertensione da 5 anni in terapia con idroclorotiazide. Il paziente non ha allergie a farmaci e nega interventi chirurgici nel passato. All'esame obiettivo il paziente sembra in buona salute e completamente nella orma tranne per alitosi ed una vaga massa al lato sinistro del collo. Quale delle seguenti è la diagnosi più probabile per la condizione di questo paziente ?
- A) Acalasia
 - B) Ernia iatale Tipo I
 - C) Disfunzione faringobulbare
 - D) Diverticolo di Zenker
 - E) Reflusso gastroesofageo

97. Una donna di 35 anni viene vista in ambulatorio per una visita di controllo. La paziente lamenta nervosismo e diarrea negli ultimi 4 mesi ed inoltre una perdita, non intenzionale, di 5 kg e cicli mestruali irregolari. Parametri vitali mostrano una temperatura di 36.5°C, FC 103bpm, PA 125/75 mmGH e SaO₂ di 98% in aria ambiente. All'esame obiettivo noti una protrusione di entrambi gli occhi ed un leggero tremore in entrambe le mani. Qual è la complicazione più seria post operatoria nel trattamento chirurgico del problema di questa paziente ?
- A) Danno al nervo laringeo superiore
 - B) Danno al nervo ricorrente
 - C) Infezione della ferita chirurgica
 - D) Ipoparatiroidismo temporaneo
 - E) Ipotiroidismo
98. Una donna di 70 anni presenta una massa palpabile al lato destro del collo. La paziente è clinicamente eutiroidea. Un aspirato della massa con ago sottile è sospettoso per una neoplasia papillare. Durante l'esplorazione chirurgica del collo, scopri che il tessuto tiroideo si estende superiormente. In base all'origine embriologica della tiroide, questa estensione superiore da cosa deriva?
- A) Corpo ultimobranchiale
 - B) Foramen cecum
 - C) Istmo
 - D) Lobo piramidale
 - E) Tubercolo di Zuckerkandl
99. Una bambina di 5 anni viene portata al pronto soccorso dai genitori che riferiscono di averla trovata avanti all'armadietto dove tengono detersivi per lavare e pensano che abbia potuto ingerire del "idraulico liquido" (liquido alcalino). Esaminando la cavità orale della bambina, non si sono trovati segni chiari di ingestione. Viene eseguita una endoscopia superiore che mostra segni di irritazione e qualche ulcerazione nella parte inferiore dell'esofago. Quale potenziale complicanza di questo evento ti dovrebbe preoccupare di più?
- A) Perforazione
 - B) Emorragia
 - C) Infezione
 - D) Aree cicatriziali stenotiche
 - E) Esofago a schiaccianoci ("*Nutcracker esophagus*")
100. Una donna di 42 anni viene nel tuo ambulatorio per un esame annuale di routine. La paziente non ha visto alcun medico negli ultimi 6 anni, durante i quali ha goduto di ottima salute. La paziente è alta 167 cm e pesa 50 kg, A quanto corrisponde la sua acqua corporea totale (*TBW – total body water*) ?
- A) 15 kg
 - B) 20 kg
 - C) 25 kg
 - D) 30 kg
 - E) 35 kg

101. Un uomo di 55 anni con storia di cirrosi alcolica viene ricoverato con febbre e dolore addominale. Gli esami di laboratorio sono i seguenti: Globuli bianchi 15,500/mm³, bilirubina totale 1,9 mg/dl, PT di 18 secondi, albumina sierica di 2,4 g/dl. Il paziente non ha una encefalopatia. Quale dei seguenti segni di ipertensione portale è raramente una causa complicanze secondarie ?
- A) Ascite
 - B) Caput medusae
 - C) Emorroidi
 - D) Varici esofagee
 - E) Trombosi della vena splenica
102. Una donna di 46 anni si trova al primo giorno post-operatorio dopo essere stata sottoposta ad una laparotomia esplorativa con lisi di adesioni per un'ostruzione acuta dell'intestino tenue. L'infermiera ti chiama perché la paziente ha avuto un rialzo termico a 38,6°C. Qual è la causa più probabile della febbre della paziente
- A) Ascesso intra-addominale
 - B) Atelettasia
 - C) Infezione della ferita chirurgica
 - D) IVU (Infezione delle vie urinarie)
 - E) Polmonite
103. Una donna di 40 anni con malattia di Crohn viene ricoverata con un'ostruzione dell'intestino tenue. La paziente è stata trattata con mesalamina per gli ultimi 5 anni. Questo è il 5° episodio di ostruzione che ha avuto e tutti sono stati trattati in modo conservativo. Attualmente la paziente è febbrile ed emodinamicamente stabile. Viene eseguita un'enteroclisi (indicata nella figura accanto). Quale delle seguenti affermazioni riguardo la malattia di Crohn di questa paziente è corretta?
- A) La chirurgia è l'unico modo per curare la malattia di Crohn
 - B) Al contrario della colite ulcerosa, la malattia di Crohn non aumenta le possibilità di cancro del colon
 - C) L'eziologia della Malattia di Crohn è sconosciuta
 - D) Un paziente con malattia di Crohn instauratasi da lungo tempo, raramente richiede più di un intervento chirurgico per complicanze
 - E) La resezione dell'intestino tenue è l'unico modo per correggere chirurgicamente le aree stenotiche ostruttive
- 
104. Una donna di 25 anni mentre andava in bicicletta viene investita da un camion che viaggiava a 60 km/ora. Al suo arrivo in pronto soccorso i paramedici indicano che la sua pressione arteriosa sta progressivamente calando nel corso degli ultimi 5 minuti, attualmente è 63/36 mmHg con una frequenza cardiaca di 145 b/m. La paziente ti dice che ha dolore all'addome e torace e tu noti una retrazione della costa a sinistra con l'atto inspiratorio. I reperti all'esame obiettivo dell'esame toracico di questa paziente sono preoccupanti per quale problema ?
- A) Emotorace
 - B) Pneumotorace
 - C) Pneumotorace aperto
 - D) Pneumotorace iperteso
 - E) Instabilità toracica ("flail chest")

105. Quale delle seguenti è la diagnosi più probabile in una donna di 45 anni con ipertensione, sviluppo di peluria facciale ed una massa sopra renale di 7 cm ?
- A) Mielolipoma
 - B) Malattia di Cushing
 - C) Carcinoma della corteccia surrenalica
 - D) Feocromocitoma
 - E) Carcinoide
106. Un uomo di 35 anni giunge dal medico lamentandosi di dolore persistente al perineo e disuria da 6 mesi. Il paziente nega infezioni del tratto urinario o secrezioni uretrali. La sua temperatura è di 37°C. All'esplorazione rettale, la prostata è dolente e bozzuta, ma non ingrossata o indurita. L'esame delle urine è normale. L'esame delle secrezioni prostatiche mostra:
- Leucociti 30 cellule/per campo (ad alto ingrandimento)
 - Batteri negativi
- Le colture delle secrezioni prostatiche e delle urine sono negative per batteri. Quale tra le seguenti è la diagnosi più probabile?
- A) Cistite acuta
 - B) Prostatite acuta
 - C) Prostatite batterica cronica
 - D) Prostatite non batterica cronica
 - E) Prostatodinia
107. Un uomo coinvolto in un incidente automobilistico frontale ad alta velocità, viene condotto al P.S. in coma profondo. Le sue pupille reagiscono poco alla luce ma sono isocoriche. Viene eseguita una TAC cranio con estensione cervicale. Le immagini non dimostrano una frattura al livello della colonna cervicale, ma mostrano un piccolo ematoma a forma di falce sul lato destro, senza deviazioni delle strutture della linea mediana. Qual è il più appropriato tra i seguenti passaggi?
- A) Steroidi ad alte dosi
 - B) Iperventilazione, diuresi, e restrizione di liquidi
 - C) Vasodilatatori sistemici e alfa bloccanti
 - D) Evacuazione chirurgica dell'ematoma epidurale
 - E) Evacuazione chirurgica dell'ematoma subdurale
108. Una donna di 54 anni viene portata in P.S. dopo un incidente automobilistico. All'arrivo respira bene. Ha ematomi multipli sul torace e molteplici siti di dolorabilità lungo le coste. L'Rx torace mostra varie fratture costali in entrambi i lati, ma il parenchima è libero ed entrambi i polmoni sono espansi. Due giorni dopo è in distress respiratorio, e i suoi polmoni presentano ipodiafania diffusa sulla nuova Rx. Quale tra le seguenti è la diagnosi più probabile?
- A) Torace flaccido
 - B) Contusione miocardica
 - C) Contusione polmonare
 - D) Pneumotorace iperteso
 - E) Rottura traumatica dell'aorta
109. Un'ecografia renale e una pielografia intravenosa in un uomo di 65 anni studiato per incontinenza urinaria, mostrano idronefrosi bilaterale. Quale tra le seguenti condizioni è più probabile che porti a tale quadro?
- A) Iperattività del detrusore età-correlata
 - B) Morbo di Alzheimer
 - C) Idrocefalo a normale pressione
 - D) Incontinenza da stress
 - E) Iperplasia prostatica

110. Un uomo riporta ustioni di III grado su entrambe le braccia cercando di accendere il barbecue in giardino. Le aree sono asciutte, bianche, anestetiche e circoscritte tutt'intorno a braccia e avambracci. Quale tra i seguenti parametri dovrebbe essere attentamente monitorato?
- A) Emogas
 - B) Peso corporeo
 - C) Livelli di carbossiemoglobina
 - D) Mioglobinemia e mioglobinuria
 - E) Polsi periferici e riempimento capillare
111. Uno studente universitario di 19 anni si presenta con una massa testicolare e dopo il trattamento ritorna per effettuare il regolare follow-up. Quali tra i seguenti è il marker sierico più utile per rilevare una malattia recidivante dopo il trattamento di un cancro testicolare non-seminomatoso?
- A) CEA (Caecinoembryonic antigen)
 - B) hCG (Gonadotropina corionica umana)
 - C) PSA (Prostate-specific antigen)
 - D) CA125
 - E) Oncogene p53
112. Un uomo di 30 anni precedentemente sano si presenta nel tuo ambulatorio per una ipertensione refrattaria già in terapia con quattro farmaci antiipertensivi. L'esame delle urine è positivo per metanefrina. E' stato adottato da piccolo, pertanto non è disponibile l'anamnesi familiare. Quale delle seguenti sindromi ereditarie non è associata a questa malattia?
- A) MEN IIA
 - B) MEN IIB
 - C) Malattia di Von-Hippel Lindau
 - D) Neurofibromatosi I
 - E) Neurofibromatosi II
113. Ad un uomo di 55 anni viene diagnosticata un'iperplasia prostatica benigna. Il paziente rifiuta il trattamento farmacologico e decide di eseguire la resezione transuretrale della prostata (TURP). Quale tra le seguenti è la complicanza più frequente per questa procedura?
- A) Stenosi uretrale
 - B) Impotenza
 - C) Incontinenza
 - D) Sintomatologia ricorrente
 - E) Eiaculazione retrograda
114. Un uomo di 35 anni ha eseguito una splenectomia 8 giorni fa in seguito ad un incidente automobilistico. Ora si lamenta di dolore alla spalla sinistra. La sua temperatura è di 39°C, la pressione 110/80 mm Hg, il polso 110 bpm e la frequenza respiratoria 30 atti/min. All'E.O. si rivelano polmoni liberi, con ugual ingresso d'aria bilateralmente e modesta dolorabilità alla palpazione nel quadrante superiore sinistro con una ferita da incisione da laparotomia in guarigione. Studi ematochimici mostrano
- Hb 15 g/dL
 - Ht 45%
 - Leucociti 15000/mm³
- Un Rx torace non evidenzia lesioni o essudato.
- Qual è la diagnosi più probabile?
- A) Frattura della clavicola sinistra
 - B) Polmonite del lobo inferiore sinistro
 - C) Sepsis post-splenectomia
 - D) Ascenso subfrenico
 - E) Ematoma subfrenico

115. Una donna di 48 anni sviluppa stipsi post-operatoria e si automedica con magnesio. Si presenta in clinica dove viene eseguito il dosaggio degli elettroliti plasmatici che rivela elevati livelli di magnesio sierico. Quale dei seguenti è il primo sintomo clinico di ipermagnesemia?
- A) perdita dei riflessi tendinei profondi
 - B) paralisi flaccida
 - C) arresto respiratorio
 - D) ipotensione
 - E) stupore
116. Un paziente di 50 anni si presenta con nefrolitiasi sintomatica. Riferisce di essere stato sottoposto a bypass digiuno-ileale per obesità grave all'età di 39 anni. Quale delle seguenti è una complicanza del bypass digiuno-ileale?
- A) pseudoipertiroidismo
 - B) aciduria iperuricemica
 - C) sindrome dell'osso affamato
 - D) iperossaluria
 - E) cisti ossea sporadica unicamerata
117. Una donna di 55 anni necessita di una laparotomia per carcinoma ovarico. Ha una storia di angina stabile. Quale delle seguenti caratteristiche è la più significativa per predire eventi ischemici perioperatori durante la chirurgia non cardiaca?
- A) angina
 - B) più di 3 contrazioni ventricolari premature al minuto
 - C) dispnea da sforzo
 - D) rigurgito tricuspide
 - E) la sua età
118. Un uomo di 22 anni ha subito un trauma chiuso severo alla schiena. Nota di non riuscire a muovere le estremità inferiori. E' ipoteso e bradicardico. Quale dei seguenti è il migliore trattamento iniziale per questo paziente?
- A) somministrazione di fenilefrina
 - B) somministrazione di dopamina
 - C) somministrazione di epinefrina
 - D) bolo di liquidi endovena
 - E) posizionamento di pace-maker transcutaneo
119. Una ragazza di 18 anni sviluppa orticaria e sibili respiratori dopo iniezione endovenosa di liquido di contrasto per esecuzione di TAC addominale. La sua pressione sanguigna è di 120/60 mmHg, la frequenza cardiaca è 155 bpm e la frequenza respiratoria è 30 atti/min. Quale delle seguenti è la terapia immediata più appropriata?
- A) intubazione
 - B) epinefrina
 - C) beta-bloccanti
 - D) iodio
 - E) un carico di liquidi
120. Un paziente sviluppa febbre e tachicardia durante un'emotrasfusione successiva a riesecuzione di bypass coronario. L'infermiera in seguito scopre che c'è stato un errore nelle prove crociate ("cross-match") a causa di uno scambio di etichette. Quale tra le seguenti identifica, in un paziente, una reazione emolitica immediata secondaria ad emotrasfusione?
- A) aptoglobina sierica maggiore di 50 mg/dl
 - B) bilirubina indiretta maggiore di 5 mg/dl
 - C) bilirubina diretta maggiore di 5 mg/dl
 - D) test di Coombs positivo
 - E) mioglobinuria

121. Ad un uomo di 65 anni, con una perdita di peso di 12 kg durante i 6 mesi precedenti, viene diagnosticato un adenocarcinoma dell'esofago distale. Viene sottoposto a esofagectomia trans-iatale complicata da perdita cervicale. Riceve nutrizione enterale, mediante sondino, attraverso una digiunostomia. Dopo una settimana, il curante vuole accertare il suo stato nutrizionale. Quale delle seguenti è la migliore misura dell'adeguatezza del supporto nutrizionale?
- A) Livelli di escrezione azoto urinario
 - B) Livello delle proteine sieriche totali
 - C) Livello di albumina sierica
 - D) Livello sierico di transferrina
 - E) Quoziente respiratorio
122. Una donna di 55 anni è stata ricoverata per pancreatiti ricorrenti, ARDS (Acute Respiratory Distress Syndrome), ileo protratto, e necessita di nutrizione parenterale. La paziente mostra debolezza, astenia, ipotensione ortostatica, nausea e febbre. Quale delle seguenti alterazioni è la più appropriata per spiegare questi sintomi?
- A) Ipotermia
 - B) Ipokalemia
 - C) Iperglicemia
 - D) Iponatremia
 - E) Ipervolemia
123. Una donna di 56 anni in trattamento con nutrizione parenterale totale sviluppa alopecia, un rash maculopapulare attorno alla bocca e occhi e anomalie del gusto e dell'olfatto. Quale delle seguenti carenze sarebbe la causa più probabile?
- A) Acidi grassi essenziali
 - B) Zinco
 - C) Selenio
 - D) Magnesio
 - E) Rame
124. Una saturazione venosa mista di meno del 60% è compatibile con tutte le seguenti condizioni, tranne:
- A) Diminuita gittata cardiaca
 - B) Shunt arterovenoso polmonare
 - C) Ipoventilazione
 - D) Aumentata richiesta di ossigenazione tissutale
 - E) Shunt sinistro-destro
125. Quale delle seguenti condizioni interferisce meno con la normale guarigione delle ferite?
- A) Una emoglobina di 8 g/dl
 - B) Diabete mellito
 - C) Corticosteroidi
 - D) Carenza di zinco
 - E) Malnutrizione
126. Quale dei seguenti parametri di laboratorio sono i primi a cambiare dopo un'emorragia acuta?
- A) pH arterioso, PO₂ e PCO₂
 - B) Emoglobina ed ematocrito
 - C) Pressione venosa centrale
 - D) Saturazione di ossigeno
 - E) Saturazione di CO₂

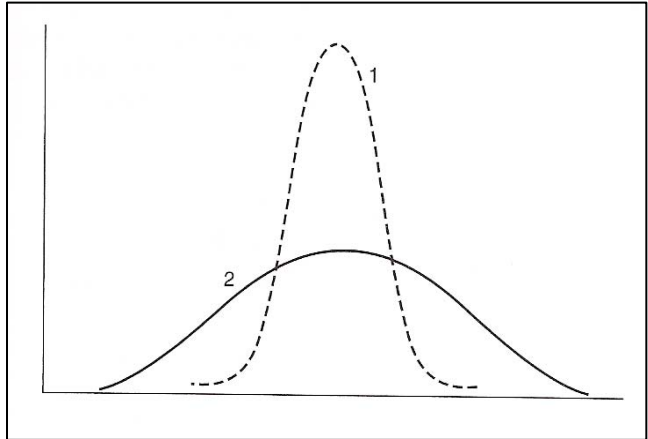
127. Quale dei seguenti componenti del sangue è associato con la più alta incidenza di trasmissione di epatite da siero?
- A) Albumina
 - B) Concentrato di piastrine
 - C) Crioprecipitato
 - D) Concentrato del fattore IX
 - E) Plasma fresco congelato
128. La tracheostomia è controindicata in pazienti con quale delle seguenti condizioni?
- A) Necessità di prolungato supporto ventilatorio
 - B) Assenza del riflesso faringeo o tussigeno
 - C) Alto picco di pressione inspiratoria
 - D) Gravi traumi facciali
 - E) Copiose secrezioni polmonari
129. Quale dei seguenti rapporti con il dolore è corretto?
- A) Lieve ostruzione dell'intestino tenue → dolore centro-addominale costante e perforante
 - B) Pancreatite acuta → dolore trasverso epigastrico che irradia posteriormente
 - C) Appendicite retrocecale → dolore tipo colica nel quadrante inferiore destro con ostruzione
 - D) Cisti ovarica rotta → dolore tipo colica nei quadranti inferiori con stitichezza
 - E) Ulcera duodenale posteriore con penetrazione → dolore al fianco con irradiazione al quadrante inferiore destro
130. Un paziente riferisce dolore intenso, pallore, parestesie distali dopo un trauma ad un arto. Si discute sul gesso o sul tutore da applicare alla sede del trauma. Quale delle seguenti condizioni è associata alla contrattura ischemica di Volkmann:
- A) Frattura di Colles
 - B) Frattura intertrocanterica femorale
 - C) Separazione traumatica della spalla
 - D) Frattura sopracondilare dell' omero
 - E) Dislocazione posteriore del ginocchio
131. Tra le infezioni acquisite in ospedale quale delle seguenti si manifesta più frequentemente e causa le sequelae minori?
- A) Polmonite
 - B) Tratto urinario
 - C) Ferite chirurgiche
 - D) Batteriemia
 - E) Tracheite
132. Quale microrganismo sarebbe più probabile causa DI polmonite in una persona che abusa di alcool ?
- A) *Legionella pneumophila*
 - B) *Pneumocystis jirovecii*
 - C) *Chlamydia psittaci*
 - D) *Klebsiella pneumoniae*
 - E) *Moraxella catarrhalis*

133. Il vaccino anti-pneumococcico è?

- A) composto da polisaccaridi capsulari purificati da 23 sierotipi
- B) precipitato con allume per migliorarne l'antigenicità
- C) inattivato con formaldeide
- D) preparato mediante tecniche ricombinanti
- E) revisionato annualmente basandosi sui sierotipi predominanti presenti

134. Considera le due curve di distribuzione indicate nella figura accanto. Quale delle seguenti misure numeriche riassuntive consentirebbe di discriminare tra le due distribuzioni?

- A) Mediana
- B) Media
- C) Moda
- D) Deviazione standard
- E) Grandezza del campione



135. Tra le persone che abusano di droghe per via endovenosa, quale delle seguenti è la più frequente sorgente di patogeni causa di endocardite infettiva?

- A) Urine
- B) Polmoni
- C) Tratto gastrointestinale
- D) Cute
- E) Contaminazione di farmaci

136. Vaccini protettivi sono disponibili per quali delle seguenti epatiti?

- A) A e B
- B) A e D
- C) A e C
- D) B e C
- E) C e D

137. Quale dei seguenti rappresenta il fattore di rischio più importante per malattie cardiache?

- A) Età sotto il 1° anno di vita
- B) Anamnesi di un precedente infarto
- C) Basso stato socioeconomico
- D) Obesità
- E) Età oltre i 65 anni

138. Rispetto alla popolazione generale, i piloti delle compagnie aeree hanno una più alta esposizione a quale dei seguenti tipi di radiazioni ?

- A) Particelle alfa
- B) Particelle beta
- C) Raggi gamma
- D) Raggi cosmici
- E) Raggi X

139. Quale delle seguenti malattie è riscontrata quasi esclusivamente tra persone che hanno lavorato o sono state esposte all'amianto ?
- A) Carcinoma broncogeno
 - B) Bissinosi
 - C) Mesotelioma pleurico
 - D) Carcinoma laringeo
 - E) Enfisema
140. Al di sopra di quale percentuale del peso corporeo ideale (IBW) si può dire che una persona è obesa?
- A) 110 %
 - B) 120 %
 - C) 130 %
 - D) 140 %
 - E) 150 %
141. In un paziente con vasculite, il riscontro di anticorpi antineutrofili citoplasmatici nel siero (ANCA) che reagiscono mediante immunofluorescenza con un pattern perinucleare (P-ANCA) è molto suggestivo di quale delle seguenti patologie?
- A) Arterite a cellule giganti
 - B) Granulomatosi di Wegener
 - C) Poliangite microscopica
 - D) Poliarterite nodosa classica
 - E) Sindrome di Churg-Strauss
142. Un uomo di 30 anni, fumatore, si presenta con gangrena alle estremità. In una biopsia dei vasi sanguigni che forniscono questa area, quale dei seguenti reperti istologici sarebbe più coerente con una diagnosi della malattia di Buerger ?
- A) Dilatazione aneurismale focale
 - B) Frammentazione dei neutrofili
 - C) Infiammazione granulomatosa a cellule giganti
 - D) Necrosi fibrinoide con trombosi sovrastante
 - E) Trombosi con microascessi
143. Alcuni giorni dopo un infarto del miocardio, un uomo di 51 anni sviluppa un nuovo soffio pansistolico insieme ad un soffio diastolico da flusso. Indagini indicano un'aumentata pressione atriale che si sviluppa a fine sistole e si prolunga nella diastole. Quale dei seguenti è la causa più probabile per spiegare le anomalie riscontrate in questo paziente ?
- A) Dilatazione aneurismatica del ventricolo sinistro
 - B) Ostruzione della valvola aortica
 - C) Rottura della parete ventricolare sinistra
 - D) Rottura dei muscoli papillari
 - E) Trombosi della cavità atriale sinistra
144. Due giorni dopo aver ricevuto il farmaco antimalarico primachina, un uomo di colore di 27 anni sviluppa un'improvvisa emolisi intravascolare che risulta in una diminuzione dell'ematocrito e dell'emoglobina, ed una emoglobinuria. Un'esame dello striscio di sangue periferico mostra eritrociti con un difetto della membrana con conseguente formazione di *schistociti* quando vengono colorati con cristal violetto e si vedono molti corpi di Heinz. Quali delle seguenti diagnosi è la più probabile ?
- A) Anemia emolitica autoimmune
 - B) Anemia emolitica microangiopatica
 - C) Carenza di glucosio-6-fosfato deidrogenasi
 - D) Emoglobinuria parossistica notturna
 - E) Sferocitosi ereditaria

145. Un bambino di 7 anni accidentalmente inala una piccola arachide che si localizza in uno dei bronchi. Una radiografia rivela lo spostamento del mediastino verso il lato dell'ostruzione. Quale delle seguenti anomalie polmonari è quella di più probabile riscontro in questo ragazzo?

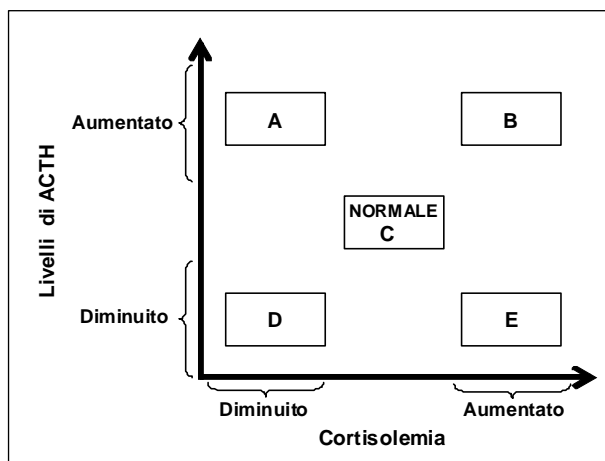
- A) Atelettasia da assorbimento
- B) Atelettasia da compressione
- C) Atelettasia da contrazione
- D) Atelettasia a chiazze
- E) Malattia delle membrane jaline

146. Una donna di 49 anni lamenta un peggioramento con problemi di ingoiare cibo (disfagia progressiva). Studi radiologici con contrasto mostrano una marcata dilatazione dell'esofago sopra il livello dello sfintere esofageo inferiore. Non si intravedono lesioni dentro il lume dell'esofago. Quale delle seguenti è la causa più probabile di questo disordine ?

- A) Diminuita pressione a riposo dello sfintere esofageo inferiore
- B) Assenza del plesso mioenterico nel corpo dell'esofago
- C) Assenza del plesso mioenterico nello sfintere esofageo inferiore
- D) Assenza del plesso sottomucoso nel corpo dell'esofago
- E) Assenza del plesso sottomucoso nello sfintere esofageo inferiore

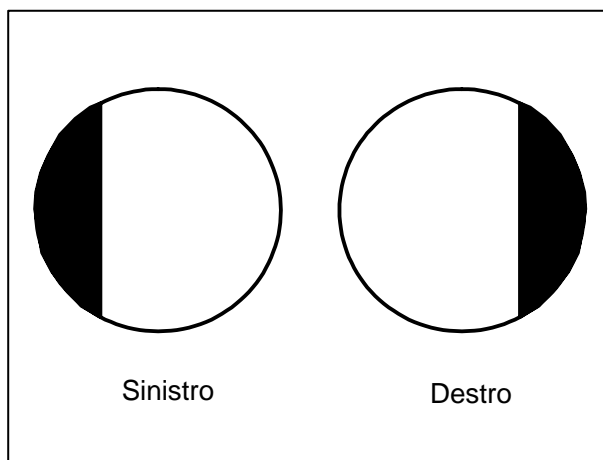
147. Quale rettangolo nella figura accanto rappresenta il riscontro sierico più probabile in un individuo in terapia glucocorticoidea esogena a lungo termine?

- A) Rettangolo A
- B) Rettangolo B
- C) Rettangolo C
- D) Rettangolo D
- E) Rettangolo E



148. Una donna di 59 anni lamenta cefalea e diminuzione della vista nel corso degli ultimi mesi. I suoi figli riferiscono che urta contro le cose e non sembra vederle se non sono direttamente davanti a lei. L'esame obiettivo è relativamente negativo tranne che per un'apparente alterazione dei campi visivi, illustrata nella figura accanto. I suoi problemi con la vista sono probabilmente causati da un tumore che origina in quale delle seguenti aree anatomiche?

- A) Lobo parietale
- B) Ghiandola pineale
- C) Ghiandola ipofisaria
- D) Orbita posteriore
- E) Lobo temporale



149. Un uomo di 51 anni lamenta dolore epigastrico che diminuisce quando mangia. Viene eseguita una gastroscopia che mostra una lesione ulcerosa singola. Quale delle seguenti caratteristiche, se presente, potrebbe porre il sospetto di ulcera maligna?
- A) Diametro maggiore di 2 cm
 - B) Localizzazione sulla curva piccola
 - C) Margini periferici rialzati
 - D) Perforazione nella cavità peritoneale
 - E) Rughe che si irradiano esternamente
150. Sezioni istologiche di un rene mostrano una necrosi a chiazze di cellule epiteliali dei tubuli sia prossimali che distali con appiattimento delle cellule epiteliali, rottura della membrana basale (tubuloressi) e marcato edema interstiziale. Non sono visibili cellule suggestive di infiammazione acuta. Quale delle seguenti è la diagnosi più probabile?
- A) Glomerulonefrite cronica
 - B) Necrosi tubulare acuta
 - C) Necrosi corticale diffusa
 - D) Pielonefrite acuta
 - E) Pielonefrite cronica