

Laureati in accompagnamento dall'Università al lavoro

- Progetto PIL 2008-09
- Comunicazione di **Cds** www.ilcnds.org
 - Dicembre 2008 in occasione della giornata di

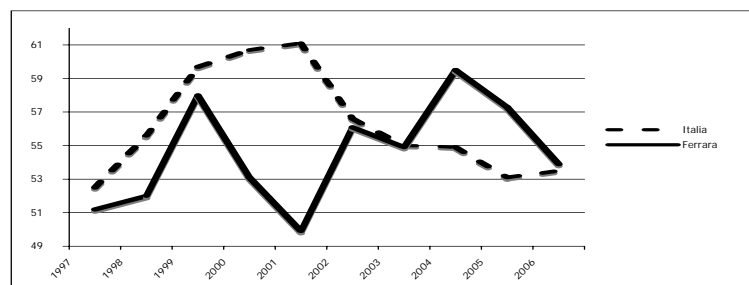
Business Game



Cds Pil 2008

Tassi di occupazione ad un anno dalla laurea in Italia (fonte Almalaurea)

Cala il tasso di occupazione a un anno dalla laurea nelle 40 università italiane su cui esiste una rilevazione, Ferrara inclusa:



Cds Pil 2008

CONDIZIONE OCCUPAZIONALE DEI LAUREATI IN ITALIA CORSI TRIENNALI DEL 2007 dopo un anno dalla laurea

Percentuale su totale

Gruppo di corsi di laurea	Svolgono un lavoro continuativo iniziato dopo la laurea
- Ingegneria	55,1
- Letterario	35,3
- <u>Economico - Statistico</u>	<u>50,3</u>
- Scientifico	53,5
- Giuridico	22,0
- Architettura	46,1
- Medico	55,8

Cds Pii 2008

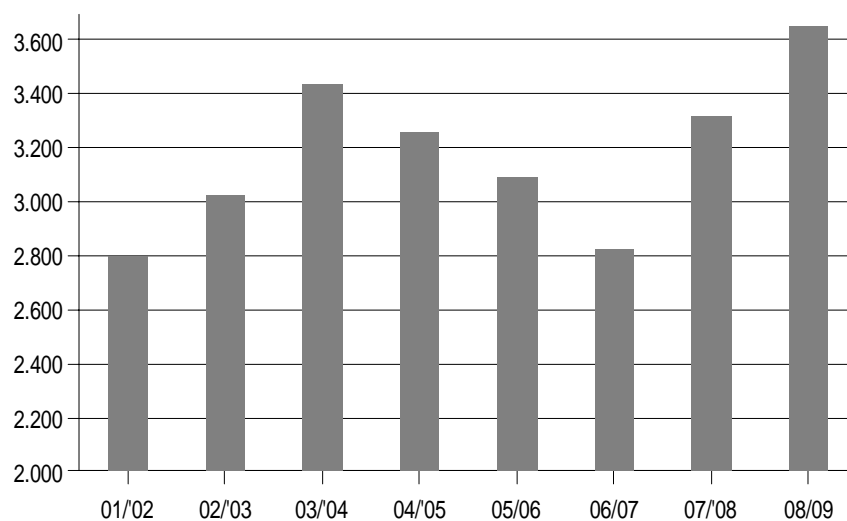
In quali settori lavorano i laureati, fonte Istat

Facoltà	Ramo di attività
Medicina e Chirurgia	Sanità (90%)
Architettura	Edilizia (65%); Commercio (6%)
Farmacia	Commercio (52%); Chimica (24%)
Scienze della Formazione	Istruzione (44%); Altri servizi sociali (13%); Commercio (7%); Pubblica Amm. (6%);
Ingegneria	Metalmeccanica (20%); Edilizia (18%); Informatica (15%); Elettronica/elettrotecnica (10%); Comunicazioni e Telecom. (6%); Commercio (4%);
Giurisprudenza	Credito/assicurazioni (19%); Consulenza legale, amministrativa e contabile (16%); Pubblica Amm. (10%); Commercio (9%); Istruzione (9%); Altri servizi alle imprese (4%); servizi ricreativi e culturali (4%);
Lettere e Filosofia	Istruzione (25%); Commercio (14%); servizi ricreativi e culturali (8%); altri servizi (6%); Comunicazioni e Telecomun. (5%); Stampa/editoria (4%); Altri servizi sociali (4%); Pubblica Amm. (4%);
Scienze matematiche, fisiche, e naturali	Istruzione (22%); Informatica (20%); Chimica (8%); Commercio (6%); Sanità (5%); Tutela salv. Ambiente (4%); Altri servizi (4%); Elettronica (7%); Elettrotecnica (4%).

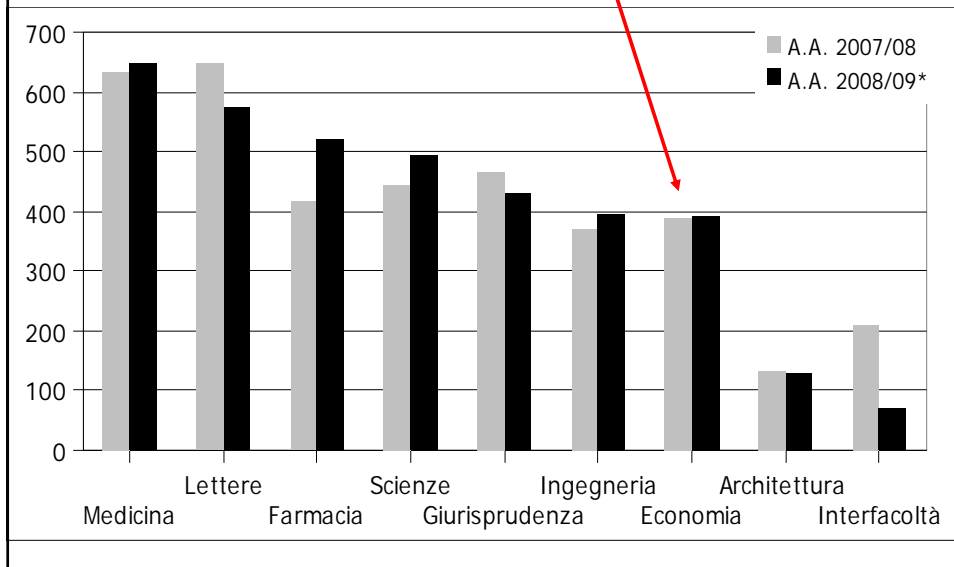
In quali settori lavorano i laureati in Economia

Credito/assicurazioni (27%);
Commercio (14%);
Consulenza legale, amministrativa e contabile (13%);
Manifattura varia (7%);
Pubblica Amministrazione (6%);
Informatica (5%);
Altro (28%).

Immatricolati UNIFE, 2001-2008



Immatricolati 2007 e 2008



Laureati Unife dal 2001 al 2007

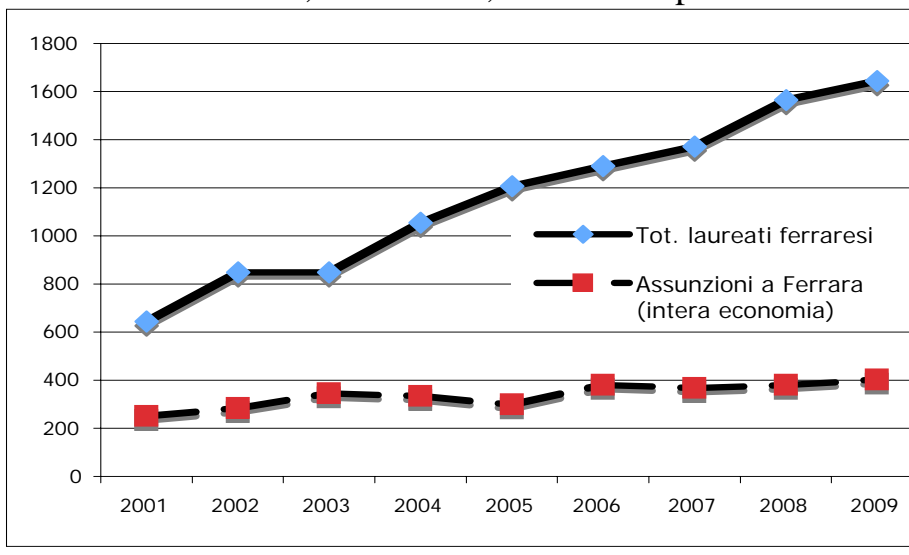
Facoltà	2001	2002	2003	2004	2005	2006	2007
Architettura	13	14	16	18	13	14	12
Economia	13	61	98	20	25	25	26
Farmacia	15	19	18	15	17	16	14
Giurisprudenza	45	39	35	37	33	28	22
Ingegneria	17	26	33	35	37	40	38
Interfacoltà					41	87	85
Lettere e filosofia	18	22	27	39	50	46	47
Medicina e chirurgia	21	23	29	42	81	64	57
Scienze fis. e mat.	23	30	26	34	31	30	37
Totale	1.54	1.82	1.90	2.41	2.92	2.70	2.65

Condizione dei Laureati in Economia di Unife dopo un anno:

- **Lavora** **35%**
- **Lavora e fa la Magistrale** **5%**
- **Fa la Magistrale** **50%**
- **Cerca Lavoro** **10%**

Cds Pii 2008

Laureati ferraresi all'ateneo di Ferrara a confronto con le previsioni di assunzioni di laureati per l'intera economia locale, 2001-2005; 2006-2009 previsioni Cds



Esperienza richiesta dalle imprese nell'assumere laureati

- Con specifica esperienza 68%
- di cui:
 - Oltre 2 anni di esperienza 21%
 - 1-2 anni di esperienza 47%
- Senza esperienza 32%

Fonte: Excelsior

Cds Pii 2008

Capacità richieste ai neo-laureati

- **Abilità relazionali** 7,9
- **Capacità tecniche** 7,3
- **Capacità decisionali** 6,5
- **Capacità diagnostiche** 6,4

In un range da 1 a 10

Cds Pii 2008

Abilità richieste dalle imprese ai neo-assunti laureati (range da 1 a 6)

- **impegno** 5,6 **relazione** 5,5
- **team work** 5,2 **iniziativa** 5,0
- **conoscenze di base** 4,5
- **gestione tempo** 4,1
- **tecnologiche-specifiche** 3,8
- **gestionali** 2,8
- **settoriali** 2,9

Cds Pii 2008

Lavora che... ti aiuta a trovare lavoro

- 51% ha lavorato durante il corso di laurea.
- Chi ha lavorato trova con più facilità il lavoro.
- Un terzo fa un lavoro coerente con gli studi; un terzo fa altro; un terzo è lui che cerca altro (ma per Economia la coerenza cresce).
- Salario medio dopo 3 anni 1.200 euro netti, più elevati nell'industria che nel terziario.

Cds Pii 2008

Tipologie contrattuali del primo lavoro:...

- **Temporary:** 38% (tempo determinato e contratto a progetto,...)
- **Permanent:** 43% (tempo indeterminato)
- **Self employment:** 19% (lavoro autonomo)

Cds PII 2008

Due vie di apprendimento

- Oltre alla via tradizionale di apprendimento (**Instruction way**) fatta di tre passi:
 - 1. offro qualcosa (lezione, slides,...);
 - 2. digerisco quanto ascoltato;
 - 3. applico quanto appreso sul lavoro o altrove,
- esiste una seconda via di apprendimento:

Cds PII 2008

Discovery way

- Una modalità di apprendimento che parte dal “basso”:
- 1. da una domanda e da un interesse dell’individuo che porta a:
- 2. riflettere e ad una seconda più appropriata domanda;
- 3. a cui consegue una scelta (sperimentare);
- 4. una riflessione sulla scelta, che porta poi a
- 5. una nuova scelta (passo, decisione, etc.)

Cds Pil 2008

La Discovery way consente di scoprire molto di se’

- Già Socrate disse “conosci te stesso” e se vogliamo migliorarci dobbiamo innanzitutto conoscerci.
- Attività integrative alle lezioni come il PIL, Spin off, Business Game, etc. sono modalità formative che innalzano l’ apprendimento degli studenti. In tal senso la “piccola” facoltà di Economia di Ferrara si pone all’avanguardia per “education”, soprattutto in un paese dove manca una specifica preparazione ad “insegnare a insegnare”.

Cds Pil 2008

Tre macro capacità degli individui

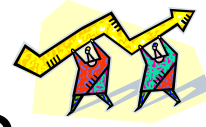
- 1. Capacità Tecnico-professionali (specifiche in questo caso degli economisti);
- 2. Capacità Concettuali (Unesco), di base (Isfol), tipiche della capacità pensante;
- Capacità Sociali (Unesco), trasversali (Isfol), di sapersi relazionare, lav.in team,...

Cds PII 2008

Le aziende assumono un individuo, non solo un economista

- Per questo danno una notevole importanza a tutte e tre le capacità e non solo a quelle tecnico-specifiche.
- Nello studio spesso ad un problema c'è una sola soluzione (un po' come nel problem solving); nel lavoro un problema può essere risolto in molti modi e nell'innovazione non si sa proprio cosa si troverà (confini, reti, know how ignoti).

Cds PII 2008



PIL 2008 CDS

Mappatura delle imprese Metodologia

Cds Pil 2008

L'area geografica si estende sempre più oltre Ferrara

Province interessate:

- Ferrara (30% circa), poi:
- Bologna, Ravenna, ... Rimini,
- Rovigo, Verona, Padova,
- Mantova, Milano, Modena

Cds Pil 2008

Analisi della domanda

- Ricerca delle imprese in base a questi criteri:
 - 1. Settori in crescita**
 - a) Data base Cds (prime 300 imprese per provincia); Banche dati specialistiche a cui Cds è abbonato (Kompas, Cerved,...);
 - c) Indagine Excelsior Camera di Commercio; d) Top aziende da quotidiani e fonti varie.
 - 2. Settori di attività a maggior presenza di laureati;**
 - 3. Imprese in ordine decrescente di addetti;**
 - 4. Ricerca specialistica in base agli iscritti PIL:**

oltre a quanto già indicato si indagano i siti web di associazioni, di singole imprese, di società di selezione.

Cds Pil 2008

Ricerca mirata per settori e sottosettori in base a varie fonti

- Prima si analizzano tutti i sottosettori, poi in base alla potenzialità occupazionale si selezionano alcuni.
- Es.: **Scienze motorie:** case di cura private, Usl, palestre-fitness,...
- Es.: **Lettere: Scienze dell'educazione** (coop sociali, società fornitrici dei Comuni, di 12 settori di cui analizzati 3, Area risorse umane di aziende industriali,...).
- **Es.: Economia:** aziende con bisogni specifici di economisti, controllo di gestione,...

Cds Pil 2008

Integrazione con Repertori di aziende segnalate dalle Associazioni e dal Comitato di monitoraggio PIL:

1. Unindustria (grande e media-piccola industria)
2. Cna e Confartigianato (artigiani)
3. Lega delle Cooperative, Confcoop,...(ccop)
4. Associazioni di rappresentanza varie

Cds Pil 2008

Integrazioni con Data base imprese segnalate:

- dalle singole Facoltà (da stage, contratti di ricerca,...);
- aziende “fidelizzate” già partecipanti ad edizioni precedenti del Pil;
- segnalate da singoli docenti, manager didattici, studenti,...

Cds Pil 2008

Avvio della sensibilizzazione e adesione delle aziende

- Conclusa la prima fase esplorativa si entra nell'azione operativa:
 1. invio lettera e depliant al referente aziendale con documentazione di presentazione del progetto;
 2. contatto telefonico per appuntamento;
 3. incontro per la presentazione del progetto;
 4. si lascia all'azienda un margine di tempo per svolgere attività interne di identificazione della **domanda di sviluppo** (e di lavoro) coinvolgendo le funzioni interne, verificando presso altri stabilimenti (in caso di gruppi industriali), predisposizione delle strutture interne, individuazione del tutor aziendale, progress di apprendimento/carriera,...

Cds Pii 2008

In caso affermativo (conferma della partecipazione) invio del fac simile di lettera di adesione; in caso negativo l'azienda viene inserita in data base specifici e contattata successivamente per altre edizioni del progetto.

Se durante una visita aziendale viene individuato un settore di attività (o gruppo di aziende in forte crescita), si contattano le altre aziende del settore.

In ogni caso, viene dedicata la massima attenzione alle dichiarazioni qualitative dei referenti aziendali, raccogliendo informazioni specifiche sulla domanda di sviluppo, profili professionali, caratteristiche degli inserimenti da effettuare, capacità delle aziende di adattare le proprie strutture interne all'accoglimento, ecc...

Cds Pii 2008

Il team di ricerca Cds è formato da 7 ricercatori www.ilcads.org

- **Informate:** aziende che sono state sensibilizzate da parte del Cds mediante informativa scritta e/o telefonica; oltre che contattate ancora telefonicamente e/o per via informatica e mezzo e-mail.
- **Interessate:** aziende che, a seguito di dichiarazione di loro disponibilità, sono state visitate direttamente presso la stessa sede aziendale da parte di un ricercatore Cds, al fine di valutarne l'interesse ad aderire al Progetto PIL in termini di messa a disposizione di posti di lavoro per giovani laureandi, nonché di adesione alle altre fasi del percorso PIL (seminario d'aula; colloqui di selezione; tutorato aziendale sia nella fase di stage di tre mesi che in quella lavorativa di 12 mesi).
- **Impegnate:** aziende che, a seguito dell'approfondimento sui contenuti del Progetto PIL con i ricercatori di Cds, hanno sottoscritto la Convenzione di adesione formale al Progetto stesso con l'Ateneo di Ferrara (a mezzo lo stesso Cds).

Cds Pil 2008

In sette anno allocati oltre 300 laureati in oltre 150 imprese, di cui occupati in modo stabile il 90%

	PIL 2005	PIL 2006	PIL 2007
INFORMATE	950	800	930
INTERESSATE	205	241	133
IMPEGNATE	56	65	55
POSTI DI LAVORO	94	105	97
N° Allocati tot.	71	59	47
% Allocati in az. fidelizzate	55	49	62

Cds Pil 2008

**Obiettivo: far corrispondere
più possibile PIL e “posti”**

Più aumentano i posti di lavoro trovati, più si mira la ricerca verso i settori dove abbiamo meno posti (es.: Lettere, Giurisprudenza,...)

Cds Pil 2008